



---

**Plani i gatishmerise ne rast te  
emergjencave**

***Diga e SHKOPETIT - HEC-i i  
SHKOPETIT***

***Shtojca 2***

---

Pronari dhe Operatori I Diges:

**“KURUM INTERNATIONAL” sh.a**

Konsulenti:

**“E.B.S” sh.p.k**

**Prill 2021**

## TABELA E PERMBAJTJES

<b>1</b>	<b>BAZA LIGJORE .....</b>	<b>6</b>
<b>2</b>	<b>QELLIMI DHE OBJEKTI I PGE .....</b>	<b>7</b>
<b>3</b>	<b>TE DHENA TEKNIKE PER DIGEN DHE NEN-VEPRAT E SAJ.....</b>	<b>8</b>
3.1	Diga e Shkopetit.....	8
3.2	Shkarkuesi siperfaqesor .....	11
3.3	Vepra e devijimit dhe shkarkuesit fundor .....	11
3.4	Vepra e marrjes se HEC-it te Shkopetit .....	11
3.5	Rruget e komunikimit per dhe nga diga me rruget kombetare .....	14
<b>4</b>	<b>ORGANIZIMI, MJETET DHE BURIMET PER OPERIM NORMAL DHE NE EMERGJENCE .....</b>	<b>16</b>
4.1	Organizimi i operimit në regjim ose situatë normale .....	16
4.2	Organizimi ne situatë emergjence .....	18
4.2.1	Funksionet dhe pergjegjesite e organizimit ne rast emergjence.....	20
4.2.1.1	Pergjegjesi i Planit të Emergjencave.....	20
4.2.1.2	Perfaqesuesi .....	23
4.2.1.3	Njesia e Operimit (Stafi I emergjencave & stafi operimit ne detyre).....	23
	Pergjegjesite e pergjegjesit te njesise se Operimit te mesiperme jane: .....	23
4.2.1.4	Asistenca teknike .....	24
4.2.1.5	Skemat e organizimit të lajmërimit .....	24
4.3	Trajnimit dhe ushtrimet simuluese .....	28
4.4	Plani aktual i emergjencave .....	29
4.5	Mjetet dhe burimet e nevojshme të Planit të Emergjencave .....	29
4.6	Karakteristikat dhe vendndodhja e ndërtesës së emergjencave .....	29
4.7	Propozimi për një sistem lajmërimi në zonën e përmbytjeve në gjysmë orën e parë 29	
4.8	Sistemi i komunikimit .....	30
<b>5</b>	<b>PROCEDURAT E VEPRIMEVE PËR SITUATAT EMERGJENTE .....</b>	<b>31</b>
5.1	Koncepti i Planit të Emergjencave .....	31
5.2	Përcaktimi i emergjencave dhe skenarët e tyre .....	31
5.3	Arsyet e deklarimit të emergjencave .....	35
5.4	Pragjet për skenarët e ndryshëm .....	36
5.5	Veprimet që shoqërojnë skenarët e ndryshëm .....	39
<b>6</b>	<b>ZONAT E PËRMBYTJEVE DHE VLERËSIMI I DËMEVE .....</b>	<b>41</b>
6.1	Zonat potenciale të përmbytjeve .....	41

---

6.1.1	Baseni i lumit Mat .....	41
6.1.2	Zona që përmytet në pjesën e poshtme të digës së Shkopetit .....	41
6.2	Vlerësimi i kohës së përhapjes së valës së përmytjes .....	41
6.2.1	Baseni i lumit Mat .....	41
6.2.2	Zona që përmytet në pjesën e poshtme të digës së Shkopetit .....	42
<b>Shtojca A: Kurba e shkarkimit për Digen e Shkopetit .....</b>		<b>43</b>
<b>Shtojca B: Model udhëzuesi për përcaktimin e nivelit të emergjencës .....</b>		<b>45</b>
<b>Shtojca C: Hartat e përmytjeve .....</b>		<b>46</b>
<b>Shtojca D: Koha e mbërritjes së valës së përmytjes dhe lista e infrastruktures rrugore te rrezikuara .....</b>		<b>49</b>
<b>Shtojca E: Furnitorët vendas të impianteve .....</b>		<b>51</b>
<b>Shtojca F: Modeli i raportit të situatës .....</b>		<b>52</b>

## List of Figures

Figure 3-1. Planimetria e digës se Shkopetit.....	8
Figure 3-2. Prerje terthore të Digës se Shkopetit .....	9
Figure 3-3. Prerje gjatesore të Digës se Shkopetit (pamje nga bjefi i siperm) .....	10
Figure 3-4. Prerje gjatesore të Digës se Shkopetit (pamje nga bjefi i poshtem) .....	10
Figure 3-5. Skema e rrugëve hyrese dhe komunikimit me Digen e Shkopetit .....	15
Figure 4-1. Struktura e organizimit dhe funksionimit ne rast te nje emergjence .....	20

## List of Tables

Table 3-1 Permbledhje e informacionit per digen e Shkopetit.....	11
Table 5-1 Procedura e komunikimit, mbikëqyrjes intensive dhe monitorimit, të lidhura me skenarët e emergjencave .....	32
Table 5-2 Fenomeni qe behet shkak per deklarimin e skenarit te sigurise .....	34
Table 5-3 Tabele permbledhese e procedurave te veprimevedhe pozicionet drejtuese .....	35

Shkurtimi	Kuptimi
HEC	: Hidrocentali
PGE	: Pani I Gatishmerise ne rastet e Emergjencave
PSD	: Pergjegjesi I Sigurise se Diges – Ofron mbeshtetje teknike per GPE
PGPE	: Pergjegjesi i Grupit te Pergjigjes ndaj Emergjencave
PPE	: Planin e Pergjigjes ndaj Emergjencave
GPE	: Grupi I Pergjigjes ndaj Emergjencave

## 1 BAZA LIGJORE

Hidrocentrali i Shkopetit mbi lumin "Mat" është aset i kompanise private "KURUM International" sh.a , i cili vazhdon te monitorohet sistematikisht sipas standarteve teknike te permiresuara.

Hartimi i Planit te gatishmerise ne rastin e emergjencave te Diges se Shkopetit është pergatitur duke u mbeshtetur ne kuadrin ligjor te meposhtem:

- Ligjit nr. 8681, date 02.11.2000 "Per Projektimin, Ndertimin, Operimin dhe Mirembajtjen e Digave dhe Dampave, Neni 4/d.
- Vendimin e Keshillit te Ministrave nr. 147, date 18.03.2004 "Per aprovimin e Rregullores per Sigurine e digave dhe dampave".
- Udhezimi nr. 4 I Keshillit te Ministrave, date 18.07.2003 "Per kerkesat e dokumentacionit teknik qe duhet te permbaje dosja e digave dhe dampave".
- Ligjin Nr. 45/2019, dt.18.07.2019 "Per Mbrojtjen civile",
- Udhezimit Nr. 248, dt.28.01.2000 "Per Hartimin e Planit te Alarmit, Evakuimit dhe Ndhimes per Mbrojtjen e Popullates si pasoje e prishjes se Digave dhe dambave"

dhe

- Vendimit nr. 02, date 21.09.2020 te Komitetit Kombetar te Digave te Medha per miratimin e Udhezimit te Pergjithshem te KKDM per hartimin e Pasaportave te digave te medha
  - Formulari -1 i Pasaportes se Diges
- Vendimit nr. 03, date 19.10.2020 te Komitetit Kombetar te Digave te Medha per miratimin e Udhezimit te Pergjithshem te KKDM per hartimin e rregullores se shfrytezimit te digave te medha.
  - Udhezimin e pergjithshem te KKDM per hartimin e rregullores se shfrytezimit te digave te medha te miratuar si me siper.
- Vendimit nr. 05, date 16.11.2020 te Komitetit Kombetar te Digave te Medha per miratimin e Udhezimit te Pergjithshem mbi Pergatitjen e Planeve te Gatishmerive ne Rastet e Emergjencave Civile te shkaktuara nga aktiviteti I shfrytezimit te digave
  - Udhezimi i Pergjithshem mbi Pregatitjen e Planeve te Gatishmerive ne Rastet e Emergjencave Civile te shkaktuara nga aktiviteti I shfrytezimit te digave te miratuar si me siper

## 2 QELLIMI DHE OBJEKTI I PGE

Banorët e zonave në anën e poshtme të digës së Shkopetit mund të preken nga avarite e mundshme apo incidenteve që mund të ndodhin gjatë operimit veprave të saj, rrezikojnë të humbasin jetën, të pësojnë lëndime dhe t'u dëmtohet prona si pasojë e këtyre avarive apo incidenteve. Qëllimi i këtij Plani është të prezantojë një menyrë të sjelljes, të strukturuar që identifikon situatat e mundshme të emergjencës që mund të ndodhin në një digë dhe specifikon masat që duhen zbatuar për minimizimin e rrezikut të humbjes së jetëve dhe dëmtimit të pronës. Ky plan i gatishmërisë në rast emergjence (PGE) është një komponent kryesor në menaxhimin e sigurisë së digës nga KURUM International në Shqipëri dhe si i tillë do të rishikohet dhe ndryshohet sa herë të gjykohet e nevojshme nga Përgjegjësi i Sigurisë së Digës (PSD).

Qëllimi i këtij PGE është gjithashtu të informojë Përgjegjësin e Grupit të Përgjigjes ndaj Emergjencave (PGPE) gjatë një situatë në të cilën kërkohet përgjigje ndaj emergjencës. Është e domosdoshme që anëtarët e nivelit të 1-rë të GPE (Grupit të Përgjigjes ndaj Emergjencave) të jenë në dijeni të plotë të këtij dokumenti dhe të informohen për çdo përditësim të tij. Ky dokument duhet të lexohet së bashku me Planin e Përgjigjes ndaj Emergjencave (PPE) të nivelit 1. Një kopje e tij do të jetë në zyrën e operimit të HEC të Shkopetit. Ky dokument përmban informacionet e mëposhtme:

- Te dhena teknike për digën
- Detyrat dhe përgjegjësit
- Përcaktimi i nivelit të emergjencës
- Njoftimi dhe komunikimi
- Masat e parashikuara
- Përfundimi dhe vlerësimi
- Plani i mirëmbajtjes së PGE (Rishikimet, praktika dhe përditësimi)

Informacione shtesë në mbështetje të këtij dokumenti jepet në shtojcat e mëposhtme:

Shtojca A: Kurba e shkarkimit për shkarkuesin e digës së Shkopetit dhe volumni aktual i rezervuarit

Shtojca B: Modeli udhëzues për përcaktimin e nivelit të emergjencës

Shtojca C: Hartat e Permybtjes

Shtojca D: Koha e mbritjes së vales së permybtjes

Shtojca E: Furnizuesit vendas të impianteve dhe pajisjeve

Shtojca F: Modeli i raportit të situatës



### 3 TE DHENA TEKNIKE PER DIGEN DHE NEN-VEPRAT E SAJ

#### 3.1 Diga e Shkopetit

Diga e Shkopetit ndodhet në pjesën verilindore të Shqipërisë, në lumin “Mat”, pranë Bashkisë së Matit, poshtë digës së Ulezës. Liqeni i formuar nga kjo digë ka një vëllim rreth 13.7 mln m<sup>3</sup> ujë, në nivelin maksimal të lejuar prej tij.

Diga e Shkopetit operohet nga KURUM INTERNATIONAL që gjendet në njesinë administrative Ulez, Bashkia Mat. Diga e Shkopetit, në lumin Mat është një digë beton/arme me gravitet, në formë gjysem hark, e ndare në blloqe betoni, me një lartësi maksimale prej 44.7 m mbi shtratin e lumit.

Diga është e vendosur pingul në luginën e lumit Mat. Gjatësia totale e kurores së digës është 89.0 m dhe diga është e mbështetur plotësisht në formacion shkembor. Aksi i ndertimit të Digës ndodhet në një zonë malore pjesërisht shkembore dhe toke të forta që do të thote në kushte të favorshme për zhvillim dhe venien në shfrytëzim të kësaj veprë. Planimetria e digës jepet në Shtojcën 1. Ndertimi i digës ka filluar në vitin maj të vitit 1958 dhe ka zgjatur për një periudhë gati 5 vjeçare deri në vitin 1963.

Diga e HEC Shkopet për shkak të formacioneve gjeologjike gabro-diabazike (formacione të qendrueshme) ku mbështetet baza e saj, nuk ka shfaqur probleme të çedimit. Betoni, nga vezhgimet e bera, rezulton të pademtuar në të gjithë sipërfaqen e tij si nga ana jashtë trupit të digës ashtu edhe brenda trupit të digës nëpër galeri e salla makinerish.

Figure 3-1. Planimetria e digës së Shkopetit

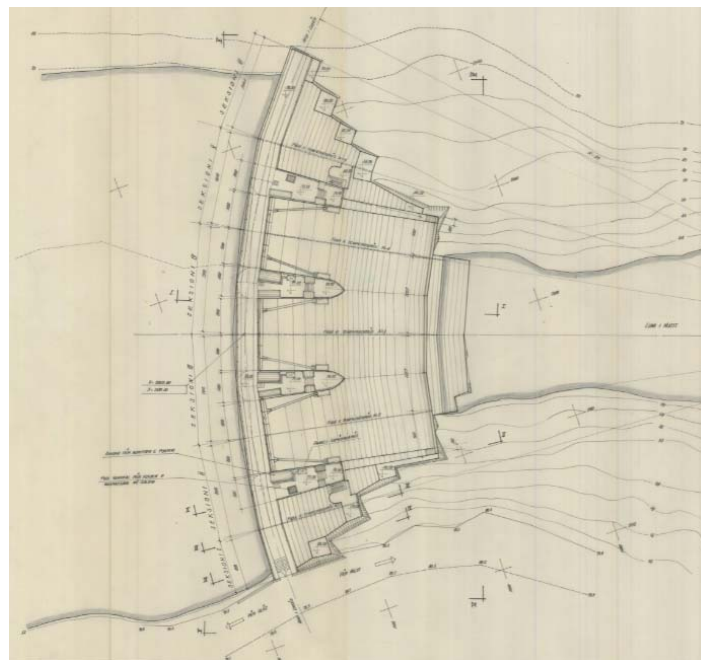




Figure 3-2. Prerje terthore të Digës së Shkopetit

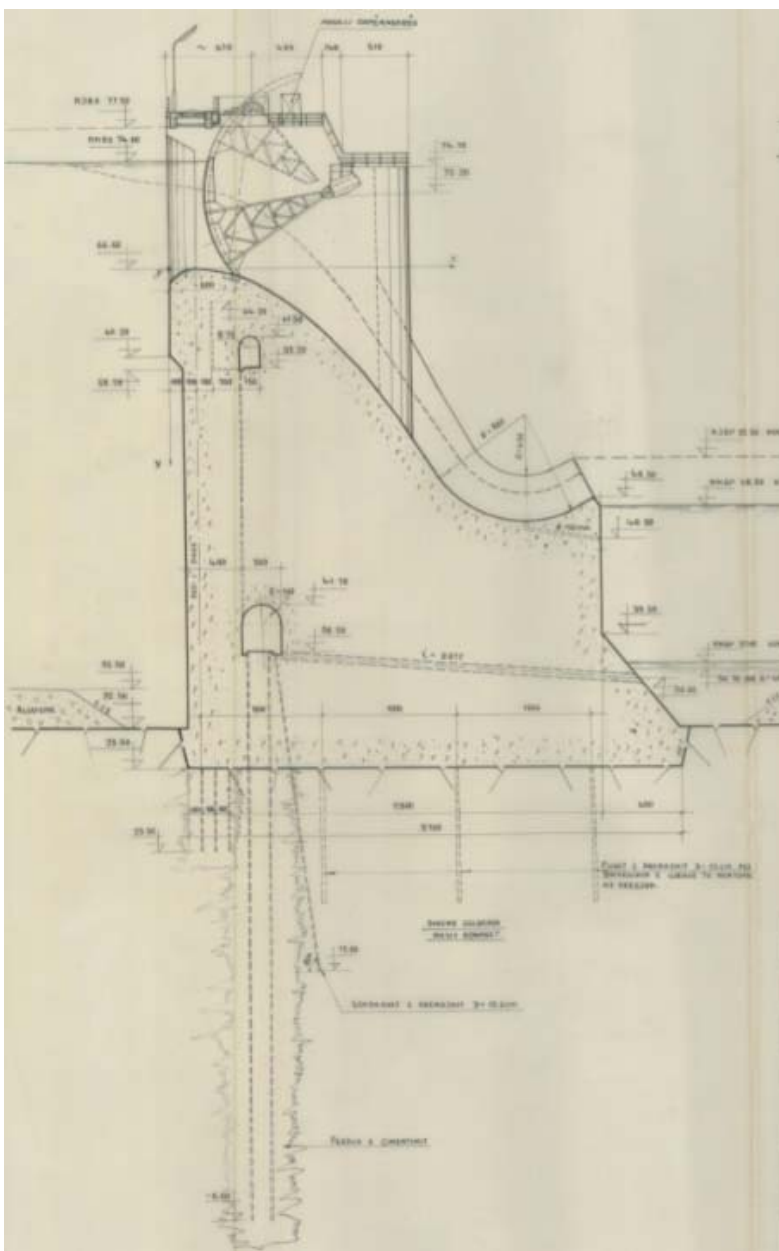


Figure 3-3. Prerje gjatesore të Digës së Shkopetit (pamje nga bjefi i siperm)

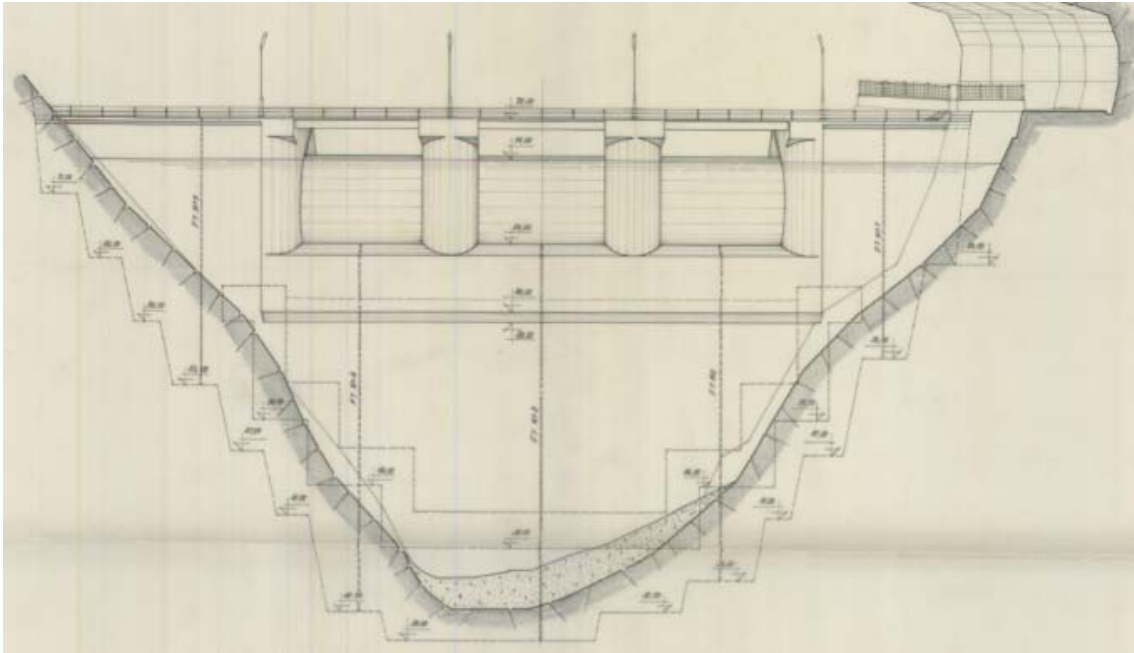
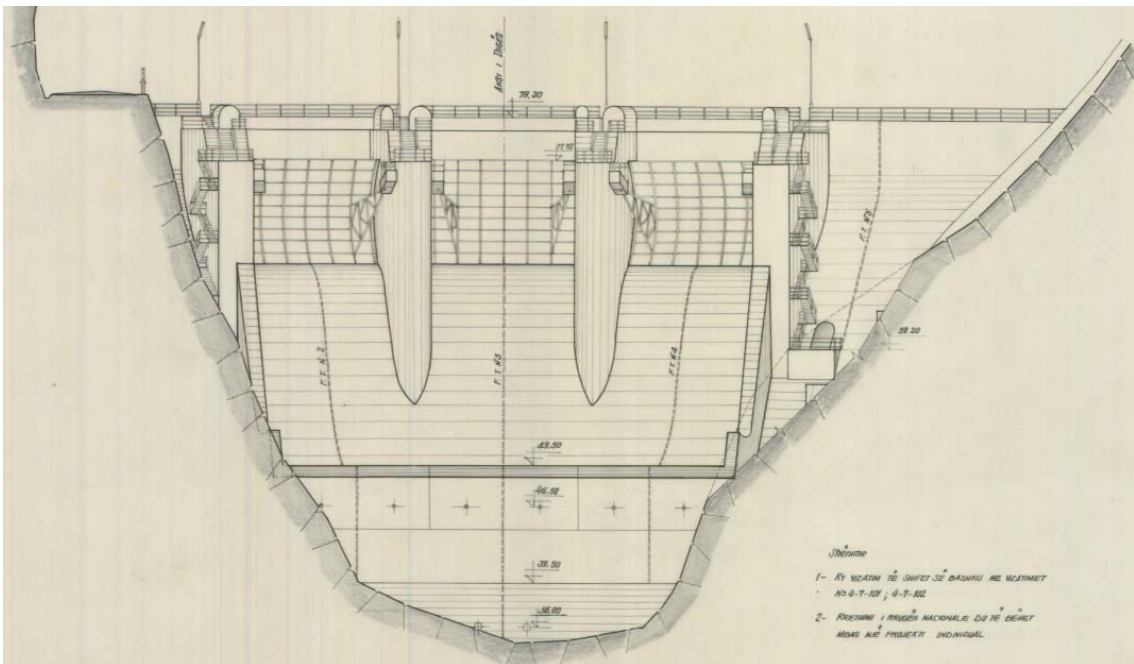


Figure 3-4. Prerje gjatesore të Digës së Shkopetit (pamje nga bjefi i poshtem)



### 3.2 Shkarkuesi siperfaqesor

Ne pragun e shkarkuesit siperfaqesor jane instaluar tre porta me gjerësi 12 m dhe lartësi 9.0 m, të ndara nga dy pila. Ne pila mbeshteten portat dhe ura rrugore që lidh kuroren e digës me të dy anët e luginës. Pragu u shkarkuesit ndodhet ne kuoten 66,6 m m.n.d.

Me të gjitha portat hapur, dhe kur niveli normal i ujit në rezervuar të arrijë 74.6 m m.n.d. ne kanal do te shkarkohen 2350,0 m<sup>3</sup>/s (Plota me perseritje 1000 vjet), duke garantuar një lartesi rezerve mbi nivelin normal prej 2,7 m. Për ploten me perseritje nje here ne 10,000 vjet me prurje 2.600,00 m<sup>3</sup>/s (Q<sub>10,000</sub>), me te tre portat hapur, niveli maksimal i ujit arrin në 77.3 m m.n.d. dhe ne kurore (parapet në kreshtë e digës) dhe gjate mureve te shkarkuesit mbetet një lartësi prej 1,0 m, ne kuoten 78.3 m m.n.d., prandaj shkarkuesi është projektuar per te perballuar prurjet te tilla dhe ka rezerva dhe kapacitet të mjaftueshem edhe për plotat ekstreme. Planimetria e shkarkuesit siperfaqesor jepet ne Figuren 3-4. Punimet kane perfunduar ne vitin 1963.

### 3.3 Vepra e devijimit dhe shkarkuesit fundor

Para ndërtimit të digës është ndërtuar një tunel devijimi 290 m i gjate dhe me nje diameter të brendshëm prej 5.2 m dhe me shpejtesi 3.8 m/sek. Pas përfundimit të punimeve te betonit te vepres se marrjes dhe instalimet e portave, lumi Mat u devijua në tunel për të lejuar gërmimin ne bazamentin dhe shpatet e diges dhe mbushjen e saj. Devijimi i lumit u perfundua me ndertimin e prites se devijimit ne anen e siperme dhe ne ate te poshtme te rrjedhjes, me qellim largimin e ujit nga zona e ndertimit te diges.

### 3.4 Vepra e marrjes se HEC-it te Shkopetit

Tipi i Vepres se Marrjes ne kete dige eshte me tunel devijimi.

Vepra e marrjes ka nje kapacitet te ujit prej 80 m<sup>3</sup>/s. Permasat ne hyrje te Vepres se Marrjes jane H= 5.5 m dhe L = 5.5 m.

Kuota e pragut te marrjes se ujit eshte 63.0 m mnd. Zhytja nen nivelin minimal te rezervuarit do të sigurojë gjithmonë një cilësi të mirë të ujit, të lirë nga mbeturinat lundruese dhe gjithmonë do të sigurojë një kapacitet të mjaftueshëm per nivelin minimal te operimit.

Punimet per ndertimin e vepres marrjes kane perfunduar ne vitin 1963.

Ne tabelen 3.1 me poshte jane dhene te permbledhura te dhenat per digen e Shkopetit :

*Table 3-1 Permbledhje e informacionit per digen e Shkopetit*

1. TE DHENA TE PERGJITHSHME	
Emri i Diges	Diga e Shkopetit
Lumi ku edhe ndertuar diga	Lumi Mat
Emri i shfrytezuesit te Diges	KURUM International sh.a
Institucioni Projektues	Instituti Hidroenergoproject, Leningrad,BS
Qellimi kryesor i shfrytezimit te Diges	Per prodhim energjie
Qellimi ndihmes i shfrytezimit te Diges	Rregullim i prurjeve natyrore
Territori i Bashkise ku ndodhet Diga	Bashkia Mat
Territori i Prefektures ku ndodhet Diga	Prefektura Dibër
Territori i Prefektures ku ndodhet Ujembledhesi	Prefektura Dibër

Menyra e mbushjes se ujembledhesit	Rrjedhja natyrore e lumit + kontributet e perrenjve te Stanes, Germanit, Karices, Urakes, Blatit, Lezes, Unjes, Torrajes, Burracit si dhe nga rreshjet
Autoret e studimeve mbeshtetese	
o Gjeologjike dhe Gjeoteknike	Drejtoria Gjeologji-Gjeodezi I.Kamba, P.Radovicka, S.Dyrzi
o Sizmike	Drejtoria Hidroteknike, H.Hoxha. P.Radovicka, S.Salinov
o Hidrogjeologjike	Drejtoria Hidroteknike, H.Hoxha. P.Radovicka, S.Salinov
o Hidrologjike	Drejtoria Hidroteknike, H.Hoxha. P.Radovicka, S.Salinov
o Materialet e Ndertimit	Drejtoria Hidroteknike, H.Hoxha. P.Radovicka, S.Salinov
Koordinatat e mesit te kurores se diges	WGS84-N-41° 41' 28" N, WGS84-E-19° 49' 49" E
Klasa e rendesise se diges	Klasi i Pare
Numri i njerezve ne risk ne rast prishje te Diges	37 400
<b>2. TE DHENA TEKNIKE TE TRUPIT TE DIGES</b>	
Lartesia e Diges (sipas rekomandimeve te ICOLD)	44.7 m
Gjatesia e Kurores se Diges	89.0 m
Niveli i Kurores se Diges (Kuote absolute)	78.30 m m.n.d
Gjeresia e Kurores se Diges	4.0 m
Volumi total i Trupit te Diges	45 000 m <sup>3</sup>
Gjeresia e Trupit te Diges ne Bazament	34.0 m
Pjerrtesia e Skarpates se siperme te Diges	1.0 V : 0.05 H
Pjerrtesia e Skarpates se poshtme te Diges	1.0 V : 0.85 H
Lloji i elementit te papershkueshmerise se Diges	Beton/arme
Trashesia e elementit te papershkueshmerise se Diges ne Bazament	34.0 m
Trashesia e elementit te papershkueshmerise se Diges ne Kurore	4.0 m
Kuota maksimale i elementit te papershkueshmerise se Diges	74.74 m m.n.d
Formacioni Gjeologjik i Bazamentit	Formacione gjeologjike Gelqerore te triasit te siperme
Lartesia e Kurores se Diges mbi nivelin Maksimal te Ujit	1,0 m
Viti i fillimit te punimeve per ndertimin e Diges	1658
Viti i Perfundimit te punimeve per ndertimin e Diges	1963
Viti i mbushjes per here te pare te Ujembledhesit	1963
Viti i venies per here te pare ne ngarkese	1963
Viti i zbrazjes se funditteUjembledhesit (ne se eshtekryer)	1963
Data te Incidenteve te konstatuara pas venies per here te pare: (ne se ka, te jepen lloji i Incidentit dhe koha e vrojtuar)	Nuk ka patur incidente
Periudha dhe Natyra e Riparimeve Kryesore te kryera	Nuk ka patur riparime

<b>3. TE DHENA TEKNIKE TE PERGJITHSHME TE SISTEMEVE TE SHKARKIMIT TE VEPRES SE MARRJES VEPRAT E ZBRAZJES DHE TE DEVIJIMIT</b>	
<b>3.1 Sistemet e Shkarkimit</b>	
Tipi i sistemit te shkarkimit	Shkarkues siperfaqesor me porta
Kapaciteti total i shkarkimit	2,600,00 m <sup>3</sup> /s per kuote te ujit ne rezervuar 74.74 m m.n.d
Permasat ne hyrje te shkarkuesit	3 x (12x9)m
Kuota e pragut te hyrjes se ujit ne sistemin e shkarkimit	66.6 m m.n.d
Gjatesia dhe Gjeresia e Rrymeshpejtuesit	36 m x 50 m
Vendodhja e Shkarkuesit	Ne mes te trupit b/a te diges
Koha e zbrazjes se Ujembledhesit nga Sistemi i Zbrazjes (Prurja hyrese eshte zero)	Nuk ka sistem zbrazje
<b>3.2Sistemi i Marrjes se Ujit</b>	
Tipi i sistemit te marrjes se ujit	Sifon ne trupin e digës
Kapaciteti total i Vepres se marrjes se ujit	80.0 m <sup>3</sup> /s
Permasat ne hyrje te vepres se marrjes	H = 5.5 m, x L = 5.5 m
Kuota e pragut te hyrjes se ujit ne vepren e marrjes	63.0 m m.n.d
<b>3.3Sistemet e zbrazjes se ujit</b>	
Tipi i sistemit te Zbrazjes se Ujit	Nuk ka sistem zbrazje
Numri i veprave te Zbrazjes se Ujit	Nuk ka sistem zbrazje
Prurja maksimale/kapaciteti total i Sistemit te zbrazjes se Ujit	Nuk ka sistem zbrazje
Permasat ne hyrje te Sistemit te Zbrazjes se Ujit	Nuk ka sistem zbrazje
Kuota e pragut te marrjes se Ujit tek Sistemi i Zbrazjes	Nuk ka sistem zbrazje
<b>3.4Sistemet e devijimit</b>	
Tipi i Sistemit te Devijimit	Me tunel per vepren e marrjes me gjatesi 290 ml, diameter 5.2 m dhe shpejtesi 3.8 m <sup>3</sup> /s
<b>4. TE DHENA TE PERGJITHSHME PER UJEMBLEDHESIN</b>	
Siperfaqja e pasqyres se ujit te Ujembledhesit ne nivelin maksimal te lejuar	840 000 m <sup>2</sup> (74.74 m m.n.d)
Siperfaqja e pasqyres se ujit te Ujembledhesit ne nivelin normal te shfrytezimit:(Ne kete rast, te jepet edhe koha e kryerjes se matjeve batimetrike si dhe kurba S=f(h))	1,1 milion m <sup>2</sup> (74.74 m m.n.d) Kurba S=f(h) – Shtojca A
Volumi i pergjithshem i ujit sipas projektit ne nivelin maksimal te lejuar: (Ne kete rast, te jepet edhe kurba V=f(h))	13,7 milion m <sup>3</sup> (74.74 m m.n.d) Kurba V´=f(h) – Shtojca A
Volumi i pergjithshem i ujit i matur ne Ujembledhes ne nivelin maksimal te lejuar. (Ne kete rast, te jepet edhe koha e kryerjes se matjeve batimetrike si dhe kurba V=f(H))	18,3 milion m <sup>3</sup> (74.74 m m.n.d) Kurba V´=f(h) – Shtojca A
Volumi i dobishem i ujit sipas projektit ne nivelin maksimal	1,848 milion m <sup>3</sup>
Volumi i vdekur i ujembledhesit	11,85 milion m <sup>3</sup>
Koha e mbushjes se volumit te vdekur	50 vjet
Niveli maksimal per shfrytezim normal gjate operimit	74.60 m m.n.d
Niveli maksimal i ujit i lejuar gjate kalimit te plotes me	77.3 m m.n.d

perseritje 1 here ne 10,000 vjet	
Niveli minimal i projektuar i ujembledhesit gjate Operimit	71.2 m m.n.d
Niveli minimal i ujit i regjistruar qe nga fillimi i shfrytezimit	63.0 m m.n.d
Niveli maksimal i ujit i regjistruar qe nga fillimi i shfrytezimit:	74.74 m m.n.d
Prurja mesatare vjetore e projektuar	40 m <sup>3</sup> /s (mesatarja e tre viteve te fundit)
Prurja mesatare vjetore per 10 vitet e fundit te operimit deri ne 2020	40 m <sup>3</sup> /s (mesatarja e 10 viteve te fundit)

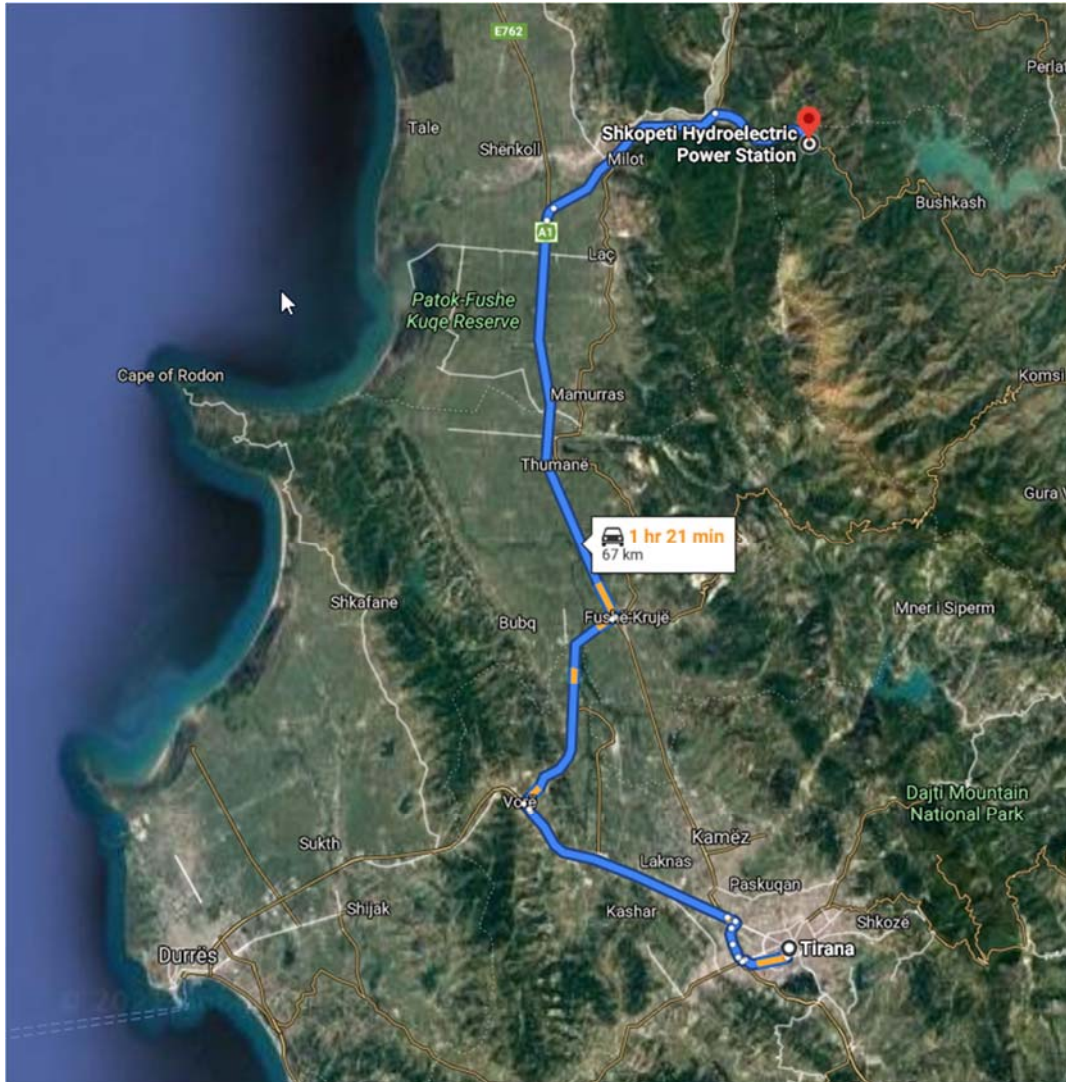
### 3.5 Rruget e komunikimit per dhe nga diga me rruget kombetare

Udhëtimi nga Tirana për në HEC Shkopet është rreth 1 orë e 21 min me makinë, dhe rruga është 67 km km e gjatë. Në grafikun më poshtë përshkruhet itinerari i rrugës (vija blu në foton nga ajri e marrë nga Google Earth).

- Merret rruga ndërrbane SH1 ne pjesen perendimore te Tiranes.
- Pastaj ne autostraden E762 vazhdohet deri tek mbikalimi i Milotit.
- Ne mbikalimin e autostrades ne milot kthehet djathtas tek “Rruga e Kombit” E/851.
- Tek kryqezimi me rrugen SH6 merret kjo rruge nacionale per te vazhduar deri ne kryqemin e rruges SH46.
- Merret rruga SH46 deri tek diga e Shkopetit.



Figure 3-5. Skema e rrugeve hyrese dhe komunikimit me Digen e Shkopetit





## 4 ORGANIZIMI, MJETET DHE BURIMET PER OPERIM NORMAL DHE NE EMERGJENCE

Në këtë kapitull përshkruhet organizimi i kryer nga KURUM INTERNATIONAL për të menaxhuar një emergjencë në digen e Shkopetit. Rendi i përcaktuar në këtë kapitull për paraqitje është i strukturuar sipas skemës së paraqitur më poshtë:

- Organizimi, mjetet dhe burimet ne situatë normale te operimit dhe mirembajtjes
- Organizimi në situatë emergjence

### 4.1 Organizimi i operimit në regjim ose situatë normale

Ky organizim justifikon përfshirjen e personelit aktual të caktuar nga KURUM INTERNATIONAL, përgjegjës për operimin e diges dhe Rezervuarit të HEC të Shkopetit në kushte të zakonshme të mënyrës së organizimit, sepse për shkak të aktivitetit që kryen do të jetë i pari që mund të zbulojë fillimin e një situatë emergjence.

Në përgjithësi, shfrytëzimi i HEC-eve nga KURUM INTERNATIONAL sh.a bazohet në përdorimin e zyres qendrore në Tiranë të KURUM INTERNATIONAL si një zyrë ku vijnë në kohë reale të gjitha të dhënat e disponueshme (nivelet e liqeneve, të dhënat hidrologjike, modelet e parashikimit hidrologjik, parashikimet meteorologjike, të dhëna për digat, shkarkuesit dhe strukturat e tjera të zbrazjes, mbikëqyrja vizuale etj.), ashtu si edhe i gjithë dokumentacioni i nevojshëm. Kontrolli dhe operimi i diges së Shkopetit menaxhohet nga zyra qendrore në Tiranë nën varesinë e të cilit është zyra lokale e operimit dhe mirembajtjes dhe përgjegjësi i sigurisë së diges.

Infrastruktura që ka zyra qendrore e KURUM INTERNATIONAL lehtëson zbulimin e anomalive që rezultojnë nga tërmetet, zjarret, vandalizmi, shkarja e shpateve të liqeneve etj., si dhe ka të centralizuar të gjithë informacionin jetik për menaxhimin e përmbajtjes të basenit përkatës, të fenomenit që ndodh më shpesh, dhe për rrjedhojë, për menaxhimin e rrezikut më të lartë prej tij.

Zyra qendrore e KURUM INTERNATIONAL është përgjegjëse për mbajtjen e kontaktit të përhershëm me departamentet e tjera brenda KURUM INTERNATIONAL dhe departamentet e tjera brenda dhe jashtë KURUM INTERNATIONAL, për zgjidhjen dhe komunikimin e incidenteve ose të emergjencave të çfarëdo lloji që mund të ndodhin.

Me organe të jashtme kuptohet Ministria e Energjisë dhe Industrisë, Komisioni i posaçëm i plotave, Komiteti Kombëtar i Digave të Mëdha (KKDM), Drejtoria e Emergjencave Civile, Prefekturat, bashkitë etj.; zakonisht të gjitha organet e renditura në planet e emergjencave.

Si organizim i pikave të kontrollit të brendshëm duke përfshirë të gjithë stafin e mundshëm të Qendrës dhe të njesive të prodhimit është një staf që punon 24 orë në ditë ai që mund të diagnostikojë çdo problem në central dhe në diga. Brenda këtyre pikave të kontrollit janë organet lokale përgjegjëse për të menaxhuar shkarkimin e digave në situata të vërshimit të prurjeve. Zyra Qendrore dhe zyrat lokale të operimit janë të pajisura me sisteme komunikimi (zanore, të dhënash), me lidhje telefonike fikse ose me linja komunikimi të vetat, si dhe me ushqim elektrik të pavarur.

**Më poshtë përshkruhen funksionet dhe struktura e organizimit, përgjegjëse për operimin e diges së Shkopetit në regjim normal të operimit dhe mirembajtjes:**

- Përgjegjësi I Operimit dhe Mirembajtjes së Diges së Shkopetit  
Koordinon dhe mbikëqyr të gjitha aktivitetet lidhur me sigurinë dhe zhvillimin e njësive të mirëmbajtjes, monitorimin dhe ruajtjen, operimin dhe kontrollin e shpërndarjes së prodhimit, sipas dispozitave të standardeve përkatëse operative të digës. Ai është përgjegjës për operimin lokal, monitorimin dhe mbajtjen funksionale të shfrytëzimit hidroelektrik. Ai është përgjegjës për vlerësimin e situatave të emergjencës në digën e Shkopetit dhe për njoftimin e situatave të emergjencave sipas legjislacionit dhe rregullave në fuqi. Drejtori Teknik i HEC të Shkopetit drejton stafin e emergjencave. Në rast emergjence, Drejtori Teknik i HEC-it të Shkopetit informon Drejtorinë Qendrore në Tiranë, e cila thërret mbledhjen e Grupit të Emergjencave dhe bën njoftimet e mëtejshme të nevojshme në bazë të informacionit që merr nga Drejtori teknik i HEC-it të Shkopetit.
- Grupi I Operimit dhe Mirëmbajtjes (struktura e Sigurisë dhe Mirëmbajtjes)  
Është përgjegjëse për mirëmbajtjen parandaluese, për mirëmbajtjen funksionale, për monitorimin dhe operimin lokal të pajisjeve elektromekanike të digës. Njësitë e sigurisë janë 24 orë në detyrë dhe i raportojnë Drejtorinë Qendrore dhe Përgjegjësit të Sigurisë së Diges çdo informacion lidhur me sigurinë e digës, çdo situatë emergjence ose mundësinë për të ndodhur një emergjencë, dhe në varësi të situatës dhe udhëzimeve që marrin, ato lajmërojnë personelin të evakohet, informojnë autoritetet përkatëse dhe strukturat e tjera në HEC e Shkopetit, Drejtorinë e Përgjithshme të Emergjencave Civile (DPEC), autoritetet lokale vendore etj.
- Përgjegjësi I Sigurisë së Diges  
Është përgjegjës për aktivitetet e inspektimit, vigjilencën, monitorimin dhe riparimin e veprave civile. Është në varësi të zyrës qendrore në Tiranë.
- Departamenti I Kontrollit të Prodhimit (Qendra Dispeçer e KURUM INTERNATIONAL)  
Kjo qender ndodhet në Tiranë. Nga Qendra Dispeçer e KURUM INTERNATIONAL menaxhohen portat e shkarkuesve si dhe hapja dhe mbyllja e turbinave. Këtu ka informacion të disponueshëm rreth digave, kryesisht nga nivelet e liqeneve dhe dokumentacioni që lidhet me sigurinë e digave.

**Detyrat dhe aktivitetet për secilin prej pozicioneve të organizimit të përshkruara më lart kur zbulohet një anomali në digë janë:**

- Përgjegjësi I Operimit dhe Mirembajtjes së Diges së Shkopetit  
Ai informohet në mënyrë të përhershme për gjendjen e digës nëpërmjet vizitave të rregullta, nëpërmjet raportimit dhe analizës së informacionit të siguruar në çdo rast nga aktivitetet e kryera në terren një njësitë operacionale. Përgatit çdo muaj Raportin përkatës dhe çdo vit Raportin Vjetor të Sigurisë së digave dhe e dorëzon atë në Departamentin e Sigurisë së Diges në zyrën qendrore në Tiranë për informim dhe për masat e duhura.
- Grupi I Operimit dhe Mirëmbajtjes (struktura e Sigurisë dhe Mirëmbajtjes)

Kryen mirëmbajtjen e objektit sipas planit të mirëmbajtjes të përfshirë në standardet operacionale, dhe në vazhden e aktiviteteve të punës së tij mund të zbulojë ndonjë anomali në veprat civile dhe në pajisjet elektromekanike. Ai operon gjithashtu strukturat e ndryshme për zbrazen e liqenit dhe kryen mirëmbajtjen funksionale të pajisjeve, dhe në vazhden e aktiviteteve të punës së tij mund të zbulojë ndonjë anomali në veprat civile dhe në pajisjet elektromekanike. Çështjet më të rëndësishme në këtë fushë përmbledhen në Raportin Vjetor të Sigurisë, Monitorimit dhe Mirembajtjes se Digave .

- Pergjegjesi I Sigurisë së Diges

Është përgjegjës për monitorimin e mbledhjes së të dhënave, realizimin e inspektimeve të jashtëzakonshme dhe vjetore, sipas përcaktimit në standardet operacionale. Po ashtu, ky sektor është përgjegjës për menaxhimin e aktiviteteve që kanë si synim korrigjimin e defekteve në veprat civile. Për menaxhimin e duhur, ndërmjet detyrave të tjera, ai është përgjegjës edhe për sistemet kompjuterike në dispozicion të aktiviteteve të tij, për të kontrolluar nëse leximet e pajisjeve monitoruese janë brenda parametrave normalë. Raporti Vjetor i Sigurisë, Monitorimit dhe Mirembajtjes se digave përmbledh çështjet më të rëndësishme në këtë fushë.

## 4.2 Organizimi ne situatë emergjence

Në shtesë të përshkrimit të mëparshëm të organizimit të KURUM INTERNATIONAL në situatë emergjence, më poshtë jepen të përshkruara linjat e përgjithshme të veprimit për çdo anomali në digë ose në afërsi të saj, e cila mund të deklarohet si emergjencë:

- Transferimi në vendin e operacionit dhe mirëmbajtjes.

Nga informacioni i siguruar prej tyre dhe nga sistemet në kohë reale, do të kryhet zhvendosja e grupit teknik përgjegjës për sigurinë e digës, kryesisht me pajisje për monitorimin dhe vrojtimin e digave.

- Pergjegjesi I Planit te Emergjencave shkon në ndërtesën e emergjencave të digës.

Nëse Pergjegjesi I Planit te Emergjencave nuk mund të udhëtojë drejt digës për çfarëdo lloj arsyeje, ai cakton një Përfaqësues që do të kryejë funksionet e Pergjegjesit të Planit të Emergjencave, dhe që do të jetë i pranishëm në zyrën e emergjencave të digës.

- Pergjegjesi i Planit të Emergjencave është përgjegjës për vendimmarrjen lidhur me aktivizimin e skenarëve të ndryshëm, për njoftimin e agjencive të ndryshme dhe për të gjitha veprimet e parashikuara në planin e emergjencave.
- Zyra e emergjencave të digës do të pajisjet me një mekanizëm për aktivizimin e lajmërimit të popullatës që preken në gjysmë orën e parë, në mënyrë që të aktivizohet shpërndarja lokalisht e këtij njoftimi.
- Të gjitha komunikimet e jashtme mund të realizohen edhe nga Zyra Qendrore ne Tirane, duke përfshirë lajmërimin e popullatës, edhe nga ndërtesa e emergjencave të digës.

- Në çdo kohë duhet të ketë komunikim midis zyës së emergjencave të digës dhe Zyres Qendrore ne Tirane, si dhe prani të personelit teknik.

Ne duhet të theksojmë idenë se në një situatë emergjence atje është gjithmonë prezent një person i stafit, i cili pa të drejtë vendimmarrjeje lajmëron stafin e Zyres Qendrore te Tirane.

**Organizimi i brendshëm i KURUM INTERNATIONAL, i hartuar për menaxhimin e një plani emergjencash parashikon në thelb detyrat e njësive më poshtë:**

- Pergjegjesi i Planit të Emergjencave

Drejtori lokal i HEC te Shkopetit merr pozicionin e Pergjegjesit të Planit të Emergjencave te HEC e Shkopetit. Gjatë mungesës së tij, këto detyra do të kryhen nga personi i caktuar përkohësisht për këtë qëllim, duke përdorur procedurën e zëvendësimit.

Në rast të një situatë emergjence, për asnjë arsye nuk bëhen ndryshime në stafin e operimit dhe mirembajtjes. Në këtë rast, caktohet një Përfaqësues që do të kryejë funksionet e Pergjegjesit të Planit të Emergjencave, dhe ai do të ketë lidhje me zyën e emergjencave të digës.

- Përfaqësuesi

Është përgjegjës për centralin, i cili në një skenar situatë emergjence kryen funksionet e Pergjegjesit të Planit të Emergjencave, duke vepruar në koordinim me Zyren Qendrore ne Tirane për planet e emergjencës.

Në raste të caktuara, Pergjegjesi i Planit te Emergjencave prane Zyres Qendrore ne Tirane mund të caktojë si përfaqësues të tij, një nga pozicionet e mëposhtme: Pergjegjesin e Sigurisë së Digave, ose Drejtorin e Shfrytezimit.

- Spektori i Monitorimit dhe Operimit ne detyrë

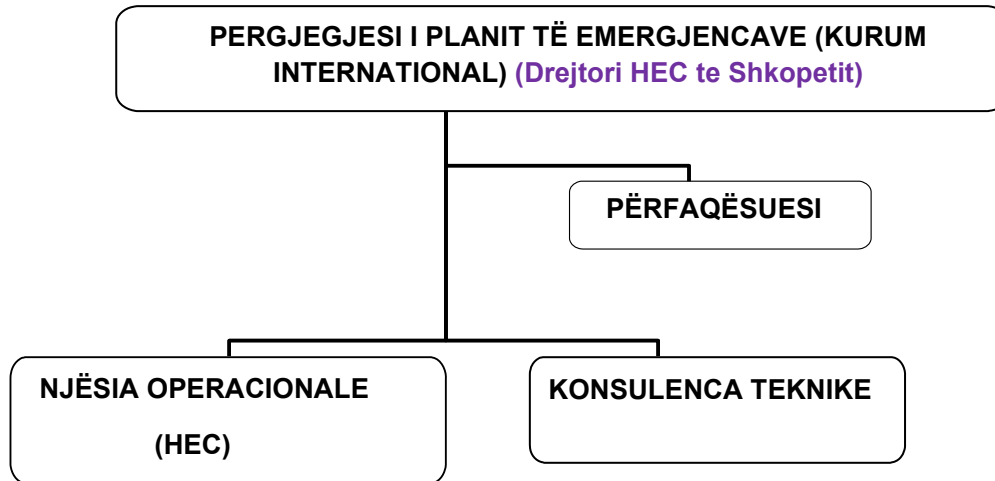
Funksioni kryesor i tij është të sigurojë mjetet dhe burimet njerëzore për drejtimin e veprimeve në skenarin e emergjencës. Ai përbëhet kryesisht nga Pergjegjesi i Sigurisë së Digës, Pergjegjesi i Mirembajtjes së Digave dhe inxhinieret hidroteknik prane njesise se prodhimit.

- Konsulenca Teknike

Përbëhet nga persona që për pozicionin që mbajnë, përgjegjësitë dhe njohuritë që kanë për objektet dhe pajisjet mund të këshillojnë Pergjegjesin e Planit të Emergjencave në vendimmarrjen e tij. Pjesë e konsulencës teknike do të jenë, ndër të tjera, Spektori i Operimit dhe Monitorimit të Digës, Komiteti Kombëtar i Digave të Mëdha (KKDM), Departamentit të Sigurisë së Digës (KURUM INTERNATIONAL sh.a) si dhe Institute të tjera monitoruese brenda dhe jashte KURUM INTERNATIONAL.

**Struktura e funksionimit do te jete si vijon:**

Figure 4-1. Struktura e organizimit dhe funksionimit ne rast te nje emergjence



#### 4.2.1 Funksionet dhe pergjegjesite e organizimit ne rast emergjence

Në këtë seksion jepen funksionet dhe përgjegjësitë e organizimit të siguar nga KURUM INTERNATIONAL për zgjidhjen e një situatë emergjence, sipas skemës grafike të dhene ne Figuren 4-1. Gjithashtu, për të analizuar kalimin nga gjendja normale e operimit dhe mirembajtjes ne situatën përkatëse të emergjencës, funksionet e përshkruara janë përfshirë në standardet operacionale përkatëse.

##### 4.2.1.1 Përgjegjesi i Planit të Emergjencave

Përgjegjësitë kryesore të tij, në përputhje me statusin e operimit normal ose në gjendje emergjence, përshkruhen më poshtë:

➤ **Situata normale e operimit**

- a) Duhet të njohë dhe kërkon përputhshmërinë me këtë Plan Emergjencash, si dhe të koordinojë dhe mbikëqyrë zbatimin e standardeve operacionale.
- b) Përcakton veprimet teknike të nevojshme për të mundësuar reduktimin e rrezikut. Monitoron vazhdimisht sigurinë e digës, duke denoncuar veprimet ose mosveprimet që ndikojnë në sigurinë e saj.
- c) Deklaron skenarin e duhur të emergjencave.
- d) Organizon në mënyrë periodike trajnime dhe ushtrime simuluese, për të siguruar trajnimin e duhur për personelin në detyrë.
- e) Përmbush në çdo kohë statusin e sigurisë së digës dhe promovon veprimet e duhura korrigjuese, nëse nevojitet.
- f) Kryen inspektime të jashtëzakonshme pas situatës së emergjencës (p.sh. pas një tërmeti dhe ngjarjeve të mëdha).
- g) Siguron një ambient pranë digës për të shërbyer si "ndërtesë për emergjencat" gjatë menaxhimit të emergjencave. Gjithashtu, propozon dhe mban në ndërtesën e emergjencave kopje dublikatë të dokumentacionit të nevojshëm të

dosjes teknike të digës për të trajtuar çdo emergjencë që mund të shfaqet në çdo kohë.

- h) Në mungesë të tij, cakton dhe komunikon zëvendësuesin e tij (Menaxherin e Operacioneve etj.), që nëse situata kalon në skenarët e emergjencës, ky person të kryejë detyrat e Drejtorit të Planit të Emergjencave.

➤ **Situata emergjente sipas skenarit 0**

- a) Intensifikohet mbikëqyrja e digës
- b) Njoftohet Sektori i Sigurisë së Digës në zyrën qendrore ne Tirane
- c) Sigurohet që informacioni që keni komunikuar i nënshtrohet analizës së mëtejshme dhe përcaktohen masat e duhura për monitorimin dhe kontrollin e parametrave të analizuar, nga ndërtesa e emergjencave të digës.
- d) Nga koha e deklarimit të **skenarit emergjent 0**, duhet të jepen urdhrat e nevojshëm për organizimin e njësisë që duhet të kalojë në situatë emergjence, në përputhje me këtë plan.
- e) Merren vendimet që gjykohen të nevojshme për të reduktuar rreziqet e shfaqura, dhe këto vendime i komunikohen Sektorit të Operimit për zbatim të menjëhershëm.
- f) Informohen dhe koordinohen sektorë të ndryshëm të kompanisë me agjencitë shtetërore dhe me median.
- g) Deklarohet rasti i emergjencës më lart ose kthimi në situatën e operimit normal.
- h) Në rast se ndodh një emergjencë në një vend që përkon me një vend ku nuk mund të shkohet, detyrat e Përgjegjesit të Planit të Emergjencave duhet t'i transferohen përfaqësuesit të tij (një person tjetër, si p.sh. Përgjegjesit të Operacioneve, etj.).
- i) Kryhet testimi i sistemeve të komunikimit dhe i lajmërimit të publikut.
- j) Njoftohet paraprakisht për kalim në një skenar më të lartë.

➤ **Situata emergjente sipas skenarit 1**

- a) Informohet zyra qendrore ne Tirane, personi i drejtohet komunitetit me planin e emergjencave (Prefekti si Kryetar i Shtabit të Emergjencave), (kryetarit të bashkisë më të afërt) dhe familjeve që jetojnë në rrjedhën e poshtme poshtë digës.
- b) Nëse **Skenari 1** deklarohet nga situata normale e operimit, sigurohet që informacioni i komunikuar i nënshtrohet një analize të thelluar dhe nga zyra qendrore ne Tirane ose nga ndërtesa e emergjencave të digës propozohen masat e nevojshme korrigjuese. Në këtë rast, ai do të nxisë ngritjen e Njesisë Operacionale dhe Mbështetjes Teknike, dhe do të kryejë detyrat e specifikuara në pikën "a" në lidhje me komunikimin e situatës së emergjencës.
- c) Merren vendimet që gjykohen të nevojshme për të reduktuar rreziqet e shfaqura, dhe këto vendime i komunikohen Sektorit të Operimit për zbatim të menjëhershëm.
- d) Kërkohet autorizimi nga zyra qendrore ne Tirane për pezullimet e përkohshme, nëse do të nevojiten, përveçse në rastet e nevojave imediate dhe urgjente.

- e) Informohen dhe koordinohen sektorë të ndryshëm të kompanisë me agjencitë shtetërore dhe me median.
- f) Deklarohet kalimi në një skenar më të lartë, më të ulët ose rikthimi në situatë normale operimi.
- g) Në rast se ndodh një emergjencë në një vend që përkon me një vend ku nuk mund të shkohet, detyrat e Përgjegjesit të Planit të Emergjencave duhet t'i transferohen përfaqësuesit të tij (një person tjetër, si p.sh. Përgjegjësit të sigurisë së Digës së Shkopetit, Përgjegjesit të Operimeve, etj.).
- h) Kërkohet autorizimi nga zyra qendrore për zbrazjen e digës
- i) Njoftohet paraprakisht për kalim në një skenar më të lartë.

➤ **Situata emergjente sipas skenarit 2**

- a) Merren vendimet që gjykohen të nevojshme për të reduktuar rreziqet e shfaqura, dhe këto vendime i komunikohen Sektorit të Shfrytëzimit/Operimit për zbatim të menjëhershëm, sipas rolit dhe përgjegjësisë të tyre.
- b) Njoftohet bordi i zyrës qendrore në Tiranë dhe familjet që ndodhen në rrjedhën e poshtme, si dhe Drejtoria e Përgjithshme e Emergjencave Civile (MPB).
- c) Nëse **Skenari 2** deklarohet nga situata e operimit normal, sigurohet që informacioni që keni komunikuar i nënshtrohet analizës së mëtejshme dhe nga ndërtesa e emergjencave të digës ose nga zyra qendrore në Tiranë përcaktohen veprimet e nevojshme korrigjuese. Në këtë rast nxitet ngritja e Njësisë së Operimit dhe Mbështetjes Teknike, dhe ajo do të kryejë detyrat e specifikuar në pikën "b" më lart në lidhje me komunikimin e situatës së emergjencës.
- d) Deklarohet kalimi në një skenar më të lartë, më të ulët ose rikthimi në situatë normale operimi.
- e) Në rast se ndodh një situatë emergjence në një vend që përkon me një vend ku nuk mund të shkohet, detyrat e Përgjegjesit të Planit të Emergjencave duhet t'i transferohen përfaqësuesit të tij (një person tjetër, si p.sh. Përgjegjesit të sigurisë së Digës së Shkopetit, Përgjegjesit të Operimeve, etj.). Kontrollohen sistemet e komunikimit dhe të lajmërimit të publikut.
- f) Njoftohet paraprakisht për kalim në një skenar më të lartë.
- g) Kërkohet autorizimi nga zyra qendrore për zbrazjen e digës
- h) Komunikohet me Prefektin e Dibrës (Kryetar i Shtabit Rajonal të Emergjencave).

➤ **Situata emergjente sipas skenarit 3**

- a) Nëpërmjet aktivizimit të pajisjeve të alarmit njoftohet për evakuim të menjëhershëm popullata që mund të preket brenda gjysmë orës së parë pas prishjes së digës.
- b) Njoftohet zyra qendrore në Tiranë dhe familjet që ndodhen më poshtë digës së Shkopetit, si dhe Drejtoria e Përgjithshme e Emergjencave Civile (MPB).
- c) Komunikohet me PREFEKTIN si kryetar i shtabit të emergjencave në qark) dhe me Drejtorinë e Përgjithshme të Emergjencave Civile (DPEC).



#### 4.2.1.2 Perfaqesuesi

##### Situatat emergjente sipas skenarëve 0, 1, 2 dhe 3

- a) Kryejnë detyrat e Pergjegjesit të Planit të Emergjencave (të paraqitur në seksionin e mëparshëm), në rast se Koordinatori i Planifikimit të Emergjencave nuk mund të komunikojë ose nuk mund të shkojë në digë.
- b) Raportojnë në zyren qendrore ne Tirane gjendjen e digës nga ndërtesa e emergjencave të digës, dhe zbatojnë masat korrigjuese dhe standardet e veprimit në përputhje me kriteret e Planeve të Emergjencave.

#### 4.2.1.3 Njesia e Operimit (Stafi I emergjencave & stafi operimit ne detyre)

Pas ngritjes së saj, kjo njësi do të ketë përgjegjësitë e përshkruara më poshtë:

##### Situatat emergjente sipas skenarëve 0, 1, 2 dhe 3

- a) Mbështet Drejtorin e Planit të Emergjencave në lidhje me sigurimin e bazës materiale dhe të burimeve njerëzore.
- b) Zbaton me kujdesin më të madh urdhrat e dhënë nga Pergjegjesi i Planit të Emergjencave.
- c) Ofron informacionin teknik të nevojshëm për të siguruar mbështetjen e duhur për Pergjegjesin e Planit të Emergjencave.

**Pergjegjesite e pergjegjesit te njesise se Operimit te mesiperme jane:**

##### ➤ Situata normale e operimit

- a) Disponon dhe njih Planin e Emergjencave dhe standardet operacionale të digës.
- b) Harton strukturën e organizimit të Njesisë së Operimit, përshkruan përbërjen e saj dhe parashikon personat që do të emërohen në secilin prej pozicioneve të saj, duke e komunikuar me njoftim të përshtatshëm. Ky organizim do të azhurnohet dhe rishikohet në varësi të mjeteve dhe burimeve njerëzore në dispozicion të KURUM INTERNATIONAL.
- c) Zhvillon dhe përditëson një dokument që përmban adresat dhe numrat e telefonit të të gjithë furnitorëve dhe partnerëve që mund të ndihmojnë në zbutjen ose reduktimin e rreziqeve të shfaqura.
- d) Kontrollon që rrugët lidhëse për në digë të jenë të kalueshme në mënyrën më të mirë, edhe në kushte moti të pafavorshme.
- e) Duhet të jetë i kontaktueshëm në çdo kohë.

##### ➤ Situata emergjente sipas skenarit 0

- a) Transmeton qartë urdhrat preçizë për kapërcimin e situatës së emergjencës.
- b) Autorizon veprimet e stafit të Njesisë së Operimit.
- c) Informohet vetë dhe informon të tjerët për evoluimin e situatës së emergjencës.
- d) Përcakton personat në gatishmëri dhe personelin e caktuar në njësinë e operimit për rikthimin në situatën normale të operimit.

##### ➤ Situatat emergjente sipas skenarëve 1, 2 dhe 3

- a) Zbaton me kujdesin më të madh urdhrat e dhënë nga Pergjegjesi i Planit të Emergjencave.
- b) Informon Pergjegjesin e Planit të Emergjencave për ngjarjet e zbuluara.
- c) Përcakton personat në gatishmëri dhe personelin e caktuar në njësinë e operimit për rikthimin në situatën normale të operimit.

#### 4.2.1.4 Asistenca teknike

Përgjegjësitë kryesore të këtij pozicioni janë në raport me situatën e operimit normal ose në gjendje emergjence, dhe përshkruhen më poshtë:

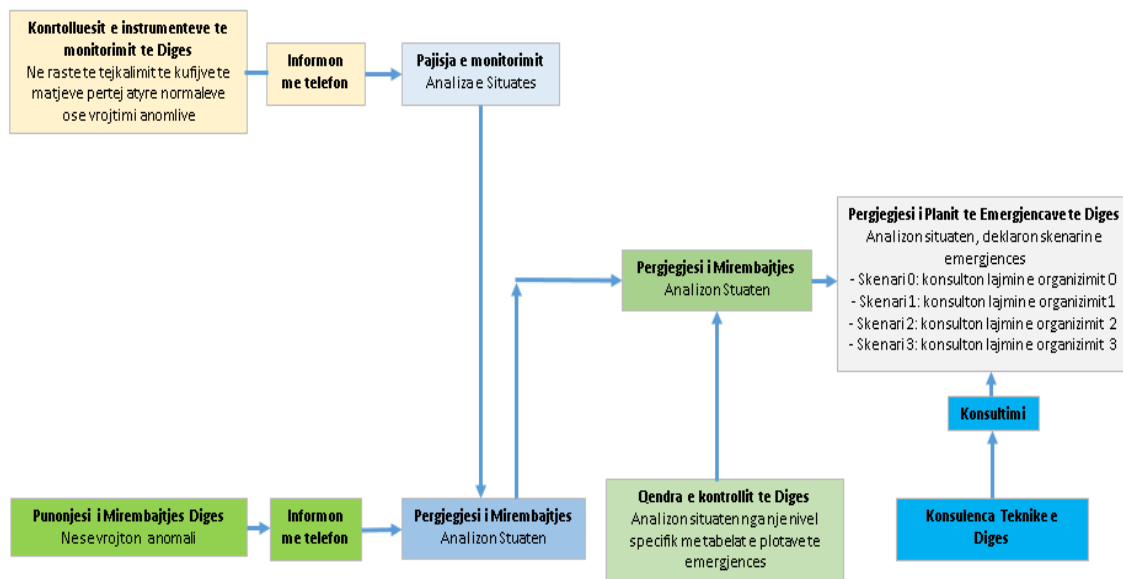
- **Situata normale e operimit**  
Mbështet Pergjegjesin e Planit të Emergjencave në vendimin e tij për deklarimin e një skenari emergjence.
- **Situatat emergjente sipas skenarëve 0,1, 2 dhe 3**  
Këshillon Pergjegjesin e Planit të Emergjencave në marrjen e vendimeve

#### 4.2.1.5 Skemat e organizimit të lajmërimit

Skema e organizimit përcakton mënyrën e përcjelljes së mesazheve në skenarët e ndryshëm të emergjencave të paraqitur në këtë kapitull. E para prej këtyre skemave është "Organizimi në rastin e emergjencave nga operimi normal".

Katër skemat e tjera të organizimit përcaktojnë organizimin dhe funksionimin në rastin e emergjencave sipas skenarëve 0, 1, 2 dhe 3:

### ORGANIZIMI NE RASTIN E EMERGJENCEVE GJATE OPERIMIT NORMAL



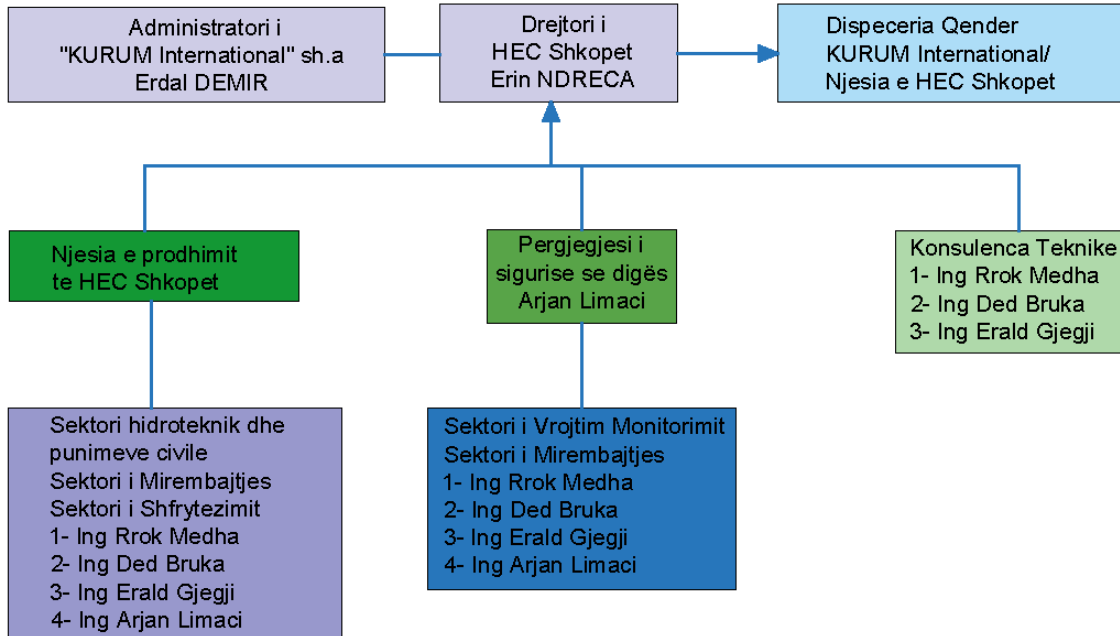
### • ORGANIZIMI DHE STANDARDET PËR AKTIVITETET E VEPRIMIT TË EMERGJENCËS NË SKENARIN 0

(Skema organizative për aktivitetet e veprimeve Emergjente në skenarin 0)

Kjo skeme do te zbatohet ne keto raste, kur ndodhin:

- a) Termete me magnitudo 4-7 shkalle Rihter
- b) Nderprerje disa oreshe e punes se turbinave dhe paisjeve te rendesishme te monitorimit te tyre ose mosfunksionimi I portave te sistemit te shkarkimit
- c) Mosfunksionim I paisjeve matese te monitorimit te digave
- d) Veprime sabotazhi/terrorizmi me rrezik per sigurine e digës
- e) Situata emergjente te skenarit 1 ne digen e Shkopetit ne anen e siperme

Prurje te medha me perseritje me shume se 1 here ne 20 vjet ose kur mbidhet Grupi I posacem I Menaxhimit te Plotave te Kompanise.

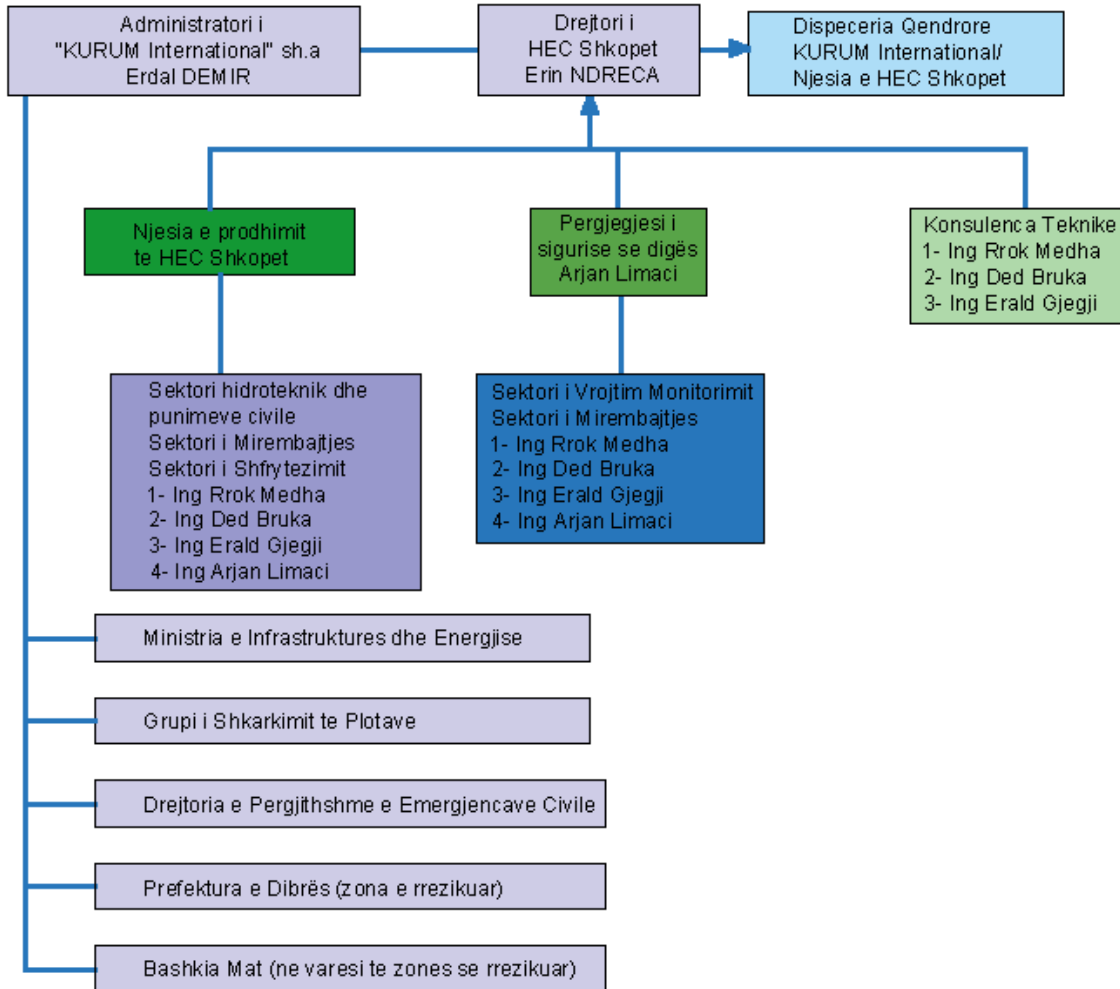


## • ORGANIZIMI DHE STANDARDET PËR AKTIVITETET E VEPRIMIT TË EMERGJENCËS NË SKENARIN 1

(Skema organizative per aktivitetet e veprimeve Emergjente ne skenarin 1)

Kjo skeme do te zbatohet ne keto raste, kur ndodhin:

- a) Prurje te medha me perseritje 1 here ne 100 vjet qe kerkojne shkarkime te medha.
- b) Nderprerje te gjata te punes se turbinave per shkak te demtimeve te renda teknologjike ose mosfunksionimi I portave te sistemit te shkarkimit.
- c) Filtrime te medha mbi normat e lejuara ne diga.
- d) Rreshqitje te ngadalta te masiveve jo te qendrueshme prane digave.
- e) Veprime sabotazhi/terrorizmi me rrezik per sigurine e diges.
- f) Situata emergjente te skenarit 2 ne digen e Shkopetit ne anen e siperme

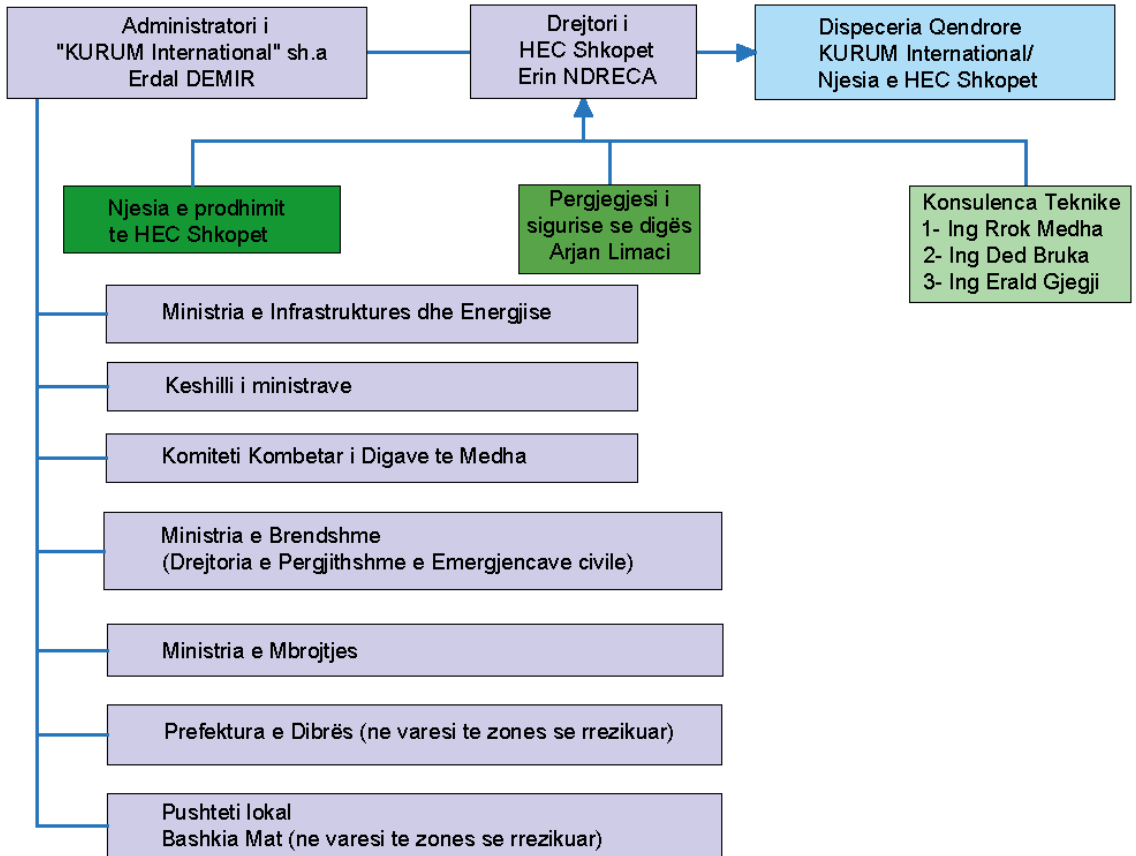


• **ORGANIZIMI DHE STANDARDET PËR AKTIVITETET E VEPRIMIT TË EMERGJENCËS NË SKENARIN 2**

**(Skema organizative per aktivitetet e veprimeve Emergjente ne skenarin 2)**

Kjo skeme do te zbatohet ne keto raste, kur ndodhin:

- a) Prurje te medha qe mund te ndodhin me perseritje me shume se nje here ne 1000 vjet
- b) Defekte dhe demtime te medha qe shoqerohen me filtrime apo levizje dherash qe mund te kontrollohen nga aplikimi I masave teknike te pershtatshme
- c) Defekte te renda te turbinave qe rrezikojne punen normale
- d) Defekte te renda te portave te shkarkimit ose mosfunksionimi I tyre
- e) Rreshqitje te menjehershme te masiveve ne afersi te diges
- f) Termete me magnitudo mbi 7 shkalle Rihter
- g) Veprime sabotazhi/terrorizmi me rrezik te larte per sigurine e diges
- h) Situate emergjente te skenarit 3 ne digen e Shkopetit



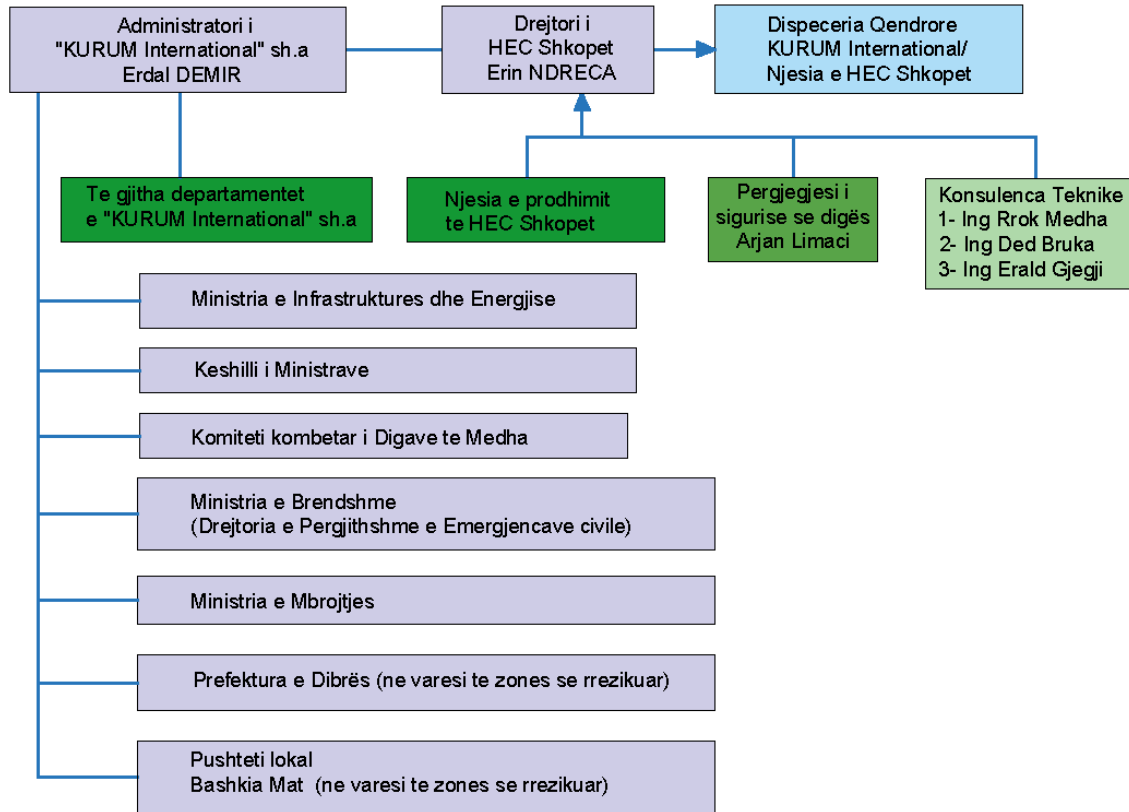
• **ORGANIZIMI DHE STANDARDET PËR AKTIVITETET E VEPRIMIT TË EMERGJENCËS NË SKENARIN 3**

(Skema organizative per aktivitetet e veprimeve Emergjente ne skenarin 3)

Kjo skeme do te zbatohet ne rastet kur probabiliteti I demtimeve te diges dhe HEC-it eshte I larte dhe praktikisht eshte e paevitueshme te parandalohen permbytjet e gjeneruara nga keto demtime.

Kjo skeme zbatohet ne keto raste::

- a) Prurjet me te medha te mundshme (PMF)
- b) Demtime shume te rend ate digest e cilat jane te paevitueshme parandalimi I permbytjeve.
- c) Defekte shume te renda të turbinave dhe portave te shkarkimit.
- d) Termete me perseritje 1 here ne 10.000 vjet qe shkaktojne demtime, çarje te digës.



### 4.3 Trajnimi dhe ushtrimet simuluese

Parashikohet që për të instruktuar personeli e caktuar në organizatë për zbatimin e aktiviteteve të procedurave të planifikuara në këtë dokument të zhvillohen trajnime të programuara. Pas miratimit të planit, aktivitetet duhet të miratohen nga Pergjegjesi i Planit dhe do të zhvillohen pas hartimit të Planit të Emergjencave.

Në vijim paraqiten në një listë jo shteruese aktivitetet e përmendura më lart, dhe përmbajtja dhe metodologjia për zbatimin e tyre do të zhvillohet në hartimin e skenarit të zbatimit të projektit.

**Programi i trajnimit** pasqyron trajnimin e nevojshëm dhe shpeshësinë e tij, duke analizuar kapacitetin e stafit, si dhe mjetet e burimet në dispozicion për standardet e performancës që duhen zbatuar. Programi i trajnimit do të zhvillohet një herë në vit.

**Programi i formimit** përbëhet nga tre nivele të ndryshme: Trajnimi fillestar, për trajnimin e stafit të ri dhe trajnimin e veprimeve të reja.

- Trajnimi fillestar ofrohet për stafin e parashikuar në plan.
- Trajnimi i stafit që do të inkorporojë planin e ri.
- Formimi për veprimet e reja si rezultat i një ndryshimi në plan, ose si rezultat i një standardi të ri performance.

**Programi i simulimit** është i ndarë në teste dhe programin e simulimit të emergjencave.

Elementet e testeve përfshijnë emergjencat, testimin e njësive të komunikimit dhe të lajmërimit të publikut. Testet që kanë të bëjnë me sinjalizimet ose alarmet për njoftimin e publikut duhet të koordinohen nga mbrojtja civile. Programi i simulimit në një test të plotë merr në konsideratë një rast emergjence.

#### **4.4 Plani aktual i emergjencave**

Plani aktual i emergjencave do t'i nënshtrohet rishikimit dhe modifikimeve themelore të cilat janë zbatuar në shtojcat e dokumentit.

Ky Plan i gatishmërisë në raste emergjencash duhet të rishikohet në intervale jo më të gjata se 5 vjet nga data e zbatimit të tij, duke qenë se diga është e kategorisë "KLASI I PARË".

Plani rishikohet edhe në rastet e mëposhtme:

- Zbulohet një emergjencë reale për shkak të mosfunksionimit të planit;
- Një simulim ka konstatuar një anomali në funksionimin e planit;
- Thyerja e një dige të ngjashme zbulon mangësi të mundshme të planit.
- Ka pasur ndryshime dhe elemente strukturore që kërkojnë ndryshime në analizën e rrezikut, në pragje etj

#### **4.5 Mjetet dhe burimet e nevojshme të Planit të Emergjencave**

Burimet njerëzore dhe materiale të brendshme dhe të jashtme të pronarit të digës, të cilat do të kenë lidhje me këtë plan të emergjencave, do të punojnë për operimin ose gjendjen normale. Megjithatë, në rast të deklarimit të skenarit të emergjencës, do të nevojitet përdorimi edhe i disa burimeve të jashtme për kapërcimin me sukses të emergjencës.

#### **4.6 Karakteristikat dhe vendndodhja e ndërtesës së emergjencave**

Për menaxhimin e aktiviteteve që duhen ndërmarrë gjatë një situatë emergjence dhe për një menaxhim më të mirë të situatës propozohet që të ketë një "ambinet për emergjencat".

Ambienti i emergjencave duhet të plotësojë kërkesat e mëposhtme:

- Të ndodhet në një pozicion që vështron digën;
- Të ketë dokumentacionin bazë të kërkuar: standardet operative, duke përfshirë Planin e Emergjencave dhe dokumentet e tjera që konsiderohen të rëndësishme për menaxhimin e emergjencave.
- Të ketë kapacitet për të integruar sistemet e komunikimit dhe lajmërimit të publikut.
- Të ketë një zyrë pune permanente.

#### **4.7 Propozimi për një sistem lajmërimi në zonën e përmbytjeve në gjysmë orën e parë**

Plani i emergjencave duhet të parashikojë një sistem lajmërimi të popullatës që preket brenda 30 minutave të para nga shembja e digës, sistem i cili duhet të aktivizohet nga Pergjegjesi i Planit të Emergjencave.



Përcaktimi (instalimi i sistemit të lajmërimit të popullatës, nëse ka) duhet të bëhet nga autoriteti kompetent në fushën e mbrojtjes civile (Drejtoria e Përgjithshme e Emergjencave Civile), në mënyrë që të ruhet konsistenca ndërmjet këtij instalimi dhe atij përgjatë shtratit të lumit, si dhe që të projektohen ato në shtretërit e lumenjve të tjerë. KURUM INTERNATIONAL, në cilësinë e administratorit të digës së Shkopetit, është përgjegjës për projektimin, furnizimin, vendosjen dhe mirëmbajtjen e sistemeve të njoftimit.

Më poshtë jepet një përcaktim paraprak dhe i përafërt i sistemit të lajmërimit për gjysmë orën e parë. Duhet të instalohen sirena të shpërndara, në mënyrë që të mbulohet ultësira për gjysmë orën e parë. Sistemi i alarmit që mbulon zonat urbane do të ketë një nivel zhurme të paktën 75 dB dhe në zonat rurale të paktën 65 dB.

Karakteristikat kryesore të vendeve të sirenave janë:

- Niveli i presionit maksimal të tingullit në distancën 30 m: 115 dB.
- Kapacitet për të lëshuar të paktën dy lloje sinjalesh.
- Sistemi i drejtimit: Antenë e instaluar mbi çati ose mbi çatitë e ndërtesave publike (antenë maksimumi 5 m) ose e instaluar direkt në fushë (antenë minimumi 9 m). Në rastin e dytë, pajisjet dhe elementet e komandimit duhet të vendosen brenda një kabine të mbyllur, me ndriçim dhe ajrosje.
- Ushqim kryesor elektrik nga rrjeti elektrik, me sistem energjie ndihmës me bateri, me autonomi të paktën për 15 minuta.
- Operim i kompresorit pneumatik të sirenës në të gjitha drejtimet.
- Duhet të ketë një sistem lëshimi dhe mënyrë aktivizimi tjetër, në përgjigje të sinjaleve të komunikimit që merret te antena.
- Antenë të marrjes së sinjalit

Në një përlogaritje bruto, përhapja e këtyre sirenave mbulon një rreze rrethore prej 1,5 km; për mbulimin e gjithë zonës llogaritet një total prej 5 sirenash për përcjelljen e mesazhit te popullata në gjysmë orën e parë, pas një prishjeje të digës së Shkopetit. Vendndodhja dhe hyrja brenda tyre do të përcaktohet gjatë procesit të zbatimit.

#### **4.8 Sistemi i komunikimit**

Objektivat e sistemit të komunikimit janë:

- Këshillim dhe komunikim me të gjithë aktorët e përfshirë në menaxhimin e emergjencave.

Komunikimi i informacionit të të dhënave të mbledhura, i incidenteve, sinjalizimeve dhe i çdo informacioni që rrjedh në lidhje me përbërësit e planit të emergjencave

- Mungesa e alarmeve false, duke lejuar siguri të plotë që komunikimi të jetë i vlefshëm dhe për rrjedhojë absolutisht i nevojshëm për kryerjen e veprimeve përkatëse.
- Sistemi i komunikimit duhet të ketë një sistem parësor dhe një sistem dytësor.

Sistemi i komunikimit që do të përdoret për emergjencat nga KURUM International do të jetë:

- Parësor Telefoni e zakonshme (fikse)
- Dytësor Telefoni celulare

## 5 PROCEDURAT E VEPRIMEVE PËR SITUATAT EMERGJENTE

### 5.1 Koncepti i Planit të Emergjencave

Ky Plan Emergjencash për digën e Shkopetit përcakton organizimin e burimeve njerëzore dhe të burimeve materiale të nevojshme për të pasur nën kontroll faktorët e rrezikut që mund të komprometojnë sigurinë e digës, dhe për të lehtësuar zbatimin e shërbimeve parandaluese dhe burimet në dispozicion që duhet të ndërhyjnë për mbrojtjen e popullatës në rast prishjeje ose avarie të rëndë të digës, nëpërmjet përdorimit të sistemeve të informacionit, paralajmërimit dhe alarmit të vendosura në digë, për t'i mundësuar popullatës që mund të preket që të marrë masat e duhura mbrojtëse.

### 5.2 Përcaktimi i emergjencave dhe skenarët e tyre

Situata e emergjencës vendoset në digën e Shkopetit kur kjo deklarohet nga Përgjegjesi i Planit të Emergjencave; deklarimi bëhet për të treguar, në gjykimin e tij dhe sipas dispozitave të këtij Plani Emergjencash, rrethanat që bëjnë që diga të jetë në një nga skenarët e sigurisë në vijim:

#### **Skenari i kontrollit të sigurisë ose Skenari 0**

*"Kushtet ekzistuese dhe të planifikuara këshillojnë intensifikimin e monitorimit dhe të kontrollit të digës, pa kërkuar zbatimin e masave të ndërhyrjes për reduktimin e rrezikut".*

#### **Skenari i zbatimit të masave korrigjuese ose Skenari 1**

*"Ka pasur raste kur, nëse nuk do të ishin zbatuar masa korrigjuese (teknike, operacionale, shkarkim i ujit të digës etj.), mund të shkaktohej dëm i rëndë dhe i rrezikshëm ose prishje e digës, megjithëse situata mund të përballohej me siguri duke zbatuar masat dhe mjetet në dispozicion".*

#### **Skenari i jashtëzakonshëm ose Skenari 2**

*"Ekziston rreziku i thyerjes së digës ose i shembjes katastrofike të digës dhe nuk ka asnjë garanci që kjo mund të kontrollohet me zbatimin e masave dhe mjeteve në dispozicion".*

#### **Skenari kufi ose Skenari 3**

*"Probabiliteti i prishjes së digës është i lartë dhe kjo ka nisur dhe është praktikisht e paevitueshme që të mos ndodhë një valë përmbytjeje nga kjo shembje e digës".*

**Përgjegjesi i Planit të Gatishmërisë ndaj Emergjencave do të jetë drejtuesi dhe personi përgjegjës për deklarimin e situatës së emergjencës.**

Procedurat që mund të kërkohen në lidhje me zbatimin e planeve të gatishmërisë ndaj emergjencave, në përgjithësi mund të ndahen në tre lloje:

- Intensifikimi i mbikëqyrjes dhe i masave të monitorimit
- Procedurat e korrigjimit dhe parandalimit

- Komunikimi

Procedurat e grupit të parë, intensifikim i monitorimit dhe inspektimit, zbatohen sa herë që deklarohet një nga tre skenarët e parë të emergjencave.

Këto veprime lidhen përgjithësisht me kontrollin e sjelljes së digës bazuar në inspektimet vizuale, me monitorimin e pajisjeve matëse, si dhe me monitorimin e funksionimit të pajisjeve elektromekanike.

Në përgjithësi, çdo ngjarje e veçantë që shkakton aktivizimin e një emergjence, pasohet nga një sërë veprimesh që kanë si qëllim reduktimin e rrezikut dhe zbatohen pas zbulimit të një avarie. Për çdo rast, këto veprime përcaktohen nga Pergjegjesi i Planit të Emergjencave dhe grupi i tij mbështetës, në varësi të veçorive të emergjencës.

Kombinimi siç përfshihet në kapitullin 4, pika 4.2 e këtij plani: skemat organizative të njoftimeve dhe veprimeve për çdo rast, si dhe një tabelë përmbledhëse. arsyetimi i këtyre veprimeve jepet në shtojcën A.

Tabela në vijim përmbledh diskutimet në seksionet e mësipërme.

*Table 5-1 Procedura e komunikimit, mbikëqyrjes intensive dhe monitorimit, të lidhura me skenarët e emergjencave*

<b>Skenari</b>	<b>Procedurat e mbikëqyrjes dhe inspektimit</b>	<b>Procedurat e korrigjimit dhe parandalimit</b>	<b>Procedurat e komunikimit</b>
<b>0</b>	<ul style="list-style-type: none"> <li>• Intensifikimi i mbikëqyrjes dhe inspektimit.</li> <li>• Kontrolli i sistemeve të lajmërimit dhe komunikimit</li> </ul>	<ul style="list-style-type: none"> <li>• Nuk ka</li> </ul>	<ul style="list-style-type: none"> <li>• Pergjegjesi I Sigurise se Diges</li> <li>• Njësia Operacionale</li> <li>• Konsulenca Teknike</li> <li>• Mobilizimi parandalues i mjeteve dhe burimeve që lidhen me skenarët më të lartë.</li> <li>• Kontrolli i sistemeve të komunikimit dhe lajmërimit.</li> </ul>

<b>Skenari</b>	<b>Procedurat e mbikëqyrjes dhe inspektimit</b>	<b>Procedurat e korrigjimit dhe parandalimit</b>	<b>Procedurat e komunikimit</b>
1	<ul style="list-style-type: none"> <li>• Intensifikimi i mbikëqyrjes dhe inspektimit.</li> <li>• Kontrolli i sistemeve të lajmërimit dhe komunikimit</li> </ul>	<ul style="list-style-type: none"> <li>• Zbrazja e rezervuarit</li> </ul>	<ul style="list-style-type: none"> <li>• Pergjegjesi I Sigurise se Diges</li> <li>• Njësia Operacionale</li> <li>• Konsulenca Teknike</li> <li>• Prefekti i Dibrës dhe Lezhës si Kryetar të Shtabit të Emergjencave per 2 Qarqet e rrezikuara</li> <li>• Drejtoria e Përgjithshme e Emergjencave Civile (MPB)</li> <li>• Kryetari i bashkisë më të afërt (Mat)</li> <li>• Mobilizimi parandalues i mjeteve dhe burimeve që lidhen me skenarët më të lartë.</li> <li>• Kontrolli i sistemeve të komunikimit dhe lajmërimit</li> <li>• Kërkimi i autorizimit nga Zyra qendrore ne Tirane për zbrazjen e rezervuarit</li> </ul>
2	<ul style="list-style-type: none"> <li>• Intensifikimi i mbikëqyrjes dhe inspektimit.</li> <li>• Kontrolli i sistemeve të lajmërimit dhe komunikimit</li> </ul>	<ul style="list-style-type: none"> <li>• Zbrazja e rezervuarit</li> </ul>	<ul style="list-style-type: none"> <li>• Pergjegjesi I Sigurise se Diges</li> <li>• Njësia Operacionale</li> <li>• Konsulenca Teknike</li> <li>• Prefekti i Dibrës dhe Lezhës si Kryetar të Shtabit të Emergjencave për 2 Qarqet e rrezikuara</li> <li>• Drejtoria e Përgjithshme e Emergjencave Civile (MPB)</li> <li>• Kryetari i bashkisë më të afërt (Mat)</li> <li>• Mobilizimi parandalues i mjeteve dhe burimeve që lidhen me skenarët më të lartë.</li> <li>• Kontrolli i sistemeve të komunikimit dhe lajmërimit</li> <li>• Kërkimi i autorizimit nga Zyra qendrore ne Tirane për zbrazjen e digës</li> </ul>

<b>Skenari</b>	<b>Procedurat e mbikëqyrjes dhe inspektimit</b>	<b>Procedurat e korrigjimit dhe parandalimit</b>	<b>Procedurat e komunikimit</b>
3	<ul style="list-style-type: none"> <li>Nuk ka</li> </ul>	<ul style="list-style-type: none"> <li>Zbrazja e rezervuarit</li> </ul>	<ul style="list-style-type: none"> <li>Popullata që jeton në pjesën poshtë digës, në zonën që përmbytet në gjysmë orën e parë</li> <li>Pergjegjesi I Sigurise se Diges</li> <li>Njësia Operacionale</li> <li>Konsulenca Teknike</li> <li>Prefekti i Dibrës dhe Lezhës si Kryetar të Shtabit të Emergjencave per 2 Qarqet e rrezikuara</li> <li>Drejtoria e Përgjithshme e Emergjencave Civile (MPB)</li> <li>Kryetari i bashkisë më të afërt (Mat)</li> </ul>

**TABELA E VEPRIMEVE STANDARDE SIPAS FUNKSIONIT TË TREGUESIT DHE PRAGJEVE**

Kjo tabelë lidhet me fenomenin që bëhet shkak për deklarin e skenarit të sigurisë, dhe kushtet fillestare në të cilat gjendet ai.

*Table 5-2 Fenomeni qe behet shkak per deklarimin e skenarit te sigurise*

<b>Treguesi</b>	<b>Pragu</b>	<b>Procedura e veprimit</b>
<ul style="list-style-type: none"> <li>Matësi i nivelit të ujit në liqen (përmytje ose mosfunksionimi i portave)</li> </ul>	<ul style="list-style-type: none"> <li>Shih tabelat e pragjeve për situatat e emergjencës nga përmytjet ose mosfunksionimi i portave</li> </ul>	<ul style="list-style-type: none"> <li>Kontrolli i nivelit të ujit në liqen</li> </ul>
<ul style="list-style-type: none"> <li>Treguesit e Monitorimit</li> </ul>	<ul style="list-style-type: none"> <li>Pragjet e Monitorimit, Skenari 0 (shih tabelat e pragjeve të zërit Mirëmbajtja)</li> </ul>	<ul style="list-style-type: none"> <li>Intensifikimi i monitorimit të matjeve të pajisjeve</li> </ul>
<ul style="list-style-type: none"> <li>Treguesit e Mirëmbajtjes</li> </ul>	<ul style="list-style-type: none"> <li>Pragjet e Mirëmbajtjes, Skenari 0 (shih tabelat e pragjeve të zërit Mirëmbajtja)</li> </ul>	<ul style="list-style-type: none"> <li>Intensifikimi i mbikëqyrjes dhe inspektimit</li> </ul>

Table 5-3 Tabele permbledhese e procedurave te veprimevedhe pozicionet drejtuese

Procedurat e veprimit	Situata	Pozicioni drejtues zbatues	Pozicioni drejtues ekzekutiv	Procedura
Intensifikimi i monitorimit të matjeve të pajisjeve	Pasi është deklaruar skenari 0, 1, 2	Njësia Operacionale	Pergjegjesi i Planit te gadishmerise ne raste emergjence	Nuk ka
Intensifikimi i mbikëqyrjes dhe inspektimit	Pasi është deklaruar skenari 0, 1, 2	Njësia Operacionale	Pergjegjesi i Planit te gadishmerise ne raste emergjence	Nuk ka
Zbrazja e rezervuarit	Pasi është deklaruar skenari 1, 2	Njësia Operacionale	Pergjegjesi i Planit te gadishmerise ne raste emergjence	P-4
Riparimi i portave të dëmtuara	Pasi është deklaruar skenari 1, 2	Njësia Operacionale	Pergjegjesi i Planit te gadishmerise ne raste emergjence në Zyren qendrore ne Tirane	Nuk ka
Aktivizimi i sistemit të lajmërimit për njoftimin e popullatës që jeton poshtë digës, në zonat që përmyten në gjysmë orën e parë pas prishjes së digës	Pasi është deklaruar skenari 3	Pergjegjesi i Planit te gadishmerise ne raste emergjence në Zyren qendrore ne Tirane	Pergjegjesi i Planit te gadishmerise ne raste emergjence ne Zyren qendrore ne Tirane	Nuk ka

### 5.3 Arsyet e deklarimit të emergjencave

Ky seksion paraqet në mënyrë të përmbledhur arsyet e ndryshme e të mundshme për deklarimin e emergjencave të urdhëruara nga ngjarja përkatëse, si dhe përfshin një përshkrim dhe arsyetim të tyre.

Fenomeni	Përshkrimi i shkurtër dhe arsytimi
Përmbytje	Prurje të jashtëzakonshme së bashku me kapacitet të kufizuar të shkarkuesve
Tërmete	Tërmet i mjaftueshëm për të dëmtuar digën
Veprim sabotazhi	Aktet terroriste, lëndët eksplozive në diga ose elementet e tjera kryesore, aktet e vandalizmit
Masivët rrëshqitës	Masivët rrëshqitës shumë të mëdhenj që bien në basenin e liqenit ose pranë digës, të mjaftueshëm për të dëmtuar digën
Mosfunksionimi i portave	Mosfunksionimi i plotë ose i pjesshëm i portave si rezultat i ndërprerjes së energjisë, i dëmtimit në sistemin e lëvizjes së tyre ose i mirëmbajtjes
Emergjencat në rrjedhën e sipërme të digës	Situatat e emergjencave të deklaruara në digat që ndodhen në rrjedhën e sipërme
Anomali të tjera	<ul style="list-style-type: none"> <li>- Rritja e rrjedhjeve</li> <li>- Zhvendosjet</li> <li>- Rritjet e kundërpresionit</li> <li>- Plasaritjet ose çarjet</li> <li>- Turbullesia në rezervuar ose në lumin në rrjedhën poshte digë</li> <li>- Lëvizjet në bashkimet e konstruksionit</li> <li>- Rrëshqitja blloqeve të nivelimit</li> <li>- Mungesa e aksesimit dhe komunikimeve</li> <li>- Prishja e elementëve elektromekanikë</li> <li>- Sjellja strukturore e pazakontë</li> <li>- Mbushja me llum</li> <li>- Ndryshimet e shtratit të lumit etj.</li> </ul>

#### 5.4 Pragjet për skenarët e ndryshëm

Në këtë seksion jepen pragjet që lidhen me skenarët e ndryshëm, në varësi të treguesit dhe skenarit.

Kriteret e përdorura për përcaktimin e pragjeve dhe arsytimi për secilin prej tyre, jepet i zhvilluar në shtojcën 1 "Arsytimi i analizës së sigurisë".

Ngjarja	Skenari	Treguesi	Parametrat për kontroll	Pragjet
Përmbytje	0	Niveli i ujit	Shpejtësia e ngritjes së nivelit të ujit	Niveli i ujit mbi 74.60 m m.n.d
Tërmete		Zbulimi sizmik	Intensiteti	$\geq V$ (EMS-98)
Veprim sabotazhi		Kërcënimi ose zbulimi	Komunikimi i kërcënimit ose zbulimit	Nëse ndodh



Ngjarja	Skenari	Treguesi	Parametrat për kontroll	Pragjet
Masivët rrëshqitës		Zbulimi	Vëllimi, shpejtësia dhe vendndodhja	Nëse ndodh
Mosfeksionimi i portave		Zbulimi	Performanca	Nëse ndodh
Emergjencat në rrjedhën e sipërme të digës		Situata e emergjencës e deklaruar në digën e Shkopetit	Skenarët e digës së Shkopetit	Skenari 1 në digën e Shkopetit
Anomali të tjera		Inspektimi periodik	Ato që tregohen në formularin e inspektimit	Nëse ndodh
Përmbytje	1	Niveli i ujit	Shpejtësia e ngritjes së nivelit të ujit	12 orë në nivelin e ujit deri në 74.6 m m.n.d
Tërmete		Zbulimi sizmik	Inspektimi dhe monitorimi	Bazuar në analizën e monitorimit dhe inspektimit
Veprim sabotazhi		Kërcënimi ose zbulimi	Komunikimi i kërcënimit ose zbulimit	Bazuar në analizën e inspektimit
Masivët rrëshqitës		Zbulimi	Vëllimi, shpejtësia dhe vendndodhja	Bazuar në analizën e masivit rrëshqitës
Mosfeksionimi i portave		Zbulimi	Performanca	Bazuar në analizën e incidencës
Emergjencat në rrjedhën e sipërme të digës		Situata e emergjencës e deklaruar në digën e Shkopetit	Skenarët e digës së Shkopetit	Skenari 2 në digën e Shkopetit
Anomali të tjera		Inspektimi periodik	Ato që tregohen në formularin e inspektimit	Bazuar në analizën e incidencës
Përmbytje	2	Niveli i ujit	Shpejtësia e ngritjes së nivelit të ujit	6 orë në nivelin e ujit deri në 77.3 m m.n.d

Ngjarja	Skenari	Treguesi	Parametrat për kontroll	Pragjet
Tërmete		Zbulimi sizmik	Inspektimi dhe monitorimi	Bazuar në analizën e monitorimit dhe inspektimit
Veprim sabotazhi		Kërcënimi ose zbulimi	Komunikimi i kërcënimit ose zbulimit	Bazuar në analizën e inspektimit
Masivët rrëshqitës		Zbulimi	Vëllimi, shpejtësia dhe vendndodhja	Bazuar në analizën e masivit rrëshqitës
Mosfunksionimi i portave		Zbulimi	Performanca	Bazuar në analizën e incidencës
Emergjencat në rrjedhën e sipërme të digës		Situata e emergjencës e deklaruar në digën e Ulezës	Skenarët e digës së Shkopetit	Skenari 2 në digën e Shkopetit
Anomali të tjera		Inspektimi periodik	Ato që tregohen në formularin e inspektimit	Bazuar në analizën e incidencës
Përmblytje	3	Niveli i ujit	Shpejtësia e ngritjes së nivelit të ujit	Prishje e pashmangshme e digës
Tërmete		Zbulimi sizmik	Inspektimi dhe monitorimi	Prishje e pashmangshme e digës
Veprim sabotazhi		Kërcënimi ose zbulimi	Komunikimi i kërcënimit ose zbulimit	Prishje e pashmangshme e digës
Masivët rrëshqitës		Zbulimi	Vëllimi, shpejtësia dhe vendndodhja	Prishje e pashmangshme e digës
Mosfunksionimi i portave		Zbulimi	Performanca	Prishje e pashmangshme e digës
Emergjencat në rrjedhën e sipërme të digës		Situata e emergjencës e deklaruar në digën e Shkopetit	Skenarët e digës së Shkopetit	Skenari 3 në digën e Shkopetit

Ngjarja	Skenari	Treguesi	Parametrat për kontroll	Pragjet
Anomali të tjera		Inspektimi periodik	Ato që tregohen në formularin e inspektimit	Prishje e pashmangshme e digës

### 5.5 Veprimet që shoqërojnë skenarët e ndryshëm

Veprimet në këtë tabelë janë një përmbledhje e detyrave që i caktohen çdo pjesëtari/njësie të përfshirë në Planin e Emergjencave, sipas përcaktimit në paragrafin 4.2.1.

SKENARI	VEPRIMI	POZICIONI PËRGJEGJËS	PROCEDURA
SKENARI 0	Komunikimet e jashtme: <ul style="list-style-type: none"> <li>Pergjegjesi i Sigurisë së Diges</li> </ul>	Pergjegjesi i Planit te gadshmerise ne raste emergjencash ne zyren qendore ne Tirane	Procedurat e komunikimit (P-1, P-2 dhe P-3)
	Intensifikimi i mbikëqyrjes dhe i masave të monitorimit	Njësia Operacionale	
	Asistenca teknike për Pergjegjesin e Planit të Emergjencave	Konsulenca Teknike	
SKENARI 1	Komunikimet e jashtme: <ul style="list-style-type: none"> <li>Pergjegjesi i Sigurisë së Diges</li> <li>Prefekti i Dibrës dhe Lezhës si Kryetar të Shtabit të Emergjencave</li> <li>Drejtoria e Përgjithshme e Emergjencave Civile (MPB)</li> <li>Kryetari i bashkisë më të afërt ( Mat)</li> <li>Kërkimi i autorizimit nga zyra qendrore Tirane për zbrazjen e liqenit</li> </ul>	Pergjegjesi i Planit te gadshmerise ne raste emergjencash ne Zyren qendore ne Tirane	Procedurat e komunikimit (P-1, P-2, P-3 dhe P-4)
	Intensifikimi i mbikëqyrjes dhe i masave të monitorimit, zbrazja e rezervuarit dhe veprime të tjera.	Njësia Operacionale	
	Asistenca teknike për Pergjegjesin e Planit të Emergjencave	Konsulenca Teknike	

SKENARI	VEPRIMI	POZICIONI PËRGJEGJËS	PROCEDURA
SKENARI 2	Komunikimet e jashtme: <ul style="list-style-type: none"> <li>• Pergjegjesi i Sigurisë së Diges</li> <li>• Prefekti i Dibrës dhe Lezhës si Kryetar të Shtabit të Emergjencave</li> <li>• Drejtoria e Përgjithshme e Emergjencave Civile (MPB)</li> <li>• Kryetari i bashkisë më të afërt (Mat)</li> <li>• Kërkimi i autorizimit nga Zyra qendrore për zbrazjen e liqenit</li> </ul>	Pergjegjesi i Planit te gadshmerise ne raste emergjencash ne zyren qendrore ne Tirane	Procedurat e komunikimit (P-1, P-2, P-3 dhe P-4)
	Intensifikimi i mbikëqyrjes dhe i masave të monitorimit, zbrazja e rezervuarit dhe veprime të tjera.	Njësia Operacionale	
	Asistenca teknike për Pergjegjesin e Planit të Emergjencave	Konsulenca Teknike	
SKENARI 3	Komunikimet e jashtme: <ul style="list-style-type: none"> <li>• Pergjegjesi i Sigurisë së Diges</li> <li>• Prefekti i Dibrës dhe Lezhës si Kryetar të Shtabit të Emergjencave</li> <li>• Drejtoria e Përgjithshme e Emergjencave Civile (MPB)</li> <li>• Kryetari i bashkisë më të afërt (Mat)</li> <li>• Kërkimi i autorizimit nga Zyra qendrore për zbrazjen e liqenit</li> </ul>	Pergjegjesi i Planit te gadshmerise ne raste emergjencash ne zyren qendrore ne Tirane	Procedurat e komunikimit (P-1, P-2 dhe P-3)
	Asistenca teknike për Pergjegjesin e Planit të Emergjencave	Konsulenca Teknike	

## 6 ZONAT E PËRMBYTJEVE DHE VLERËSIMI I DËMEVE

### 6.1 Zonat potenciale të përmytjeve

#### 6.1.1 Baseni i lumit Mat

Vlerësimi i rrezikut ne njerez për shkak të prishjes së diges se Shkopetit merr në konsideratë tre rajone që përbëjnë zonën e përmytur që mund të krijohet për shkak të prishjes së kësaj dige në rastin e skenarit më të keq.

Ky skenar përfshin:

- Shembje të diges se Shkopetit për shkak të mbikalimit të ujit mbi digë  
I gjithë niveli i rezervuarit konsiderohet si nivel operimi maksimal.

Zonat e përmytura të shkaktuara nga prishja e digës së Shkopetit që është diga më e poshtme e kaskadës së lumit Mat mund të jenë të mëdha me gjithë volumin e vogel te rezervuarit te krijuar nga kjo digë. Zonat që përmyten janë ndarë në dy rajone:

- (i) Zona perreth njesise Ulez, dhe
- (ii) Lugina poshte diges se Shkopetit,
  - a. Pjesa e poshtme e digës,
  - b. Lugina e Matit,
  - c. Ultesira poshte Ures se Zogut.

#### 6.1.2 Zona që përmytet në pjesën e poshtme të diges se Shkopetit

Duke pasur parasysh orografinë e zonës që përmytet dhe në veçanti dendësinë e popullsisë së saj, vlerësimi i rrezikut është kryer në mënyrë të hollësishme. Zona që përmytet, në rastin e skenarit më të keq të prishjes së digës, do të ishte rreth 23 670 ha tokë. Në zonën që përmytet gjenden 3 bashki, dhe 24 fshatra. Tabela meposhte paraqet të dhënat kryesore të zonës, e cila lejon të njihet saktë numri i njerezve ne rrezik per jeten në rastin e prishjes së digës.

Në zonën që mund të përmytet nga prishja e diges se Shkopetit ndodhet qyteti i Milotit dhe fshatrat perreth saj. Aktualisht, pjesa e poshtme e Milotit dhe zonat perreth do të përmyteshin plotësisht në rastin e skenarit më të keq të prishjes së digës. Ndërsa i konsideruar në total, numri i popullsesise se rrezikuar në zonën që përmytet shkon në 37 400 persona.

## 6.2 Vlerësimi i kohës së përhapjes së valës së përmytjes

### 6.2.1 Baseni i lumit Mat

Vlerësimi i Humbjes se jeteve në rast të prishjes së digës së Shkopetit, është kryer si më poshtë:

1. Janë identifikuar zonat që ndodhen në digën përkatëse të raportuar në skenar, i cili supozon:
  - Prishje të digës së Shkopetit për shkak të mbikalimit të ujit mbi digë;
2. Është kryer vlerësimi i njerezve ne rrezik për çdo rajon të zonave që përmyten

3. Vlerat e humbjeve te jeteve janë hedhur në një tabelë për secilin nga 2 rajonet, ndërkohë që për vlerësimin e tyre janë marrë në konsideratë kombinime të ndryshme të faktorëve, të cilët nxjerrin të njëjtin numër te humbjeve te jeteve.

### 6.2.2 Zona që përmytet në pjesën e poshtme të digës së Shkopetit

Në rast të prishjes së digës së Shkopet, dëmi që kjo do të shkaktonte në ultësirën perëndimore te zones Kurbin – Lezhe do të ishte i rëndë.

Zona që përmytet është 23 670 ha, dhe në këtë zonë jetojnë rreth 37 400 persona. Përveç kësaj, në këtë zonë gjenden edhe shumë objekte social-kulturore, si dhe shumë biznese. Në llogaritjen e humbjeve te jeteve për zonën që ndodhet poshtë digës së Shkopetit.

Te dhenat e humbjeve te jetes poshte diges Shkopet (Lumi Mat)			
Ashpersia e Plotes	Koha e paralajmerimit	Kuptimi i ashpersise se Plotes	Humbjet e jeteve
E larte	Pa parajmerim	Jo e aplikueshme	37,400
	15' – 60'	afersisht	3,183
		preciz	591
	Mbi 60'	afersisht	887
		preciz	296
	E mesme	Pa parajmerim	Jo e aplikueshme
15' – 60'		afersisht	2,257
		preciz	3,628
Mbi 60'		afersisht	5,443
		preciz	1,814

Të dyja qasjet tregojnë se zona brenda rrezes prej 5 km larg nga diga e Shkopetit duhet të klasifikohet si zonë me përmytje të ashpërsisë së lartë (pjesa e poshtme e Shkopetit dhe Rubiku, ndërsa pjesët e tjera të rajonit (poshte Ures se Zogut) duhet të klasifikohen si zona me përmytje të ashpërsisë mesatare.

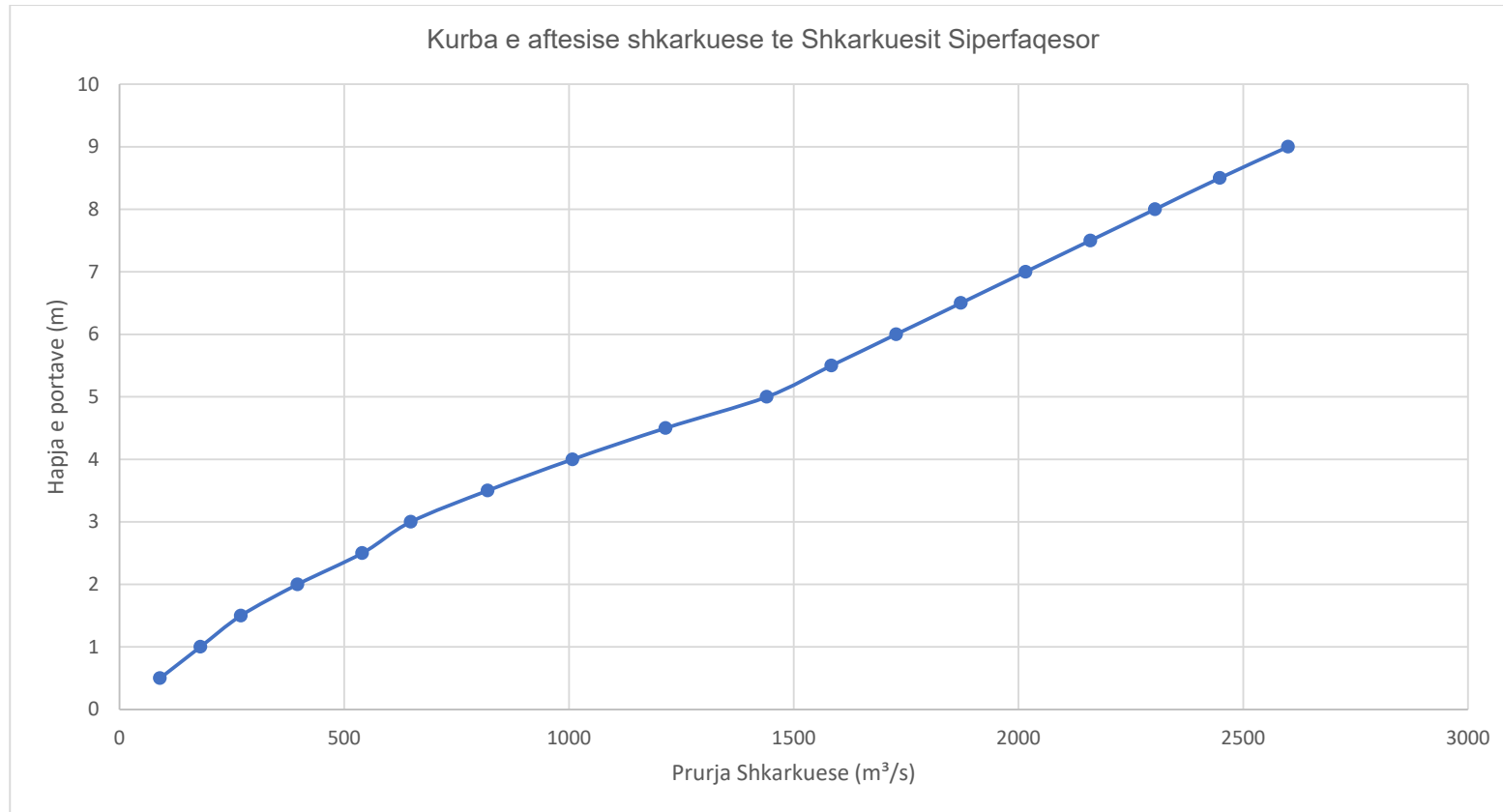
Tabela më lart tregon se numri i humbjes se jeteve për popullatën që jeton në një distancë më të vogël se 5 km larg nga diga është i lartë. Të dhënat tregojnë gjithashtu ndikimin e kohës së lajmërimit në numrin e viktimave. Në rastin e zonës që ndodhet në një distancë më të madhe se 5 km larg nga diga, nëse diga prishet dhe nuk aktivizohet asnjë lajmërim i popullatës, numri i personave që do të humbin jetën shkon deri në 37 400 vetë, ndërkohë që kur lajmërimi aktivizohet 60 minuta pas prishjes së digës dhe njerëzit janë të vetëdijshëm për pasojat fatale të një ngjarjeje të tillë, numri i humbjeve te jeteve do të ishte 14 herë më i ulët.

Kjo konfirmon edhe një herë rolin jetik të sistemit të lajmërimit të popullatës, për zbutjen e rrezikut. Në këtë rast, një rrjet sirenash alarmi për ujin nga diga do të ishte absolutisht i domosdoshëm.

## Shtojca A: Kurba e shkarkimit për Digen e Shkopetit

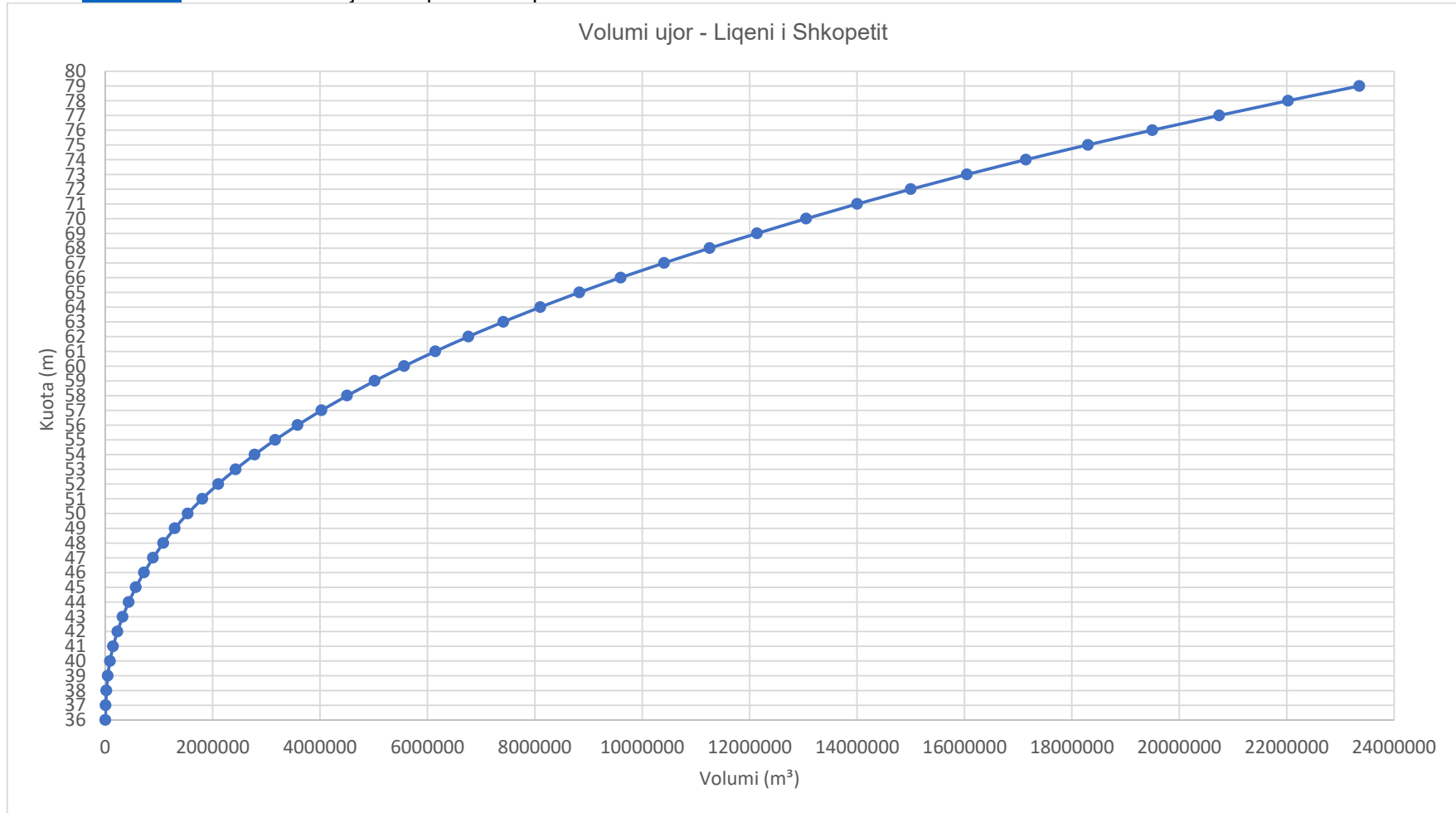
Informacioni vijues paraqitet në grafikët te Shtojca A:

- [Figura A1](#): Kapaciteti i sistemit të shkarkimit të Diges – Me kombinime te hapjeve te portave pjeserisht dhe plotesisht





- [Figura A2](#): Volumi aktual uhor – Liqeni i Shkopetit



## Shtojca B: Model udhëzuesi për përcaktimin e nivelit të emergjencës

Ngjarja*	Situata	Niveli i emergjencës
Mbushja e rezervuarit mbi nivelet normale te operimit dhe atyre te llogaritura per kalim te plotave llogaritese dhe kontrolluese	Niveli i rezervuarit është nën kuoten e kurorës së digës, por ecuria e rritjes se nivelit nga kalimi i plotes po shkakton tejmbushje mbi kuotat e percaktuara me llogaritje. Nuk ka shenja të erozionit aktiv.	Prishje e mundshme
	Ka filluar kaperderdhja e ujit te rezervuarit mbi kuroren e diges dhe ka nisur erozioni aktiv.	Prishje e pashmangshme
Infiltrimi	Zona të reja të filtrimeve nga diga ose pranë saj	Jo prishje
	Zona të reja të filtrimeve nga diga oae rreth saj dhe uji i filtrimit është i turbullt ose përmban pluhura të imët.	Prishje e mundshme
	Filtrime mbi limitet e paracaktuara, zonat e filtrimit po rriten me shpejtësi, dhe uji i filtrimeve është i turbullt ose përmban pluhura të imët.	Prishje e pashmangshme
Ulje te sipërfaqes se tokes ne zonen e rezervuarit dhe trupit te diges ne formen e nje krateri	Vëzhgim i një ulje te sipërfaqes se tokes te re në zonën e rezervuarit ose në trupin e digës	Prishje e mundshme
	Ulja e sipërfaqes se tokes ne rezervuar ose trupin e diges po zmadhohet me shpejtësi	Prishje e pashmangshme
Portat e sistemit të shkarkimit të padisponueshme	Rezervuari nuk filtron dhe ulja e nivelit të rezervuarit e mundur me mënyra të tjera	Jo prishje
	Niveli i rezervuarit po rritet me shpejtësi dhe nuk disponohet asnjë mënyrë tjetër për uljen e nivelit të tij	Prishje e mundshme
Çarje e trupit/shpateve të digës	Çarje të reja të krijuara në trupin e digës, pa filtrime	Jo prishje
	Çarje në trupin e digës, me filtrime	Prishje e mundshme
Lëvizje e trupit/shpateve të digës	Lëvizje/rrëshqitje e dukshme e trupit/skarpateve të shpateve të digës	Jo prishje
	Rrëshqitje të papritura ose me avancim të shpejtë të trupit/skarpateve të shpatit të digës	Prishje e pashmangshme
Instrumentet	Te dhenat e matjeve te instrumenteve përtej vlerave të paracaktuara	Jo prishje
Tërmetet	Tërmet i matshëm i ndjerë ose i raportuar dhe mbi vlerën e paracaktuar të aktivizimit të alarmit të akselerometrit.	Jo prishje
	Tërmeti shkaktoi dëme të dukshme në digë ose shpatet e saj	Prishje e mundshme
	Tërmeti shkaktoi një shkarkim të pakontrollueshëm të ujit nga diga	Prishje e pashmangshme
Kërcënim ndaj sigurisë	Kërcënim për bombë i verifikuar i cili, po të kryhet, mund të shkaktojë dëmtim të digës	Prishje e mundshme
	Shpërthim bombe që ka shkakuar dëmtim të digës ose shpateve	Prishje e pashmangshme
Sabotim / Vandalizëm	Dëmtim që mund të ndikojë negativisht në funksionimin e digës	Jo prishje
	Dëmtim që ka shkakuar rrjedhje nga filtrimet	Prishje e mundshme
	Dëmtim që ka shkakuar shkarkim të pakontrollueshëm të ujit	Prishje e pashmangshme

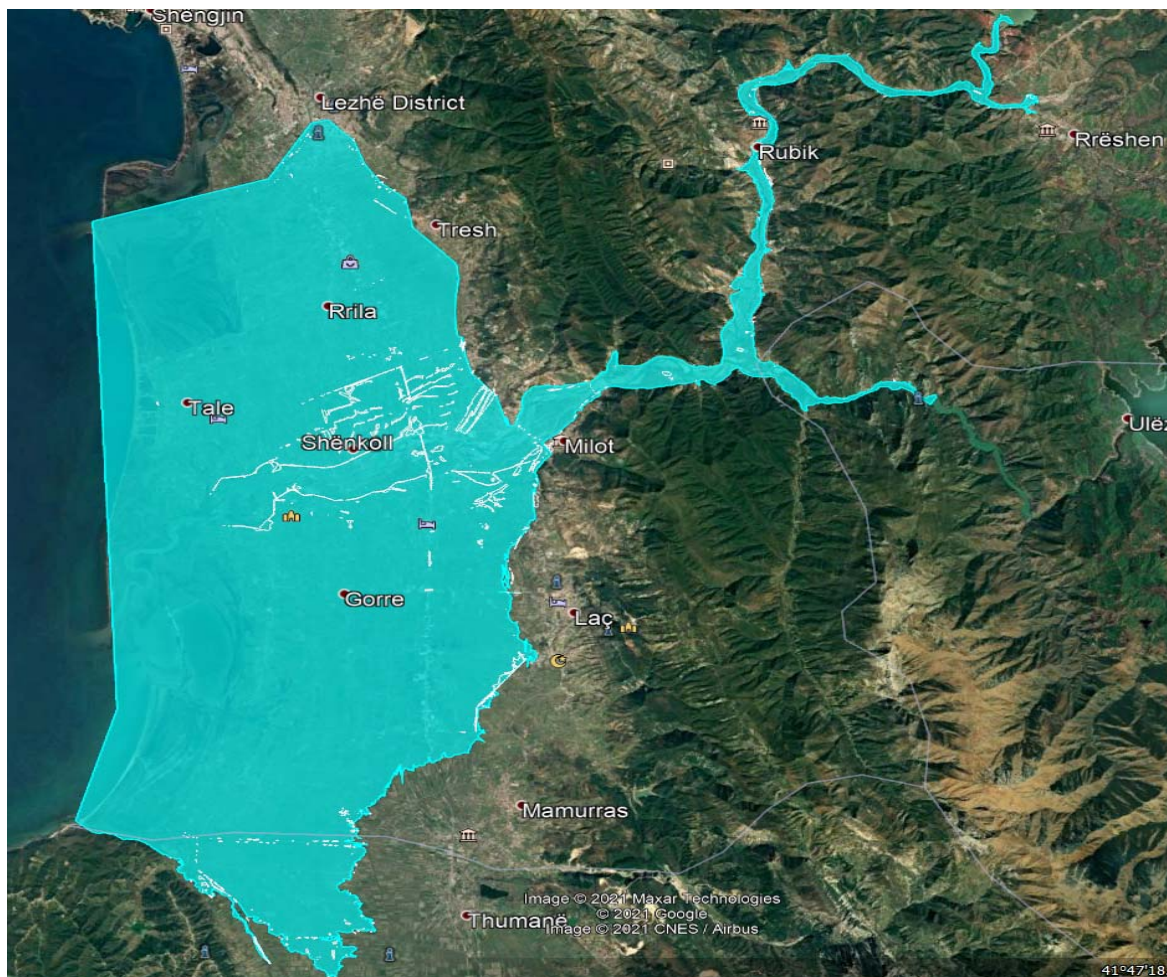
## Shtojca C: Hartat e përmbytjeve

Hartat e përmbytjeve janë hartuar për rastin e prishjes së digës në periudhën e aplikimit për tu pajisur me leje nga KKDM në .

Informacioni vijues paraqitet në hartat të Shtojca C:

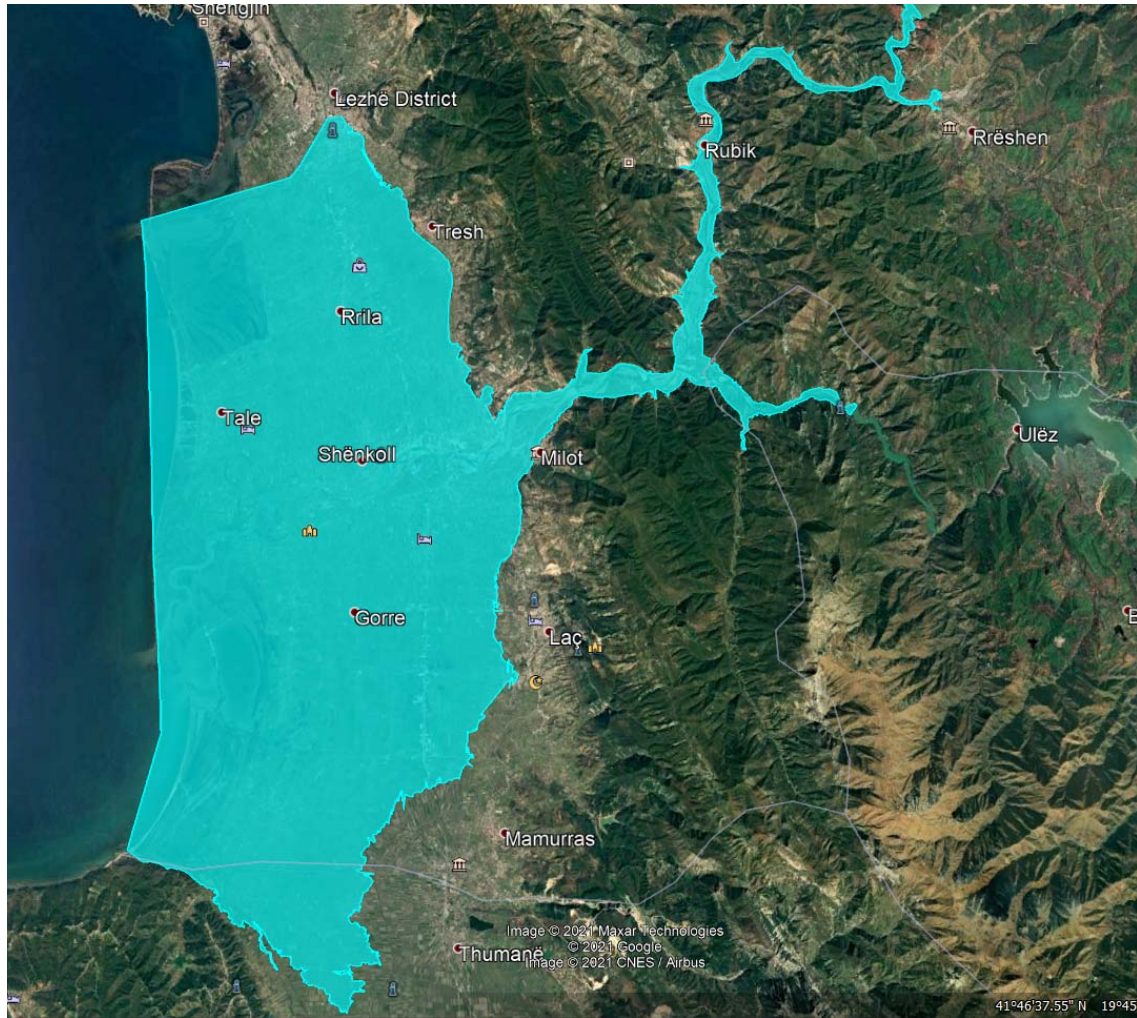
- Faqja [47](#) paraqet shkarkimin maksimal në digën Ura e Fanit së bashku me shkarkimin maksimal në digën e Shkopetit për një përmbytje çdo 1000 vjet, PMF me një prurje prej 1906 m<sup>3</sup>/s nga sistemi i shkarkimit i digës Ura e Fanit dhe 2600 m<sup>3</sup>/s nga sistemi i shkarkimit në digën e Shkopetit.
- Faqet [48](#) paraqet hartën e përmbytjeve në rast të një skenari të prishjes së digës së Shkopetit së bashku me shkarkimin maksimal në digën Ura e Fanit për një përmbytje çdo 1000 vjet, PMF me një prurje prej 1906 m<sup>3</sup>/s nga sistemi i shkarkimit i digës Ura e Fanit dhe 6920 m<sup>3</sup>/s nga plota që vjen si rrjedhojë e prishjes së digës së Shkopetit.

**Figura C-1 Skenari 1 - Shkarkimi maksimal ne digen Ura e Fanit se bashku me shkarkimin maksimal ne digen e Shkopetit**





**Figura C-2 Skenari 2 - Prishja e diges se Shkopetit se bashku me shkarkimin maksimal ne digen Ura e Fanit**



## Shtojca D: Koha e mbërritjes së valës së përmytjes dhe lista e infrastruktures rrugore te rrezikuara

Ashtu sipër hartat e përmytjes për rastin e prishjes së digës në tabelën që vijon janë dhënë kohët e mbërritjes së valës në zonat e identifikuar të përmytjes bazuar në Planin e Veprimit nga Emergjencave sipas skenarit 3 e rishikuar në lidhje me personin e kontaktit për secilën zonë të rrezikuar.

Emri i Fshatit / Qytetit / Residences / Biznesit / Struktures	Numri i telefonit (Kryeplakut/banorit /Pronarit)	Thellesia dhe Koha e mbërritjes Se kulmit te vales
Fshati Munaz	Gjovalin Marku 068 27 14 180	Thellesia:5.94 m Koha:12 ore
Qyteti Rubik(pjeserisht poshte rruges)	Flora Jushi 068 87 54 949	Thellesia:7.26m Koha:13 ore
Fshati Fierze	Shtjefen Ndoj 069 96 66 615	Thellesia:16.94m Koha:14 ore
Fshati Fang	Zef Karagjozi 068 21 08 596	Thellesia:6.38m Koha:15 ore
Fshati Rasfik	Tonin Ndoka 068 25 50 617	Thellesia:3.74m Koha:15 ore
Fshati Skuraj	Behar Haxhiu 0682052553	Thellesia:8.8m Koha:4 ore
Fshati Berzane	Behar Haxhia 0682052553	Thellesia:6.38m Koha:6 ore
Qyteti Milot Pjesa afer rruges	Dritan Preci 068 56 08 500	Thellesia:5.28m Koha:8 ore
Tale	Lina Guri	Thellesia:1.76m Koha:11 ore
Ishull Lezhe	Gentian Malotaj	Thellesia:3.08m Koha:28 ore
Manati	Ferdinand Ndoi 0672070350	Thellesia:2.42m Koha:32 ore
Gurez	Ujk Deda 068 22 75 564	Thellesia:1.98m Koha:9 ore
Fushe-Kuqe	Shyqyri Vuthaj 069 21 42 638	Thellesia:1.76m Koha:14 ore

Patok	Ndue Stakaj 067 59 22 341	Thellesia:1.98m Koha:16 ore
Gore	Rrok Vata 068 21 46 048	Thellesia:1.76m Koha:16 ore
Adriatik	Pjeter Preni 068 25 34 716	Thellesia:2.64m Koha:24 ore
Gajush	Zef Mirashi 069 25 11 612	Thellesia:1.32m Koha:9 ore
Shenkoll	Lina Guri	Thellesia:1.32m Koha:9 ore
Fush-Milot	Leonard Kolaj 068 46 09 151	Thellesia:3.08m Koha:8 ore
Alk	Gentian Malotaj	Thellesia:1.76m Koha:10 ore
Pllane	Gjergj Malshi	Thellesia:1.1m Koha:8 ore
Rrila	Lina Guri	Thellesia:3.08m Koha:16 ore
Fushe Gjonem	Halit Paja 068 64 78 260	Thellesia:1.54m Koha:19 ore
Dukagjin i Ri	Griselda Mana 0699448836	Thellesia:1.54m Koha:29 ore



## **Shtojca E: Furnitorët vendas të impianteve**

Në rast të demtimit apo prishjes së digës duhet që impiantet dhe makineritë, nga furnitorë të kontraktuar nga KURUM INTERNATIONAL, të jenë të disponueshme në zonë, që mund të përdoren në kohë në një situatë emergjente. Aty ku nevojitet një impiant specifik, p.sh. impiant çimentimi, ai do të vijë nga larg dhe, rrjedhimisht, supozohet që koha është e mjaftueshme për planifikim dhe prokurim.

## Shtojca F: Modeli i raportit të situatës

	<b>Raport per Situaten e Alarmit ne dige</b>	
Rev.00 17.04.2021		SISTEMI I MENAXHIMIT

<b>Diga:</b>	<b>Shkopet</b>		
<b>Data:</b>	<b>Koha:</b>		
<b>Kushtet e motit:</b>			
<b>Pershkrimi i pergjithshem i situates se Alarmit:</b>			
Tekst...			
<b>Zonat e demtuara te diges:</b>			
Tekst...			
<b>Shtirija e demtimet te diges:</b>			
Tekst...			
<b>Shkaku/shkaqet I/e mundshem:</b>			
Tekst...			
<b>Pasojat ne operimin e diges:</b>			
Tekst...			
<b>Kuota fillestare e rezervuarit:</b>	<b>Ora:</b>		
<b>Kuota maksimale e rezervuarit:</b>	<b>Ora:</b>		
<b>Kuota perfundimtare e rezervuarit:</b>	<b>Ora:</b>		
<b>Pershkrimi i zones se permytur ne anen e poshtme / demet / plagosjet ne njerez / humbje te jetes:</b>			
Tekst...			
<b>Te dhena te tjera dhe komente</b>			
Tekst...			
<b>Emri i vrojtuesit dhe nr. telefonit:</b>			
Tekst...			
<b>Reporti pregatitur nga:</b>	<b>Data:</b>		

Një variant në Word të dokumentit, të modifikueshëm mund ta merrni duke klikuar ikonën e mëposhtme:



Dam alarm situation  
report template.docx