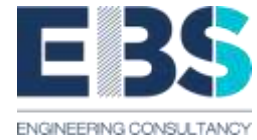


“DITEKO” sh.p.k



**Plani i gatishmerise ne rast te
emergjencave**

***Diga e OKSHTUNIT - HEC-i i
OKSHTUNIT***

Pronari dhe Operatori I Diges:

“DITEKO” sh.p.k

Konsulentit:

“E.B.S” sh.p.k

Maj - Qershor 2021

TABELA E PERMBAJTJES

| | | |
|----------|---|-----------|
| 1 | BAZA LIGJORE | 6 |
| 2 | QELLIMI DHE OBJEKTI I PGE | 7 |
| 3 | TE DHENA TEKNIKE PER DIGEN DHE NEN-VEPRAT E SAJ | 8 |
| 3.1 | Diga e Okshtunit..... | 8 |
| 3.2 | Shkarkuesi siperfaqesor | 9 |
| 3.3 | Vepra e devijimit dhe shkarkuesit fundor | 10 |
| 3.4 | Vepra e Marrjes se HEC-it te Okshtunit..... | 11 |
| 3.5 | Rruget e komunikimit per dhe nga diga me rruget kombetare | 13 |
| 4 | ORGANIZIMI, MJETET DHE BURIMET PER OPERIM NORMAL DHE NE EMERGJENCE | 18 |
| 4.1 | Organizimi i operimit në regjim ose situatë normale | 18 |
| 4.2 | Organizimi ne situatë emergjence | 20 |
| 4.2.1 | Funksionet dhe pergjegjesite e organizimit ne rast emergjence | 22 |
| 4.2.1.1 | Pergjegjesi i Planit të Emergjencave..... | 22 |
| 4.2.1.2 | Perfaqesuesi..... | 25 |
| 4.2.1.3 | Njesia e Operimit (Stafi I emergjencave & stafi operimit ne detyre)..... | 25 |
| | Pergjegjesite e pergjegjesit te njesise se Operimit te mesiperme jane: | 25 |
| 4.2.1.4 | Asistenca teknike..... | 26 |
| 4.2.1.5 | Skemat e organizimit të lajmërimit | 26 |
| 4.3 | Trajnimi dhe ushtrimet simuluese | 30 |
| 4.4 | Plani aktual i emergjencave..... | 31 |
| 4.5 | Mjetet dhe burimet e nevojshme të Planit të Emergjencave | 31 |
| 4.6 | Karakteristikat dhe vendndodhja e ndërtesës së emergjencave | 31 |
| 4.7 | Propozimi për një sistem lajmërimi në zonën e përmbytjeve në gjysmë orën e parë 32 | |
| 4.8 | Sistemi i komunikimit..... | 33 |
| 5 | PROCEDURAT E VEPRIMEVE PËR SITUATAT EMERGJENTE..... | 34 |
| 5.1 | Koncepti i Planit të Emergjencave | 34 |
| 5.2 | Përcaktimi i emergjencave dhe skenarët e tyre | 34 |
| 5.3 | Arsyet e deklarimit të emergjencave..... | 38 |
| 5.4 | Pragjet për skenarët e ndryshëm..... | 39 |
| 5.5 | Veprimet që shoqërojnë skenarët e ndryshëm | 42 |
| 6 | ZONAT E PËRMBYTJEVE DHE VLERËSIMI I DËMEVE | 44 |

| | | |
|--|---|-----------|
| 6.1 | Zonat potenciale të përmytjeve..... | 44 |
| 6.1.1 | Baseni i lumit “Zalli i Okshtunit” | 44 |
| 6.1.1.1 | Zona që përmytet në pjesën e poshtme të diges se Okshtunit..... | 44 |
| 6.2 | Vlerësimi i kohës së përhapjes së valës së përmytjes | 44 |
| 6.2.1 | Baseni i lumit Zalli i Okshtunit..... | 44 |
| Shtojca A: Kurbat e shkarkimit për Digen e Okshtunit..... | | 46 |
| Shtojca B: Model udhëzuesi për përcaktimin e nivelit të emergjencës | | 48 |
| Shtojca C: Hartat e përmytjeve..... | | 49 |
| Shtojca D: Koha e mbërritjes së valës së përmytjes dhe lista e infrastruktures rrugore te rrezikuara..... | | 53 |
| Shtojca E: Furnitorët vendas të impianteve | | 55 |
| Shtojca F: Modeli i raportit të situatës | | 56 |

List of Figures

| | |
|---|----|
| Figure 3-1. Planimetria e digës se Okshtunit | 8 |
| Figure 3-2. Prerje terthore të Digës se Okshtunit..... | 9 |
| Figure 3-3. Planimetria e Shkarkuesit te Digës së Okshtunit | 10 |
| Figure 3-4. Profili Gjatesor i Shkarkuesit te Digës së Okshtunit | 10 |
| Figure 3-5. Skema e rrugëve hyrese dhe komunikimit me Digen e Okshtunit | 14 |
| Figure 3-6. Skema e rrugëve hyrese dhe komunikimit me Digen e Okshtunit (nga Elbasani) | 15 |
| Figure 3-7. Skema e rrugëve hyrese dhe komunikimit me Digen e Okshtunit (nga fshati Sebisht)..... | 17 |
| Figure 4-1. Struktura e organizimit dhe funksionimit ne rast te nje emergjence | 22 |
| Figure 4-2. Vendndodhja e Nderteses se Emergjencave (diga e Okshtunit) | 32 |

List of Tables

| | |
|---|----|
| Table 3-1 Permbledhje e informacionit per digen e Okshtunit..... | 11 |
| Table 5-1 Procedura e komunikimit, mbikëqyrjes intensive dhe monitorimit, të lidhura me skenarët e emergjencave | 35 |
| Table 5-2 Fenomeni qe behet shkak per deklarimin e skenarit te sigurise | 37 |
| Table 5-3 Tabele permbledhese e procedurave te veprimevedhe pozicionet drejtuese | 38 |
| Table 6-1 Permbledhje e informacionit per siperfaqen e numrin e shtepive te rrezikuara nga permytja | 45 |

| Shkurtimi | Kuptimi |
|------------------|--|
| HEC | : Hidrocentali |
| PGE | : Plani I Gatishmerise ne rastet e Emergjencave |
| PSD | : Pergjegjesi I Sigurise se Diges – Ofron mbeshtetje teknike per GPE |
| PGPE | : Pergjegjesi i Grupit te Pergjigjes ndaj Emergjencave |
| PPE | : Planin e Pergjigjes ndaj Emergjencave |
| GPE | : Grupi I Pergjigjes ndaj Emergjencave |

1 BAZA LIGJORE

Hydrocentrali i Okshtunit mbi lumin “Zalli i Okshtunit” është aset i kompanisë private “DITEKO” sh.p.k, i cili vazhdon të monitorohet sistematikisht sipas standardeve teknike të përmirësuara.

Në zbatim të Kontrates Konçesionare, bazuar në ligjin e Konçesioneve Nr.9663, datë 18.12.2006, si dhe VKM Nr.27, datë 19.01.2007 “Për miratimin e Rregullave të Vlerësimit dhe të Dhënies me Konçesion”, kërkoi dhe mori me Vendim të Këshillit të Ministrave No. 701, datë 11.6.2010, kontratën e konçesionit të formës “BOT” (ndërtim, operim, transferim i së drejtës së pronësisë dhe operimit në përfundim të kontratës së konçesionit) për ndërtimin e hidrocentraleve në lumin “Zalli i Okshtunit”.

Hartimi i Planit të gatishmerisë në rastin e emergjencave të Diges së Okshtunit është përgatitur duke u mbështetur në kuadrin ligjor të mëposhtëm:

- Ligji nr. 8681, datë 02.11.2000 “Për Projektimin, Ndërtimin, Operimin dhe Mirëmbajtjen e Digave dhe Dampave, Neni 4/d.
- Vendimin e Këshillit të Ministrave nr. 147, datë 18.03.2004 “Për aprovimin e Rregullores për Sigurinë e digave dhe dampave”.
- Udhezimi nr. 4 I Këshillit të Ministrave, datë 18.07.2003 “Për kërkesat e dokumentacionit teknik që duhet të përmbajë dosja e digave dhe dampave”.
- Ligjin Nr. 45/2019, dt.18.07.2019 “Për Mbrojtjen civile”,
- Udhezimit Nr. 248, dt.28.01.2000 “Për Hartimin e Planit të Alarmit, Evakuimit dhe Ndihmës për Mbrojtjen e Popullatës si pasoje e prishjes së Digave dhe dampave”

dhe

- Vendimit nr. 02, datë 21.09.2020 të Komitetit Kombëtar të Digave të Medha për miratimin e Udhezimit të Përgjithshëm të KKDM për hartimin e Pasaportave të digave të medha
 - Formulari -1 i Pasaportës së Digës
- Vendimit nr. 03, datë 19.10.2020 të Komitetit Kombëtar të Digave të Medha për miratimin e Udhezimit të Përgjithshëm të KKDM për hartimin e rregullores së shfrytëzimit të digave të medha.
 - Udhezimin e përgjithshëm të KKDM për hartimin e rregullores së shfrytëzimit të digave të medha të miratuar si më sipër.
- Vendimit nr. 05, datë 16.11.2020 të Komitetit Kombëtar të Digave të Medha për miratimin e Udhezimit të Përgjithshëm mbi Përgatitjen e Planeve të Gatishmerive në Rastet e Emergjencave Civile të shkaktuara nga aktiviteti I shfrytëzimit të digave
 - Udhezimi i Përgjithshëm mbi Përgatitjen e Planeve të Gatishmerive në Rastet e Emergjencave Civile të shkaktuara nga aktiviteti I shfrytëzimit të digave të miratuar si më sipër

2 QELLIMI DHE OBJEKTI I PGE

Banorët e zonave në anën e poshtme të digës së Okshtunit mund të preken nga avarite e mundshme apo incidenteve që mund të ndodhin gjatë operimit veprave të saj, rrezikojnë të humbasin jetën, të pësojnë lëndime dhe t'u dëmtohet prona si pasojë e këtyre avarive apo incidenteve. Qëllimi i këtij Plani është të prezantojë një mënyrë të sjelljes, të strukturuar që identifikon situatat e mundshme të emergjencës që mund të ndodhin në një digë dhe specifikon masat që duhen zbatuar për minimizimin e rrezikut të humbjes së jetëve dhe dëmtimit të pronës. Ky plan i gatishmërisë në rast emergjence (PGE) është një komponent kryesor në menaxhimin e sigurisë së digës nga DITEKO në Shqipëri dhe si i tillë do të rishikohet dhe ndryshohet sa herë të gjykohet e nevojshme nga Përgjegjësi i Sigurisë së Digës (PSD).

Qëllimi i këtij PGE është gjithashtu të informojë Përgjegjësin e Grupit të Përgjigjes ndaj Emergjencave (PGPE) gjatë një situatë në të cilën kërkohet përgjigje ndaj emergjencës. Është e domosdoshme që anëtarët e nivelit të 1-rë të GPE (Grupit të Përgjigjes ndaj Emergjencave) të jenë në dijeni të plotë të këtij dokumenti dhe të informohen për çdo përditësim të tij. Ky dokument duhet të lexohet së bashku me Planin e Përgjigjes ndaj Emergjencave (PPE) të nivelit 1. Një kopje e tij do të jetë në zyrën e operimit të HEC të Okshtunit. Ky dokument përmban informacionet e mëposhtme:

- Te dhena teknike për digën
- Detyrat dhe përgjegjësit
- Përcaktimi i nivelit të emergjencës
- Njoftimi dhe komunikimi
- Masat e parashikuara
- Përfundimi dhe vlerësimi
- Plani i mirëmbajtjes së PGE (Rishikimet, praktika dhe përditësimi)

Informacione shtesë në mbështetje të këtij dokumenti jepet në shtojcat e mëposhtme:

Shtojca A: Kurba e shkarkimit për shkarkuesin e digës së Okshtunit

Shtojca B: Modeli udhëzues për përcaktimin e nivelit të emergjencës

Shtojca C: Hartat e Permbajtjes

Shtojca D: Koha e mbërritjes së vales së permbajtjes

Shtojca E: Furnizuesit vendas të impianteve dhe pajisjeve

Shtojca F: Modeli i raportit të situatës

3 TE DHENA TEKNIKE PER DIGEN DHE NEN-VEPRAT E SAJ

3.1 Diga e Okshtunit

Diga e Okshtunit ndodhet në pjesën verilindore të Shqipërisë, në lumin “Zalli i Okshtunit”, pranë Bashkise Bulqize. Liqeni i formuar nga kjo digë ka një vëllim rreth 10.0 mln m³ ujë, në nivelin maksimal të lejuar prej tij ne kuoten 804 m mnd.

Diga e Okshtunit është dige me gravitet me betone gjysem te thate me ngjeshje me rul vibrues ose sic njihet ne eksperiencen nderkombetare RCC (Rolled Compacted Concrete). Seksioni tip i saj eshte ai i nje dige me gravitet me betone klasike me faqe vertikale ne bjeftin e siperm ,me një lartësi maksimale prej 60.0 m sipas kushteve te ICOLD.

Diga është e vendosur pingul në luginën e lumit “Zalli i Okshtunit”. Gjatësia totale e kurores së digës është 253.0 m dhe diga është e mbështetur plotësisht në formacion shkembor. Aksi i ndertimit te Diges ndodhet ne nje zone malore pjeserisht shkembore dhe toke te forte qe do te thote ne kushte te favorshme per zhvillim dhe venien ne shfrytezim te kesaj vepre. Planimetria e diges jepet ne Figurat 3-1 dhe 3-2. Ndertimi i diges ka filluar ne gusht te vitit 2015 dhe ka zgjatur per nje periudhe gati 3 vjeçare deri ne shkurt te vitit 2018, ndersa shfrytezimi i saj ne menyre te pjesshme ka filluar ne vitin 2016.

Diga e HEC Okshtun per shkak te formacioneve gjeologjike rreshpe flishore (formacione te qendrueshme) ku mbeshtetet baza e saj, nuk ka shfaqur probleme te çedimit. Betoni, nga vezhgimet e bera, rezulton i pademtuar ne te gjithë siperfaqen e tij si nga ana jashte trupit te diges ashtu edhe brenda trupit te diges neper galeri.

Figure 3-1. Planimetria e digës se Okshtunit

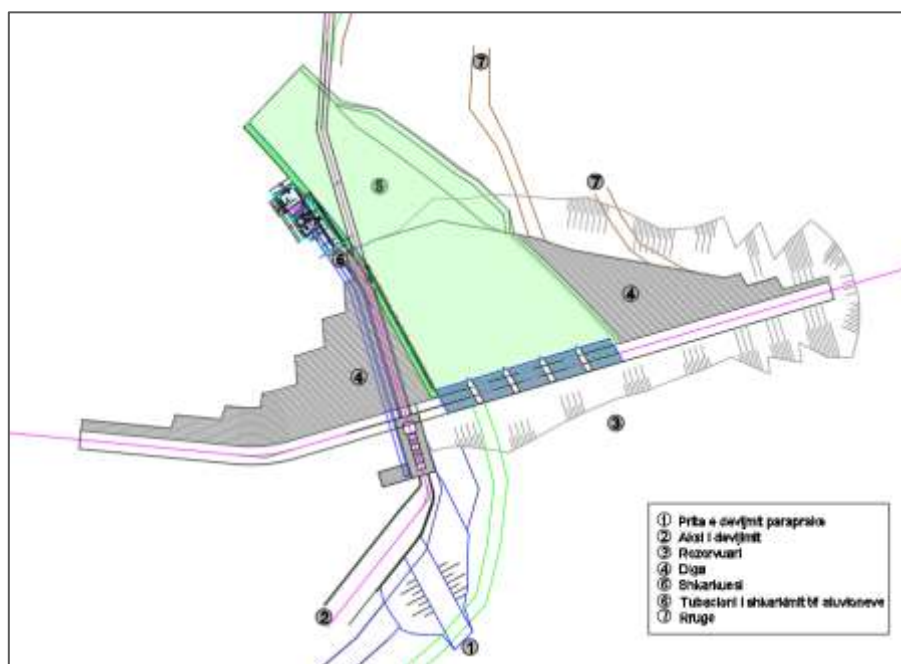
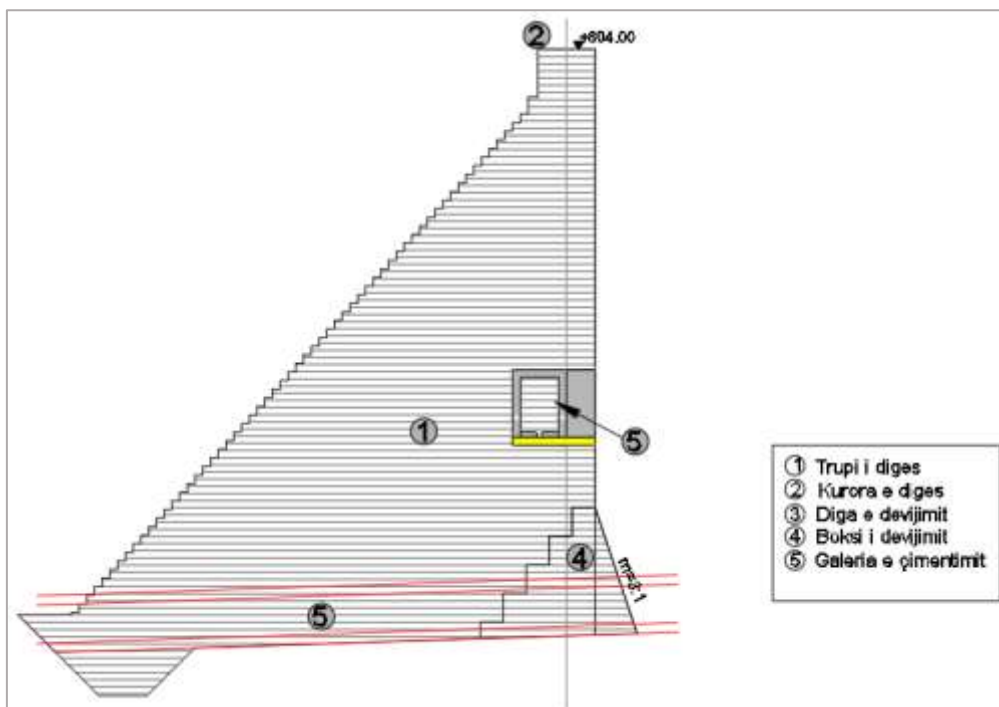


Figure 3-2. Prerje terthore të Digës së Okshtunit



3.2 Shkarkuesi sipërfaqësor

Shkarkuesi sipërfaqësor përfaqëson një kapërderdhes automatik pa porta të ndara në pesë hapësira me gjatësi efektive 10.26 m dhe pila të lidhura nga soleta e kurores së digës ku soleta me kuote të kurores 804.0 m m.n.d. Në kurore janë ndertuar parapete në dy anet me lartësi 1.0 m. Kuota e pragut të kapërderdhesit është 799.0 m m.n.d që përbën edhe nivelin normal të shfrytëzimit të rezervuarit të digës së Okshtunit.

Kuota maksimale për kalimin e plotes kontrolluese me perseritje një here në 10 000 vjet me pik të saj 902 m³/s, niveli maksimal i ujit në rezervuar do të arrihet në rreth 803.7 m m.n.d., duke garantuar një lartësi rezerve mbi nivelin maksimal prej 0,3 m nga kurora dhe 1,3 m nga kuota e parapetit 805.0 m m.n.d. Planimetria e shkarkuesit sipërfaqësor jepet në figuren 3-3.

Figure 3-3. Planimetria e Shkarkuesit te Digës së Okshtunit

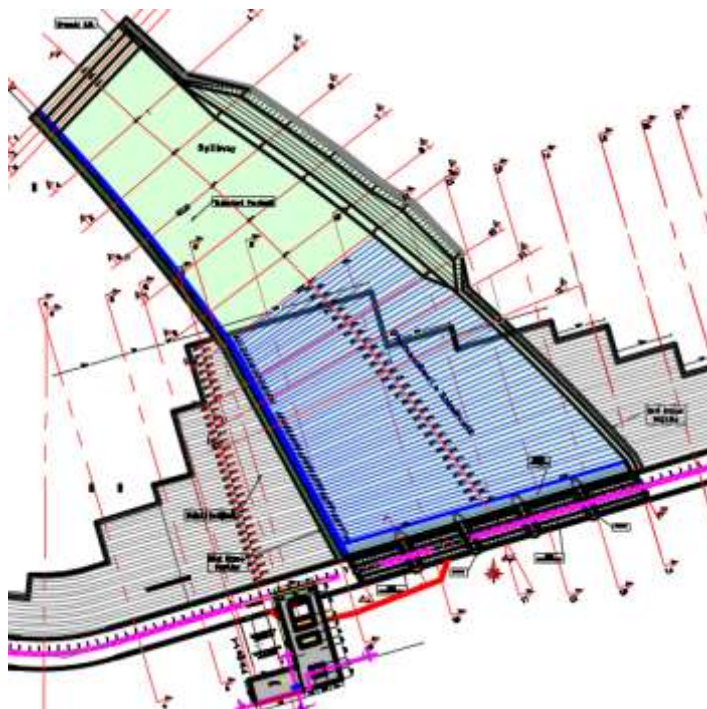
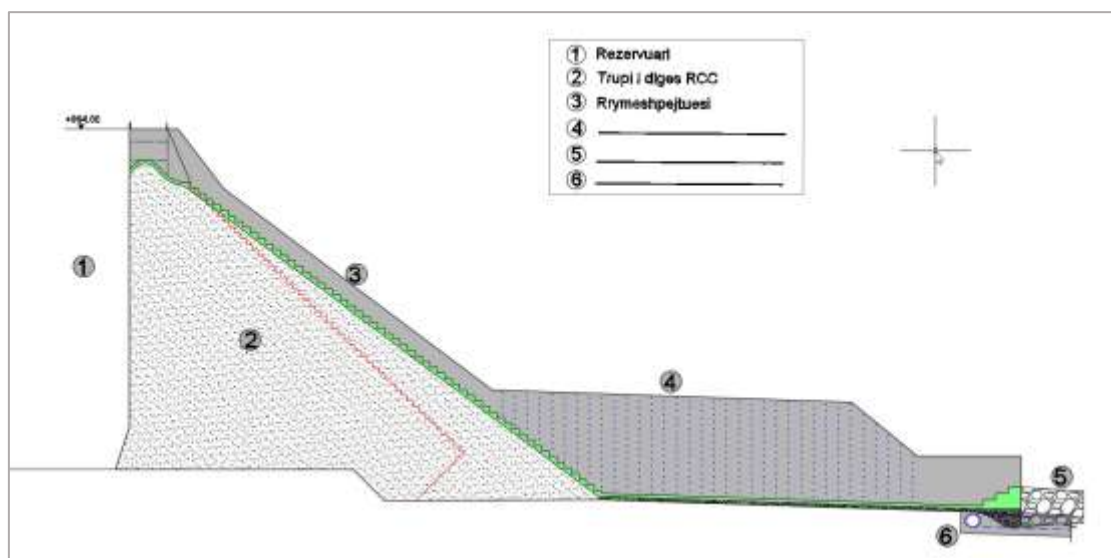


Figure 3-4. Profili Gjatesor i Shkarkuesit te Digës së Okshtunit



3.3 Vepra e devijimit dhe shkarkuesit fundor

Shkarkuesi fundor konsiston në një tubacion celiku me diameter 1.5 m me kuote të hyrjes 746 m m.n.d në krahun e majte të vepres së devijimit. Ky shkarkues është projektuar për shpëlarjen e aluvioneve periodikisht në baze të shkallës së mbushjes së rezervuarit dhe si shkarkues fundor për boshatisjen e rezervuarit. Kapaciteti maksimal i shkarkimit për nivelin normal në rezervuar është rreth 60 m³/s. Ky shkarkues komandohet nga një saraçineske me diameter 1.2 m të instaluar në një pusete komandimi në krahun e majte të murit anesor të

shuaresit të shkarkuesit sipërfaqesor. Tubacioni i shkarkimit pas saraçineskes është i zhytur në një pusete shuarje të energjise dhe prej andej në një boks beton arme që shkarkon në shtratin e lumit në të njëjtin vend me shkarkimin nga shuaresi i energjise së shkarkuesit sipërfaqesor.

3.4 Vepra e Marrjes se HEC-it te Okshtunit

Tipi i Vepres se Marrjes ne kete dige eshte me kullë ujëmarrëse.

Vepra e marrjes ka një kapacitet të ujit prej 10 m³/s. Permasat ne hyrje te Vepres se Marrjes jane H= 4.0 m dhe L = 4.0 m.

Kuota e pragut te marrjes se ujit eshte 775.0 m mnd. Zhytja nen nivelin minimal te rezervuarit do të sigurojë gjithmonë një cilësi të mirë të ujit, të lirë nga mbeturinat lundruese dhe gjithmonë do të sigurojë një kapacitet të mjaftueshëm për nivelin minimal te operimit.

Punimet per ndertimin e vepres marrjes kane perfunduar ne vitin 2018.

Ne tabelen 3.1 me poshte jane dhene te permbledhura te dhenat per digen e Okshtunit :

Table 3-1 Permbledhje e informacionit per digen e Okshtunit

| 1. TE DHENA TE PERGJITHSHME | |
|---|---|
| Emri i Diges | Diga e Okshtunit |
| Lumi ku edhe ndertuar diga | Lumi Zalli i Okshtunit |
| Emri i shfrytezuesit te Diges | DITEKO sh.p.k |
| Institucioni Projektues | “E.B.S” sh.p.k |
| Qellimi kryesor i shfrytezimit te Diges | Per prodhim energjie |
| Qellimi ndihmes i shfrytezimit te Diges | Rregullim i prurjeve natyrore |
| Territori i Bashkise ku ndodhet Diga | Bashkia Bulqizë |
| Territori i Prefektures ku ndodhet Diga | Prefektura Dibër |
| Territori i Prefektures ku ndodhet Ujembledhesi | Prefektura Dibër |
| Menyra e mbushjes se ujembledhesit | Rrjedhja natyrore e lumit “Zalli i Bulqizes” + kontributet e perrenjve te Prodanit, Ternoves, Plepes, si dhe nga rreshjet |
| Autoret e studimeve mbeshtetese | |
| o Gjeologjike dhe Gjeoteknike | Lili Dhame (GEO-DHAME) |
| o Sizmike | Llambro Duni (GEOSEIS-IT-CONSULTING) |
| o Hidrogjeologjike | Lili Dhame (GEO-DHAME) |
| o Hidrologjike | Agim Selenica |
| o Zalli i Okshtunitarialet e Ndertimit | A.L.T.E.A GEOSTUDIO 2000 |
| Koordinatat e mesit te kurores se diges | 41° 23'51.95" N, 20° 22'54.37" E |
| Klasa e rendesise se diges | Klasi i Pare |
| Numri i njerezve ne risk ne rast prishje te Diges | 100 |
| 2. TE DHENA TEKNIKE TE TRUPIT TE DIGES | |
| Lartesia e Diges (sipas rekomandimeve te ICOLD) | 60 m |
| Gjatesia e Kurores se Diges | 253.0 m |
| Niveli i Kurores se Diges (Kuote absolute) | 803.75 m m.n.d |
| Gjeresia e Kurores se Diges | 6.0 m |
| Volumi total i Trupit te Diges | 181 376 m ³ |
| Gjeresia e Trupit te Diges ne Bazament | 43.0 m dhe 64 m |

| | |
|---|--|
| Pjerresia e Skarpates se siperme te Diges | 1.0 V : 0.0 H |
| Pjerresia e Skarpates se poshtme te Diges | 1.0 V : 0.9 H |
| Lloji i elementit te papershkueshmerise se Diges | Perde çimentimi |
| Trashesia e elementit te papershkueshmerise se Diges ne Bazament | 3.0 m |
| Trashesia e elementit te papershkueshmerise se Diges ne Kurore | 5.0 m |
| Kuota maksimale i elementit te papershkueshmerise se Diges | 803.75 m m.n.d |
| Formacioni Gjeologjik i Bazamentit | Formacione gjeologjike rreshpe flishore |
| Lartesia e Kurores se Diges mbi nivelin Maksimal te Ujit | 1.75 m |
| Viti i fillimit te punimeve per ndertimin e Diges | 08.2015 |
| Viti i Perfundimit te punimeve per ndertimin e Diges | 02.2018 |
| Viti i mbushjes per here te pare te Ujembledhesit | 02.2018 |
| Viti i venies per here te pare ne ngarkese | 2018 |
| Data te Incidenteve te konstatuara pas venies per here te pare: (ne se ka, te jepen lloji i Incidentit dhe koha e vrojtuar) | Nuk ka patur incidente |
| Periudha dhe Natyra e Riparimeve Kryesore te kryera | Nuk ka patur riparime |
| 3. TE DHENA TEKNIKE TE PERGJITHSHME TE SISTEMEVE TE SHKARKIMIT TE VEPRES SE MARRJES VEPRAT E ZBRAZJES DHE TE DEVIJIMIT | |
| 3.1 Sistemet e Shkarkimit | |
| Tipi i sistemit te shkarkimit | Shkarkues siperfaqesor automatik |
| Kapaciteti total i shkarkimit | 902 m ³ /s per kuote te ujit ne rezervuar 803.7 m m.n.d |
| Permasat ne hyrje te shkarkuesit | (60x4) m |
| Kuota e pragut te hyrjes se ujit ne sistemin e shkarkimit | 799.0 m m.n.d |
| Gjatesia dhe Gjeresia e Rrymeshpejtuesit | 120 m x 60 m |
| Vendodhja e Shkarkuesit | Ne mes te trupit B/A te digës |
| 3.2Sistemi i Marrjes se Ujit | |
| Tipi i sistemit te marrjes se ujit | Kullë Ujëmarrëse |
| Kapaciteti total i Vepres se marrjes se ujit | 10.0 m ³ /s |
| Permasat ne hyrje te vepres se marrjes | H = 4.0 m, x L = 4.0 m |
| Kuota e pragut te hyrjes se ujit ne vepren e marrjes | 775 m m.n.d |
| 3.3Sistemet e zbrazjes se ujit | |
| Tipi i sistemit te Zbrazjes se Ujit | Tubacion çeliku |
| Numri i veprave te Zbrazjes se Ujit | 1 |
| Prurja maksimale/kapaciteti total i Sistemit te zbrazjes se Ujit | 60.0 m ³ /s |
| Permasat ne hyrje te Sistemit te Zbrazjes se Ujit | 1500 mm |
| Kuota e pragut te marrjes se Ujit tek Sistemi i Zbrazjes | 746.2 m m.n.d |
| 3.4Sistemet e devijimit | |
| Tipi i Sistemit te Devijimit | Me boks devijimi me permasa 2.6 m x 3.5 m |
| 4. TE DHENA TE PERGJITHSHME PER UJEMBLEDHESIN | |
| Siperfaqja e pasqyres se ujit te Ujembledhesit ne nivelin maksimal te lejuar | 592 234 m ² (803.7 m m.n.d) |

| | |
|--|---|
| Siperfaqja e pasqyres se ujit te Ujembledhesit ne nivelin normal te shfrytezimit:(Ne kete rast, te jepet edhe koha e kryerjes se Zalli i Okshtunit matjeve batimetrike si dhe kurba $S=f(h)$) | 458 268 m ² (800.0 m m.n.d) |
| Volumi i pergjithshem i ujit sipas projektit ne nivelin maksimal te lejuar: (Ne kete rast, te jepet edhe kurba $V=f(h)$) | 10.07 milion m ³ (803.7 m m.n.d) |
| Volumi i pergjithshem i ujit ne Ujembledhes ne nivelin maksimal te lejuar. (Ne kete rast, te jepet edhe koha e kryerjes se matjeve batimetrike si dhe kurba $V=f(H)$) | Nuk jane bere matje per nivelin faktik te liqenit |
| Volumi i dobishem i ujit sipas projektit ne nivelin maksimal | 7.41 milion m ³ |
| Volumi i vdekur i ujembledhesit | 2.362 milion m ³ |
| Koha e mbushjes se volumit te vdekur | 50-70 vjet |
| Niveli maksimal per shfrytezim normal gjate operimit | 799 m m.n.d |
| Niveli maksimal i ujit i lejuar gjate kalimit te plotes me perseritje 1 here ne 10,000 vjet | 803.7 m m.n.d |
| Niveli minimal i projektuar i ujembledhesit gjate Operimit | 775 m m.n.d |
| Niveli minimal i ujit i rregjistruar qe nga fillimi i shfrytezimit | 755 m m.n.d |
| Niveli maksimal i ujit i rregjistruar qe nga fillimi i shfrytezimit: | 800 m m.n.d |
| Prurja mesatare vjetore e projektuar | 7.04 m ³ /s |
| Prurja mesatare vjetore per 10 vitet e fundit te operimit deri ne 2020 | 6.0 m ³ /s |

3.5 Rruget e komunikimit per dhe nga diga me rruget kombetare

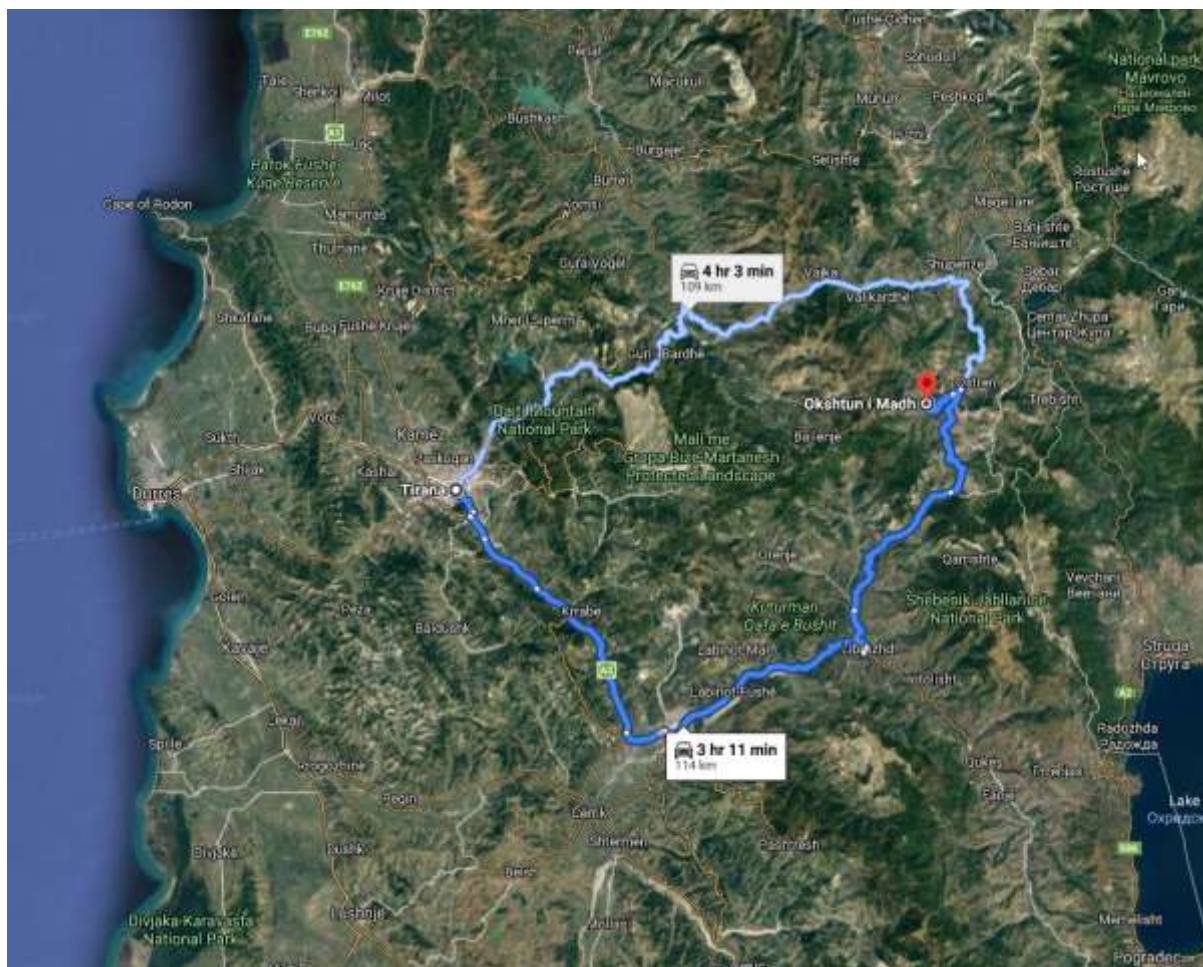
Alternativa 1

Udhëtimi nga Tirana për në HEC Okshtun mund të bëhet nëpërmjet Autostradës Tiranë-Elbasan (E852) ose nëpërmjet Rrugës së Arbrit.

Rruga është rreth 3 orë e 11 min me makinë, 114 km e gjatë nëse ndjekim itinerarin nëpërmjet Autostradës Tiranë-Elbasan (E852). Rruga është rreth 4 orë e 3 min me makinë, 109 km e gjatë nëse ndjekim itinerarin nëpërmjet Rrugës së Arbrit, por me autostraden e re qe po ndertohet ne rrugen e Arbrit, rruga për ne digë do shkurtohet në 1 orë e 20 minuta.

Në grafikun më poshtë përshkruhen itineraret e rrugës (vijat blu dhe bojeqielli në foton nga ajri e marrë nga Google Earth).

Figure 3-5. Skema e rrugëve hyrese dhe komunikimit me Digen e Okshtunit

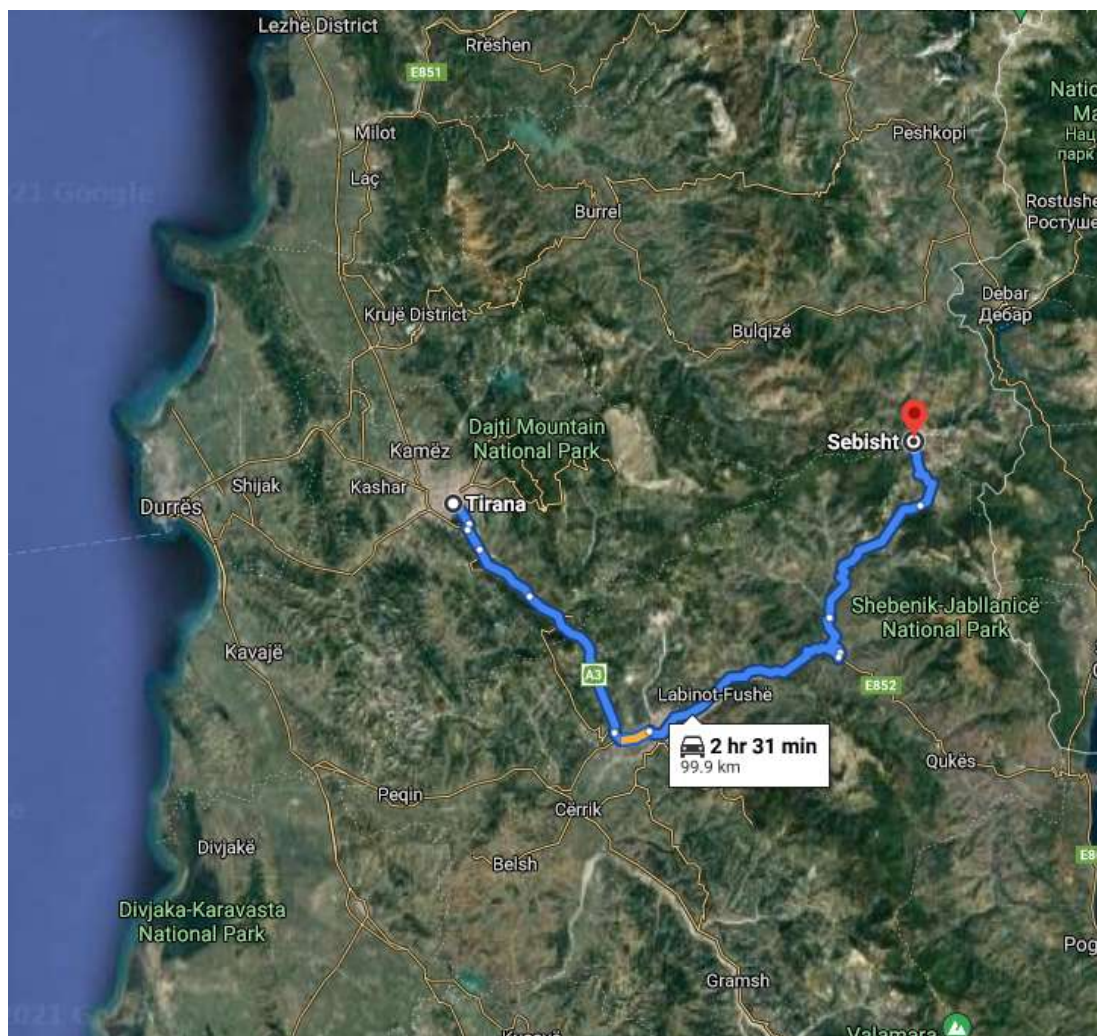


Itinerari nëse ndjekim Autosradën Tiranë-Elbasan (E852)

- Drejtohesh në veriperëndim të Rrugës “Çamëria” drejt Rrugës “Dëshmorët e 4 Shkurtit” / Rruga “Ibrahim Rugova” (150 m)
- Kthehesh majtas tek Rruga “Dëshmoret e 4 Shkurtit” / Rruga “Ibrahim Rugova” (200 m)
- Kthehesh majtas tek Rruga “Myslym Shyri” (190 m)
- Kthehesh djathtas tek Bulevardi “Dëshmoret e Kombit” (270 m)
- Kthehesh majtas në Bulevardin “Bajram Curri” / “Unaza” (450 m)
- Në stacionin e autobusëve kthehesh djathtas për në Rrugën e Elbasanit / E852 / SH 3 (2.5 km)
- Kthehesh djathtas tek Rruga “Hjaredin Kumbaro” / “Unaza e Madhe” (600 m)
- Në rrethrotullim, merret dalja e 3-të mbi nyjen devijuese Autostrada Tiranë-Elbasan / E852 (240 m)
- Vazhdohet drejt Tiranë-Elbasan / E852 (2.5 km)
- Në rrethrotullim merret dalja e 2-të tek E852 / SH3 (7.6 km)
- Vazhdohet majtas për të qëndruar tek E852 / SH3 (100 m)

- Kthehesh djathtas dhe kalon në Autostradën Tiranë-Elbasan / A3 (18.8 km)
- Në rrethrotullim merret dalja e 2-të tek E852 / SH3 (4.6 km)
- Në rrethrotullim merret dalja e 1-rë dhe vazhdohet në E8852 / SH3 (25.9 km)
- Kthehesh majtas tek “Unaza” (140 m)
- Kthehesh majtas tek “Firma Qoshku” për të qëndruar në këtë rrugë (400 m)
- Kthehesh djathtas tek “Rruga e Re” (130 m)
- Kthehesh majtas tek Drejtoria Arsimore Rajonale Librazhd tek Rruga “Arbëria” (200 m)
- Tek nje butik vazhdohet drejt Rrugës “Çermenika” (5.7 km)
- Ndiqet kjo rrugë (42 km)
- Kalohet në rrugën e fshatit Okshtun i Madh dhe dilet në digë. (2.5 km)

Figure 3-6. Skema e rrugeve hyrese dhe komunikimit me Digen e Okshtunit (nga Elbasani)



Alternativa 2

Itinerari nëse ndjekim Rrugën e Arbrit.

- Drejtohoresh në veriperëndim të Rrugës “Çamëria” drejt Rrugës “Dëshmorët e 4 Shkurtit” / Rruga “Ibrahim Rugova” (150 m)
- Kthehesh majtas tek Rruga “Deshmoret e 4 Shkurtit” / Rruga “Ibrahim Rugova” (250 m)
- Kthehesh majtas tek Rruga “Myslym Shyri” (190 m)
- Kthehesh majtas tek Bulevardi “Dëshmoret e Kombit” (110 m)
- Tek Ministria e Transporteve dhe Infrastrukturës vazhdohet tek Rruga “Abdi Toptani” (300 m)
- Kthehesh majtas tek “Akulllore Aroma” në Rrugën “George W.Bush” (140 m)
- Vazhdohet tek “Rruga e Barikadave” (260 m)
- Kthehesh djathtas tek nje bar Kafe për tek “Rruga e Dibrës” (1.3 km)
- Vazhdohet drejt pas nje argjendarie tek “Rruga e Dibrës” / SH54 (1.2 km)
- Kthehesh majtas tek nje Auto Servis në Rrugën “Myslym Keta” (4.2 km)
- Vazhdohet drejt Rruga së Arberit (40.1 km)
- Vazhdohet drejt tek “Rruga e Arbrit” / “Ura e Vashës” (190 m)
- Kthehesh djathtas tek Rruga “Peshkopi-Maqellarë” (35 km)
- Ndiqet kjo rrugë (23.8 km)
- Kalohet në rrugen e fsh.p.ktit Okshtun i Madh dhe dilet në digë. (2.5 km)





Alternativa 3

Rruga deri në Sebisht plus rruget e aksesit të ndertuara per digën.

Figure 3-7. Skema e rrugeve hyrese dhe komunikimit me Digen e Okshtunit (nga fshati Sebisht)



LEGJENDA

-  Rruga nacionale: Librazhd-Bulqize; Bulqize-Rreshen
-  Rruge te perdorura gjate ndertimit dhe shfrytezimit te vepres
-  Rruge te perdorura vetem gjate ndertimit te vepres
-  Rruge te perdorura vetem gjate shfrytezimit te vepres

4 ORGANIZIMI, MJETET DHE BURIMET PER OPERIM NORMAL DHE NE EMERGJENCE

Në këtë kapitull përshkruhet organizimi i kryer nga “DITEKO” sh.p.k për të menaxhuar një emergjencë në digen e Okshtunit. Rendi i përcaktuar në këtë kapitull për paraqitje është i strukturuar sipas skemës së paraqitur më poshtë:

- Organizimi, mjetet dhe burimet ne situatë normale te operimit dhe mirembajtjes
- Organizimi në situatë emergjence

4.1 Organizimi i operimit në regjim ose situatë normale

Ky organizim justifikon përfshirjen e personelit aktual të caktuar nga DITEKO, përgjegjës për operimin e diges dhe Rezervuarit të HEC të Okshtunit në kushte të zakonshme të mënyrës së organizimit, sepse për shkak të aktivitetit që kryen do të jetë i pari që mund të zbulojë fillimin e një situatë emergjence.

Në përgjithësi, shfrytëzimi i HEC-eve nga DITEKO sh.p.k bazohet në përdorimin e zyrës qendrore në Tiranë të DITEKO si një zyrë ku vijnë në kohë reale të gjitha të dhënat e disponueshme (nivelet e liqeneve, të dhënat hidrologjike, modelet e parashikimit hidrologjik, parashikimet meteorologjike, të dhëna për digen, shkarkuesit dhe strukturat e tjera të zbrazjes, mbikëqyrja vizuale etj.), ashtu si edhe i gjithë dokumentacioni i nevojshëm. Kontrolli dhe operimi i diges së Okshtunit menaxhohet nga zyra qendrore në Tiranë nën varesinë e të cilit është zyra lokale e operimit dhe mirembajtjes dhe përgjegjësi i sigurisë së diges (figura 4-2).

Infrastruktura që ka zyra qendrore e DITEKO lehtëson zbulimin e anomalive që rezultojnë nga tërmetet, zjarret, vandalizmi, shkarja e shpateve të liqeneve etj., si dhe ka të centralizuar të gjithë informacionin jetik për menaxhimin e përmbytjes të basenit përkatës, të fenomenit që ndodh më shpesh, dhe për rrjedhojë, për menaxhimin e rrezikut më të lartë prej tij.

Zyra qendrore e DITEKO është përgjegjëse për mbajtjen e kontaktit të përhershëm me departamentet e tjera brenda DITEKO dhe departamentet e tjera brenda dhe jashtë DITEKO, për zgjidhjen dhe komunikimin e incidenteve ose të emergjencave të çfarëdo lloji që mund të ndodhin.

Me organe të jashtme kuptohet Ministria e Energjisë dhe Industrisë, Komisioni i posaçëm i plotave, Komiteti Kombëtar i Digave të Mëdha (KKDM), Drejtoria e Emergjencave Civile, Prefekturat, bashkitë etj.; zakonisht të gjitha organet e renditura në planet e emergjencave.

Si organizim i pikave të kontrollit të brendshëm duke përfshirë të gjithë stafin e mundshëm të Qendrës dhe të njesive të prodhimit është një staf që punon 24 orë në ditë ai që mund të diagnostikojë çdo problem në central dhe në diga. Brenda këtyre pikave të kontrollit janë organet lokale përgjegjëse për të menaxhuar shkarkimin e digave në situata të vërshimit të prurjeve. Zyra Qendrore dhe zyrat lokale të operimit janë të pajisura me sisteme komunikimi (zanore, të dhënash), me lidhje telefonike fikse ose me linja komunikimi të vetat, si dhe me ushqim elektrik të pavarur.

Më poshtë përshkruhen funksionet dhe struktura e organizimit, përgjegjëse për operimin e digës së Okshtunit në regjim normal të operimit dhe mirëmbajtjes:

- Përgjegjesi I Operimit dhe Mirëmbajtjes së Digës së Okshtunit

Koordinon dhe mbikëqyr të gjitha aktivitetet lidhur me sigurinë dhe zhvillimin e njësive të mirëmbajtjes, monitorimin dhe ruajtjen, operimin dhe kontrollin e shpërndarjes së prodhimit, sipas dispozitave të standardeve përkatëse operative të digës. Ai është përgjegjës për operimin lokal, monitorimin dhe mbajtjen funksionale të shfrytëzimit hidroelektrik. Ai është përgjegjës për vlerësimin e situatave të emergjencës në digën e Okshtunit dhe për njoftimin e situatave të emergjencave sipas legjislacionit dhe rregullave në fuqi. Drejtori Teknik i HEC të Okshtunit drejton stafin e emergjencave. Në rast emergjence, Drejtori Teknik i HEC-it të Okshtunit informon Drejtorinë Qendrore në Tiranë, e cila thërret mbledhjen e Grupit të Emergjencave dhe bën njoftimet e mëtejshme të nevojshme në bazë të informacionit që merr nga Drejtori teknik i HEC-it të Okshtunit.
- Grupi I Operimit dhe Mirëmbajtjes (struktura e Sigurisë dhe Mirëmbajtjes)

Është përgjegjëse për mirëmbajtjen parandaluese, për mirëmbajtjen funksionale, për monitorimin dhe operimin lokal të pajisjeve elektromekanike të digës. Njësitë e sigurisë janë 24 orë në detyrë dhe i raportojnë Drejtorinë Qendrore dhe Përgjegjësit të Sigurisë së Digës çdo informacion lidhur me sigurinë e digës, çdo situatë emergjence ose mundësinë për të ndodhur një emergjencë, dhe në varësi të situatës dhe udhëzimeve që marrin, ato lajmërojnë personelin të evakuohet, informojnë autoritetet përkatëse dhe strukturat e tjera në HEC-in e Okshtunit, Drejtorinë e Përgjithshme të Emergjencave Civile (DPEC), autoritetet lokale vendore etj.
- Përgjegjesi I Sigurisë së Digës

Është përgjegjës për aktivitetet e inspektimit, vigjilencën, monitorimin dhe riparimin e veprave civile. Është në varësi të zyrës qendrore në Tiranë.
- Departamenti I Kontrollit të Prodhimit (Qendra Dispeçer e DITEKO)

Kjo qender ndodhet në Tiranë. Nga Qendra Dispeçer e DITEKO menaxhohen hapja dhe mbyllja e turbinave. Këtu ka informacion të disponueshëm rreth digës, kryesisht nga nivelet e liqenit dhe dokumentacioni që lidhet me sigurinë e digës.

Detyrat dhe aktivitetet për secilin prej pozicioneve të organizimit të përshkruara më lart kur zbulohet një anomali në digë janë:

- Përgjegjesi I Operimit dhe Mirëmbajtjes së Digës së Okshtunit

Ai informohet në mënyrë të përhershme për gjendjen e digës nëpërmjet vizitave të rregullta, nëpërmjet raportimit dhe analizës së informacionit të siguruar në çdo rast nga aktivitetet e kryera në terren një njësitë operacionale. Përgatit çdo muaj Raportin përkatës dhe çdo vit Raportin Vjetor të Sigurisë së digës dhe e dorëzon atë në Departamentin e Sigurisë së Digës në zyrën qendrore në Tiranë për informim dhe për masat e duhura.
- Grupi I Operimit dhe Mirëmbajtjes (struktura e Sigurisë dhe Mirëmbajtjes)

Kryen mirëmbajtjen e objektit sipas planit të mirëmbajtjes të përfshirë në standardet operacionale, dhe në vazhdim të aktiviteteve të punës së tij mund të zbulojë ndonjë anomali në veprat civile dhe në pajisjet elektromekanike. Ai

operon gjithashtu strukturat e ndryshme për zbrazen e liqenit dhe kryen mirëmbajtjen funksionale të pajisjeve, dhe në vazhden e aktiviteteve të punës së tij mund të zbulojë ndonjë anomali në veprat civile dhe në pajisjet elektromekanike. Çështjet më të rëndësishme në këtë fushë përmbledhen në Raportin Vjetor të Sigurisë, Monitorimit dhe Mirembajtjes së Digës .

- Përgjegjesi I Sigurisë së Digës

Është përgjegjës për monitorimin e mbledhjes së të dhënave, realizimin e inspektimeve të jashtëzakonshme dhe vjetore, sipas përcaktimit në standardet operacionale. Po ashtu, ky sektor është përgjegjës për menaxhimin e aktiviteteve që kanë si synim korrigjimin e defekteve në veprat civile. Për menaxhimin e duhur, ndërmjet detyrave të tjera, ai është përgjegjës edhe për sistemet kompjuterike në dispozicion të aktiviteteve të tij, për të kontrolluar nëse leximet e pajisjeve monitoruese janë brenda parametrave normalë. Raporti Vjetor i Sigurisë, Monitorimit dhe Mirembajtjes së digës përmbledh çështjet më të rëndësishme në këtë fushë.

4.2 Organizimi ne situatë emergjence

Në shtesë të përshkrimit të mëparshëm të organizimit të DITEKO në situatë emergjence, më poshtë jepen të përshkruara linjat e përgjithshme të veprimit për çdo anomali në digë ose në afërsi të saj, e cila mund të deklarohet si emergjencë:

- Transferimi në vendin e operacionit dhe mirëmbajtjes.

Nga informacioni i siguruar prej tyre dhe nga sistemet në kohë reale, do të kryhet zhvendosja e grupit teknik përgjegjës për sigurinë e digës, kryesisht me pajisje për monitorimin dhe vrojtimin e digës.

- Përgjegjesi I Planit të Emergjencave shkon në ndërtesën e emergjencave të digës.

Nëse Përgjegjesi I Planit të Emergjencave nuk mund të udhëtojë drejt digës për çfarëdo lloj arsyeje, ai cakton një Përfaqësues që do të kryejë funksionet e Përgjegjesit të Planit të Emergjencave, dhe që do të jetë i pranishëm në zyrën e emergjencave të digës.

- Përgjegjesi i Planit të Emergjencave është përgjegjës për vendimmarrjen lidhur me aktivizimin e skenarëve të ndryshëm, për njoftimin e agjencive të ndryshme dhe për të gjitha veprimet e parashikuara në planin e emergjencave.
- Zyra e emergjencave të digës do të pajisjet me një mekanizëm për aktivizimin e lajmërimit të popullatës që preken në gjysmë orën e parë, në mënyrë që të aktivizohet shpërndarja lokalisht e këtij njoftimi.
- Të gjitha komunikimet e jashtme mund të realizohen edhe nga Zyra Qendrore ne Tirane, duke përfshirë lajmërimin e popullatës, edhe nga ndërtesa e emergjencave të digës.
- Në çdo kohë duhet të ketë komunikim midis zyës së emergjencave të digës dhe Zyres Qendrore ne Tirane, si dhe prani të personelit teknik.

Ne duhet të theksojmë idenë se në një situatë emergjence atje është gjithmonë prezent një person i stafit, i cili pa të drejtë vendimmarrjeje lajmëron stafin e Zyres Qendrore te Tirane.

Organizimi i brendshëm i DITEKO, i hartuar për menaxhimin e një plani emergjencash parashikon në thelb detyrat e njërive më poshtë:

- Pergjegjesi i Planit të Emergjencave

Drejtori lokal i HEC te Okshtunit merr pozicionin e Pergjegjesit të Planit të Emergjencave te HEC e Okshtunit. Gjatë mungesës së tij, këto detyra do të kryhen nga personi i caktuar përkohësisht për këtë qëllim, duke përdorur procedurën e zëvendësimit.

Në rast të një situatë emergjence, për asnjë arsye nuk bëhen ndryshime në stafin e operimit dhe mirembajtjes. Në këtë rast, caktohet një Përfaqësues që do të kryejë funksionet e Pergjegjesit të Planit të Emergjencave, dhe ai do të ketë lidhje me zyën e emergjencave të digës.

- Përfaqësuesi

Është përgjegjës për centralin, i cili në një skenar situatë emergjence kryen funksionet e Pergjegjesit të Planit të Emergjencave, duke vepruar në koordinim me Zyren Qendrore ne Tirane për planet e emergjencës.

Në raste të caktuara, Pergjegjesi i Planit te Emergjencave prane Zyres Qendrore ne Tirane mund të caktojë si përfaqësues të tij, një nga pozicionet e mëposhtme: Pergjegjesin e Sigurisë së Digës, ose Drejtorin e Shfrytëzimit.

- Spektori i Monitorimit dhe Operimit ne detyrë

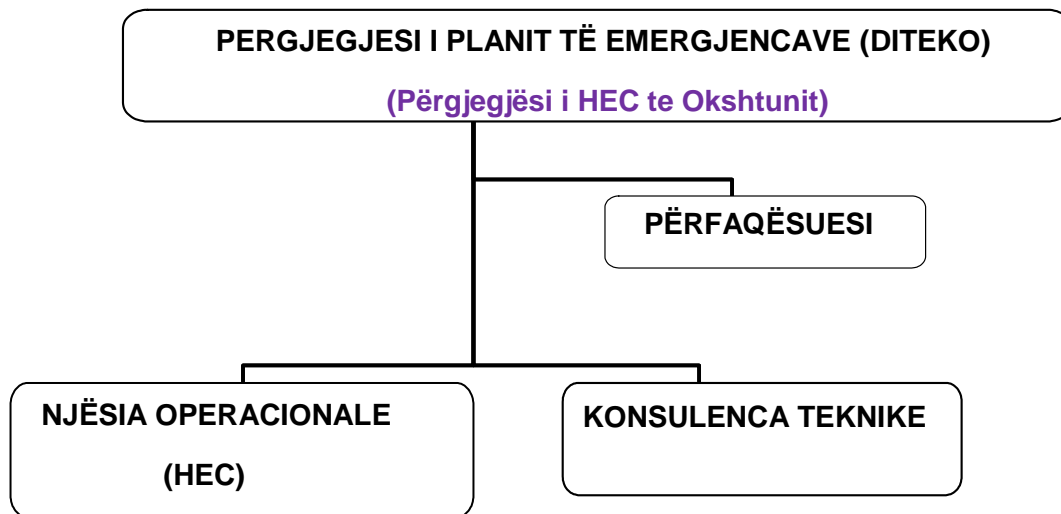
Funksioni kryesor i tij është të sigurojë mjetet dhe burimet njerëzore për drejtimin e veprimeve në skenarin e emergjencës. Ai përbëhet kryesisht nga Pergjegjesi I Sigurise se Diges, Pergjegjesi I Mirembajtjes së Digës dhe inxhinieret hidroteknik prane njesise se prodhimit.

- Konsulenca Teknike

Përbëhet nga persona që për pozicionin që mbajnë, përgjegjësitë dhe njohuritë që kanë për objektet dhe pajisjet mund të këshillojnë Pergjegjesin e Planit të Emergjencave në vendimmarrjen e tij. Pjesë e konsulencës teknike do të jenë, ndër të tjera, Spektori i Operimit dhe Monitorimit të Diges, Komiteti Kombëtar i Digave të Mëdha (KKDM), Departamentit të Sigurise se Digës (DITEKO sh.p.k) si dhe Institute të tjera monitoruese brenda dhe jashte DITEKO-s.

Struktura e funksionimit do te jete si vijon:

Figure 4-1. Struktura e organizimit dhe funksionimit ne rast te nje emergjence



4.2.1 Funksionet dhe pergjegjesite e organizimit ne rast emergjence

Në këtë seksion jepen funksionet dhe përgjegjësitë e organizimit të siguar nga DITEKO për zgjidhjen e një situatë emergjence, sipas skemës grafike të dhene ne Figuren 4-2. Gjithashtu, për të analizuar kalimin nga gjendja normale e operimit dhe mirembajtjes ne situatën përkatëse të emergjencës, funksionet e përshkruara janë përfshirë në standardet operacionale përkatëse.

4.2.1.1 Përgjegjesi i Planit të Emergjencave

Përgjegjësitë kryesore të tij, në përputhje me statusin e operimit normal ose në gjendje emergjence, përshkruhen më poshtë:

➤ **Situata normale e operimit**

- Duhet të njohë dhe kërkon përputhshmërinë me këtë Plan Emergjencash, si dhe të koordinojë dhe mbikëqyrë zbatimin e standardeve operacionale.
- Përcakton veprimet teknike të nevojshme për të mundur reduktimin e rrezikut. Monitoron vazhdimisht sigurinë e digës, duke denoncuar veprimet ose mosveprimet që ndikojnë në sigurinë e saj.
- Deklaron skenarin e duhur të emergjencave.
- Organizon në mënyrë periodike trajnime dhe ushtrime simuluese, për të siguruar trajnimin e duhur për personelin në detyrë.
- Përmbush në çdo kohë statusin e sigurisë së digës dhe promovon veprimet e duhura korigjuuese, nëse nevojitet.
- Kryen inspektime të jashtëzakonshme pas situatës së emergjencës (p.sh. pas një tërmeti dhe ngjarjeve të mëdha).
- Siguron një ambient pranë digës për të shërbyer si "ndërtesë për emergjencat" gjatë menaxhimit të emergjencave (figura 4-2). Gjithashtu, propozon dhe mban

në ndërtesën e emergjencave kopje dublikatë të dokumentacionit të nevojshëm të dosjes teknike të digës për të trajtuar çdo emergjencë që mund të shfaqet në çdo kohë.

- h) Në mungesë të tij, cakton dhe komunikon zëvendësuesin e tij (Menaxherin e Operacioneve etj.), që nëse situata kalon në skenarët e emergjencës, ky person të kryejë detyrat e Drejtorit të Planit të Emergjencave.

➤ **Situata emergjente sipas skenarit 0**

- a) Intensifikohet mbikëqyrja e digës
- b) Njoftohet Sektori i Sigurisë së Digës në zyrën qendrore ne Tirane
- c) Sigurohet që informacioni që keni komunikuar i nënshtrohet analizës së mëtejshme dhe përcaktohen masat e duhura për monitorimin dhe kontrollin e parametrave të analizuar, nga ndërtesa e emergjencave të digës.
- d) Nga koha e deklarimit të **skenarit emergjent 0**, duhet të jepen urdhrat e nevojshëm për organizimin e njësisë që duhet të kalojë në situatë emergjence, në përputhje me këtë plan.
- e) Merren vendimet që gjykohen të nevojshme për të reduktuar rreziqet e shfaqura, dhe këto vendime i komunikohen Sektorit të Operimit për zbatim të menjëhershëm.
- f) Informohen dhe koordinohen sektorë të ndryshëm të kompanisë me agjencitë shtetërore dhe me median.
- g) Deklarohet rasti i emergjencës më lart ose kthimi në situatën e operimit normal.
- h) Në rast se ndodh një emergjencë në një vend që përkon me një vend ku nuk mund të shkohet, detyrat e Përgjegjesit të Planit të Emergjencave duhet t'i transferohen përfaqësuesit të tij (një person tjetër, si p.sh. Përgjegjesit të Operacioneve, etj.).
- i) Kryhet testimi i sistemeve të komunikimit dhe i lajmërimit të publikut.
- j) Njoftohet paraprakisht për kalim në një skenar më të lartë.

➤ **Situata emergjente sipas skenarit 1**

- a) Informohet zyra qendrore ne Tirane, personi i drejtohet komunitetit me planin e emergjencave (Prefektit si Kryetar i Shtabit të Emergjencave), (kryetarit të bashkisë më të afërt) dhe familjeve që jetojnë në rrjedhën e poshtme poshtë digës.
- b) Nëse **Skenari 1** deklarohet nga situata normale e operimit, sigurohet që informacioni i komunikuar i nënshtrohet një analize të thelluar dhe nga zyra qendrore ne Tirane ose nga ndërtesa e emergjencave të digës propozohen masat e nevojshme korigjuese. Në këtë rast, ai do të nxisë ngritjen e Njësisë Operacionale dhe Mbështetjes Teknike, dhe do të kryejë detyrat e specifikuar në pikën "a" në lidhje me komunikimin e situatës së emergjencës.
- c) Merren vendimet që gjykohen të nevojshme për të reduktuar rreziqet e shfaqura, dhe këto vendime i komunikohen Sektorit të Operimit për zbatim të menjëhershëm.
- d) Kërkohet autorizimi nga zyra qendrore ne Tirane për pezullimet e përkohshme, nëse do të nevojiten, përveçse në rastet e nevojave imediate dhe urgjente.

- e) Informohen dhe koordinohen sektorë të ndryshëm të kompanisë me agjencitë shtetërore dhe me median.
- f) Deklarohet kalimi në një skenar më të lartë, më të ulët ose rikthimi në situatë normale operimi.
- g) Në rast se ndodh një emergjencë në një vend që përkon me një vend ku nuk mund të shkohet, detyrat e Pergjegjesit të Planit të Emergjencave duhet t'i transferohen përfaqësuesit të tij (një person tjetër, si p.sh. Pergjegjesit të sigurise se Diges se Okshtunit, Pergjegjesit të Operimeve, etj.).
- h) Kërkohet autorizimi nga zyra qendrore për zbrazen e diges
- i) Njoftohet paraprakisht për kalim në një skenar më të lartë.

➤ **Situata emergjente sipas skenarit 2**

- a) Merren vendimet që gjykohen të nevojshme për të reduktuar rreziqet e shfaqura, dhe këto vendime i komunikohen Sektorit të Shfrytëzimit/Operimit për zbatim të menjëhershëm, sipas rolit dhe përgjegjësi të tyre.
- b) Njoftohet bordi i zyres qendrore në Tiranë dhe familjet që ndodhen në rrjedhën e poshtme, si dhe Drejtoria e Përgjithshme e Emergjencave Civile (MPB).
- c) Nëse **Skenari 2** deklarohet nga situata e operimit normal, sigurohet që informacioni që keni komunikuar i nënshtrohet analizës së mëtejshme dhe nga ndërtesa e emergjencave të digës ose nga zyra qendrore në Tiranë përcaktohen veprimet e nevojshme korrigjuese. Në këtë rast nxitet ngritja e Njesisë së Operimit dhe Mbështetjes Teknike, dhe ajo do të kryejë detyrat e specifikuar në pikën "b" më lart në lidhje me komunikimin e situatës së emergjencës.
- d) Deklarohet kalimi në një skenar më të lartë, më të ulët ose rikthimi në situatë normale operimi.
- e) Në rast se ndodh një situatë emergjence në një vend që përkon me një vend ku nuk mund të shkohet, detyrat e Pergjegjesit të Planit të Emergjencave duhet t'i transferohen përfaqësuesit të tij (një person tjetër, si p.sh. Pergjegjesit të sigurise se Diges se Okshtunit, Pergjegjesit të Operimeve, etj.). Kontrollohen sistemet e komunikimit dhe të lajmërimit të publikut.
- f) Njoftohet paraprakisht për kalim në një skenar më të lartë.
- g) Kërkohet autorizimi nga zyra qendrore për zbrazen e diges
- h) Komunikohet me Prefektin e Dibrës (Kryetar i Shtabit Rajonal të Emergjencave).

➤ **Situata emergjente sipas skenarit 3**

- a) Nëpërmjet aktivizimit të pajisjeve të alarmit njoftohet për evakuim të menjëhershëm popullata që mund të preket brenda gjysmë orës së parë pas prishjes së digës.
- b) Njoftohet zyra qendrore në Tiranë dhe familjet që ndodhen më poshtë diges se Okshtunit, si dhe Drejtoria e Përgjithshme e Emergjencave Civile (MPB).
- c) Komunikohet me PREFEKTIN si kryetar i shtabit të emergjencave në qark) dhe me Drejtorinë e Përgjithshme të Emergjencave Civile (DPEC).

4.2.1.2 Perfaqesuesi

Situatat emergjente sipas skenarëve 0, 1, 2 dhe 3

- a) Kryejnë detyrat e Pergjegjesit të Planit të Emergjencave (të paraqitur në seksionin e mëparshëm), në rast se Koordinatori i Planifikimit të Emergjencave nuk mund të komunikojë ose nuk mund të shkojë në digë.
- b) Raportojnë në zyren qendrore ne Tirane gjendjen e digës nga ndërtesa e emergjencave të digës, dhe zbatojnë masat korrigjuese dhe standardet e veprimit në përputhje me kriteret e Planeve të Emergjencave.

4.2.1.3 Njesia e Operimit (Stafi I emergjencave & stafi operimit ne detyre)

Pas ngritjes së saj, kjo njësi do të ketë përgjegjësitë e përshkruara më poshtë:

Situatat emergjente sipas skenarëve 0, 1, 2 dhe 3

- a) Mbështet Drejtorin e Planit të Emergjencave në lidhje me sigurimin e bazës materiale dhe të burimeve njerëzore.
- b) Zbaton me kujdesin më të madh urdhrat e dhënë nga Pergjegjesi i Planit të Emergjencave.
- c) Ofron informacionin teknik të nevojshëm për të siguruar mbështetjen e duhur për Pergjegjesin e Planit të Emergjencave.

Pergjegjesite e pergjegjesit te njesise se Operimit te mesiperme jane:

➤ Situata normale e operimit

- a) Disponon dhe njih Planin e Emergjencave dhe standardet operacionale të digës.
- b) Harton strukturën e organizimit të Njesisë së Operimit, përshkruan përbërjen e saj dhe parashikon personat që do të emërohen në secilin prej pozicioneve të saj, duke e komunikuar me njoftim të përshtatshëm. Ky organizim do të azhurnohet dhe rishikohet në varësi të mjeteve dhe burimeve njerëzore në dispozicion të DITEKO.
- c) Zhvillon dhe përditëson një dokument që përmban adresat dhe numrat e telefonit të të gjithë furnitorëve dhe partnerëve që mund të ndihmojnë në zbutjen ose reduktimin e rreziqeve të shfaqura.
- d) Kontrollon që rrugët lidhëse për në digë të jenë të kalueshme në mënyrën më të mirë, edhe në kushte moti të pafavorshme.
- e) Duhet të jetë i kontaktueshëm në çdo kohë.

➤ Situata emergjente sipas skenarit 0

- a) Transmeton qartë urdhrat preçizë për kapërcimin e situatës së emergjencës.
- b) Autorizon veprimet e stafit të Njesisë së Operimit.
- c) Informohet vetë dhe informon të tjerët për evoluimin e situatës së emergjencës.
- d) Përcakton personat në gatishmëri dhe personelin e caktuar në njësinë e operimit për rikthimin në situatën normale të operimit.

➤ **Situatat emergjente sipas skenarëve 1, 2 dhe 3**

- a) Zbaton me kujdesin më të madh urdhrat e dhënë nga Pergjegjesi i Planit të Emergjencave.
- b) Informon Pergjegjesin e Planit të Emergjencave për ngjarjet e zbuluara.
- c) Përcakton personat në gatishmëri dhe personelin e caktuar në njësinë e operimit për rikthimin në situatën normale të operimit.

4.2.1.4 Asistenca teknike

Përgjegjësitë kryesore të këtij pozicioni janë në raport me situatën e operimit normal ose në gjendje emergjence, dhe përshkruhen më poshtë:

➤ **Situata normale e operimit**

Mbështet Pergjegjesin e Planit të Emergjencave në vendimin e tij për deklarimin e një skenari emergjence.

➤ **Situatat emergjente sipas skenarëve 0,1, 2 dhe 3**

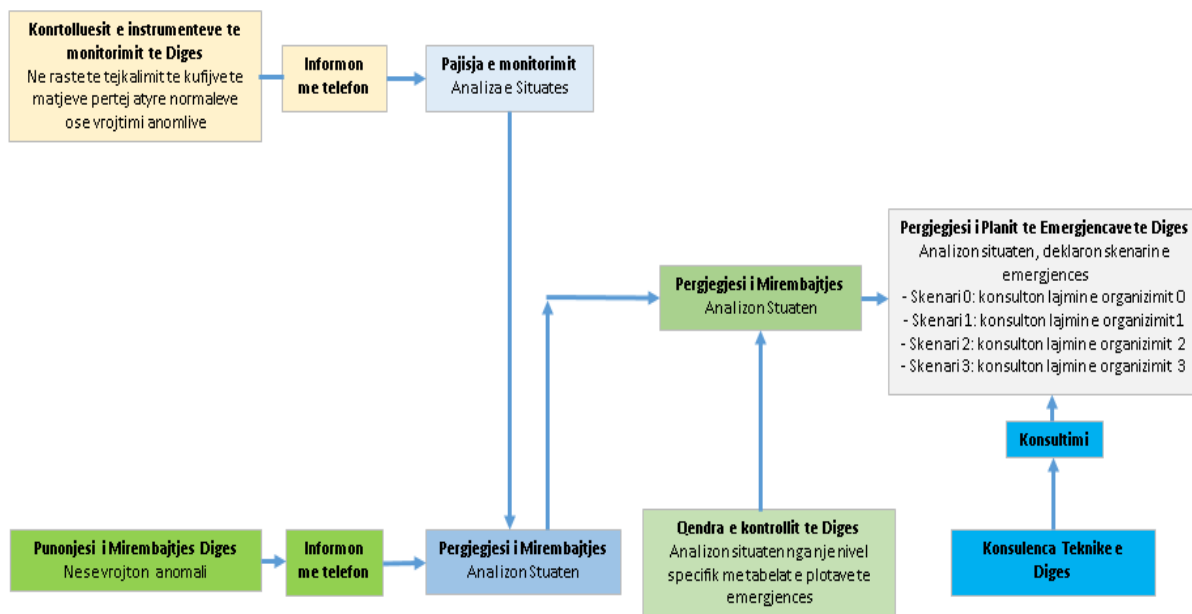
Këshillon Pergjegjesin e Planit të Emergjencave në marrjen e vendimeve

4.2.1.5 Skemat e organizimit të lajmërimit

Skema e organizimit përcakton mënyrën e përcjelljes së mesazheve në skenarët e ndryshëm të emergjencave të paraqitur në këtë kapitull. E para prej këtyre skemave është "Organizimi në rastin e emergjencave nga operimi normal".

Katër skemat e tjera të organizimit përcaktojnë organizimin dhe funksionimin në rastin e emergjencave sipas skenareve 0, 1, 2 dhe 3:

ORGANIZIMI NE RASTIN E EMERGJNCAVE GJATE OPERIMIT NORMAL



• **ORGANIZIMI DHE STANDARDET PËR AKTIVITETET E VEPRIMIT TË EMERGJENCËS NË SKENARIN 0**

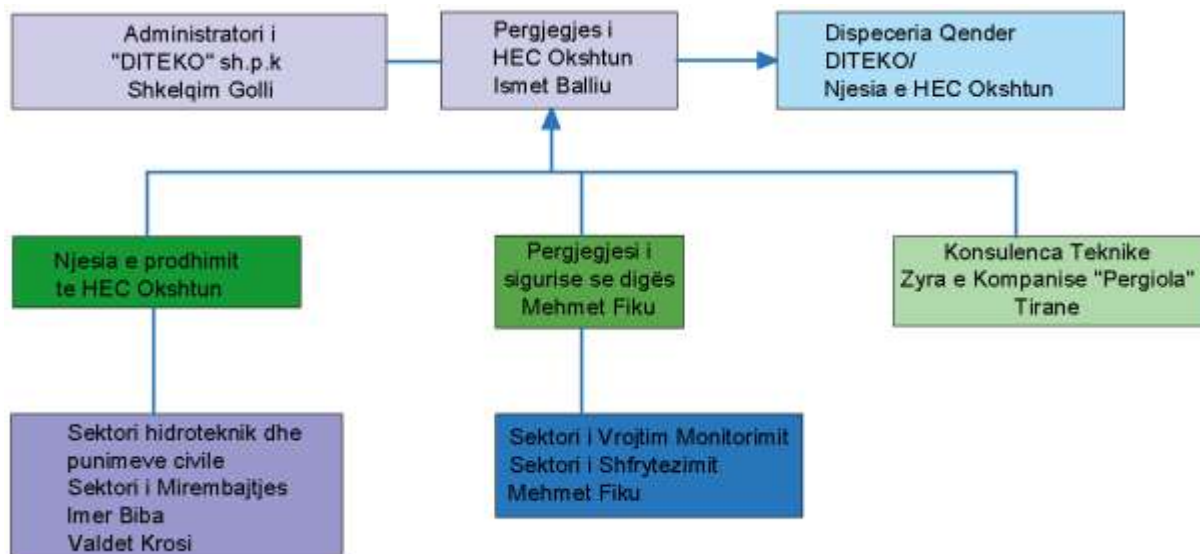
(Skema organizative per aktivitetet e veprimeve Emergjente ne skenarin 0)

“DITEKO” sh.p.k

Kjo skeme do te zbatohet ne keto raste, kur ndodhin:

- Termete me magnitude 4-7 shkalle Rihter
- Nderprerje disa oreshe e punes se turbinave dhe paisjeve te rendesishme te monitorimit te tyre ose mosfunksionimi I portave te sistemit te shkarkimit
- Mosfunksionim I paisjeve matese te monitorimit te digës
- Veprime sabotazhi/terrorizmi me rrezik per sigurine e diges
- Situata emergjente te skenarit 1 ne digen e Okshtunit ne anen e sipërme

Prurje te medha me perseritje me shume se 1 here ne 20 vjet ose kur mbidhet Grupi I posacem I Menaxhimit te Plotave te Kompanise.

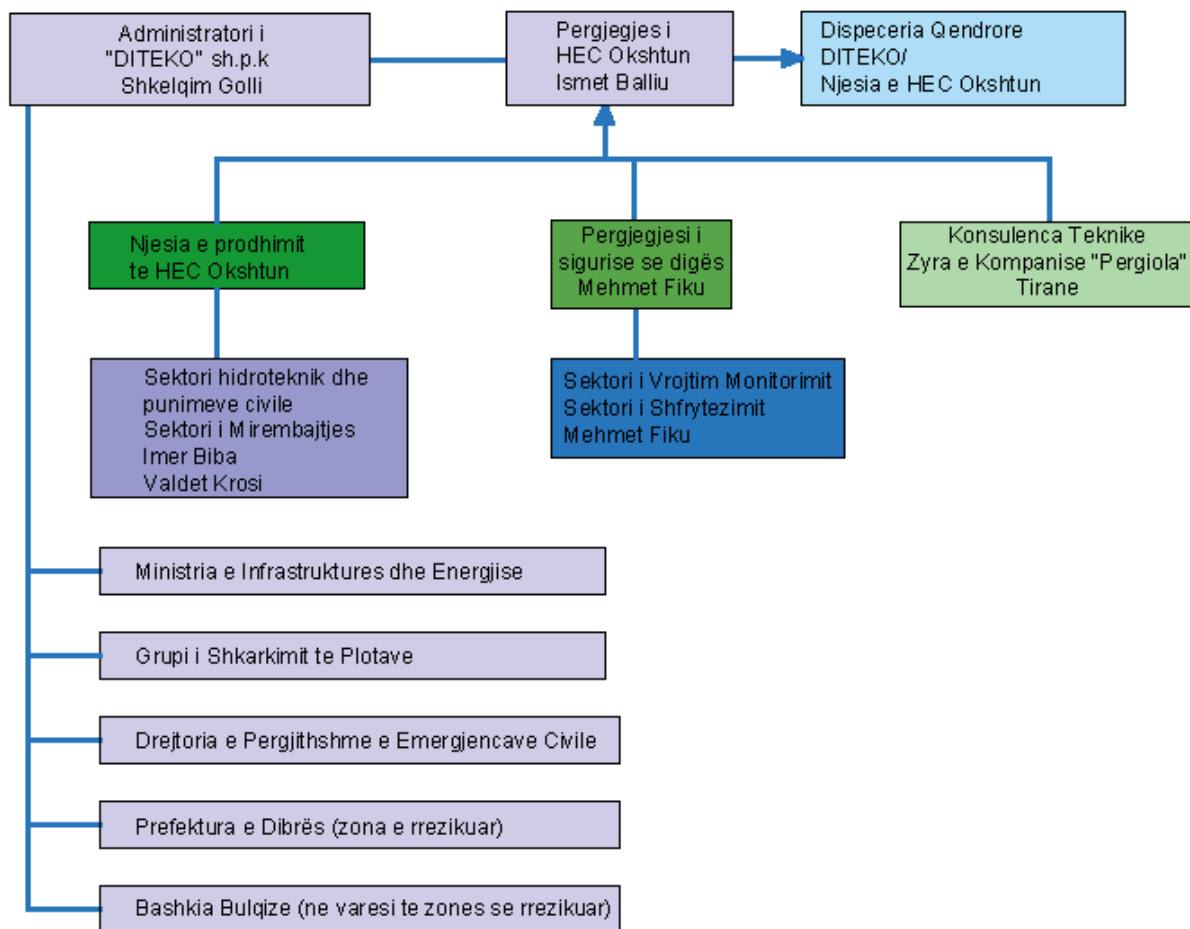


• ORGANIZIMI DHE STANDARDET PËR AKTIVITETET E VEPRIMIT TË EMERGJENCËS NË SKENARIN 1

(Skema organizative per aktivitetet e veprimeve Emergjente ne skenarin 1)

Kjo skeme do te zbatohet ne keto raste, kur ndodhin:

- Prurje te medha me perseritje 1 here ne 100 vjet qe kerkojne shkarkime te medha.
- Nderprerje te gjata te punes se turbinave per shkak te demtimeve te renda teknologjike ose mosfunksionimi I portave te sistemit te shkarkimit.
- Filtrime te medha mbi normat e lejuara ne digë.
- Rreshqitje te ngadalta te masiveve jo te qendrueshme prane digës.
- Veprime sabotazhi/terrorizmi me rrezik per sigurine e diges.
- Situata emergjente te skenarit 2 ne digen e Okshtunit ne anen e sipërme



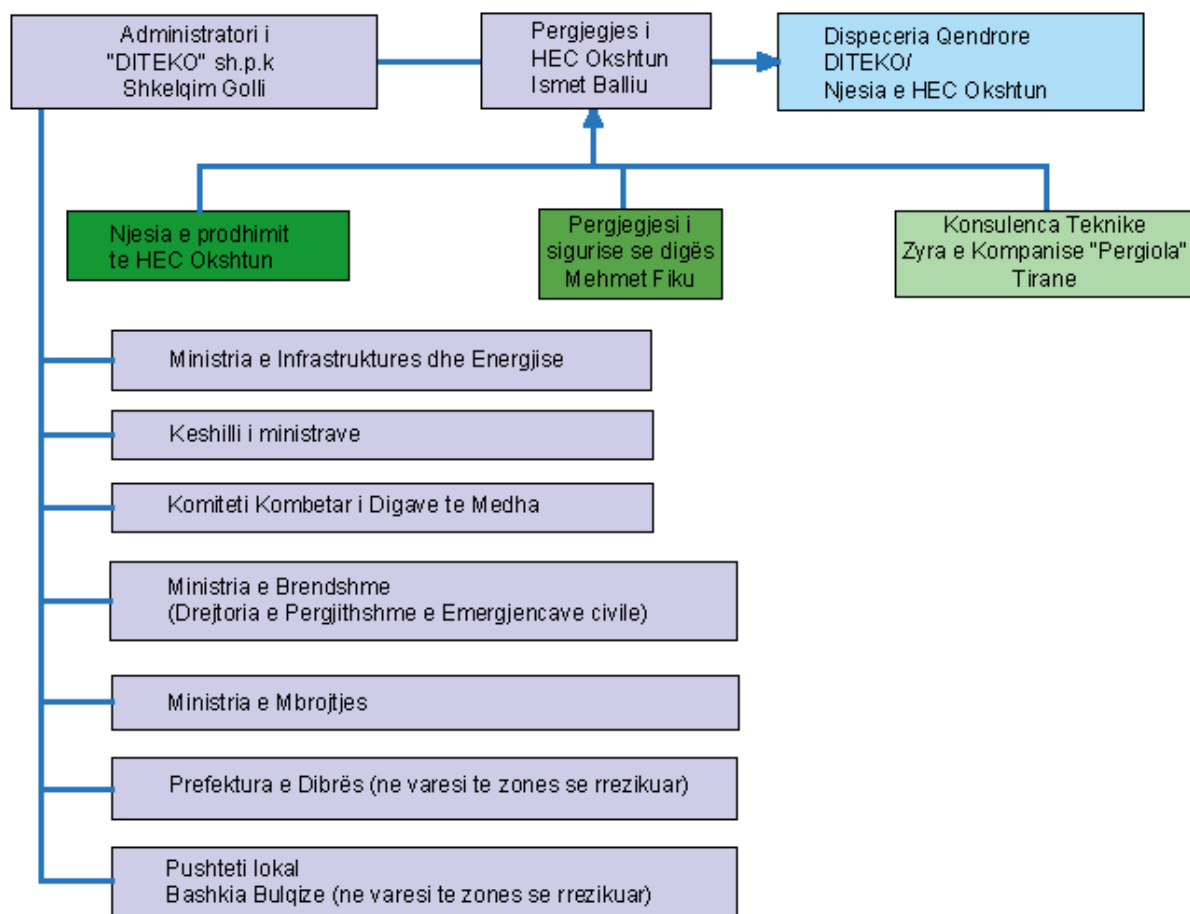
• ORGANIZIMI DHE STANDARDET PËR AKTIVITETET E VEPRIMIT TË EMERGJENCËS NË SKENARIN 2

(Skema organizative per aktivitetet e veprimeve Emergjente ne skenarin 2)

Kjo skeme do te zbatohet ne keto raste, kur ndodhin:

Kjo skeme do te zbatohet ne keto raste, kur ndodhin:

- a) Prurje te medha qe mund te ndodhin me perseritje me shume se nje here ne 1000 vjet
- b) Defekte dhe demtime te medha qe shoqerohen me filtrime apo levizje dherash qe mund te kontrollohen nga aplikimi I masave teknike te pershtatshme
- c) Defekte te renda te turbinave qe rrezikojne punen normale
- d) Defekte te renda te portave te shkarkimit ose mosfunksionimi I tyre
- e) Rreshqitje te menjehershme te masiveve ne afersi te diges
- f) Termete me magnitudo mbi 7 shkalle Rihter
- g) Veprime sabotazhi/terrorizmi me rrezik te larte per sigurine e diges
- h) Situate emergjente te skenarit 3 ne digen e Okshtunit



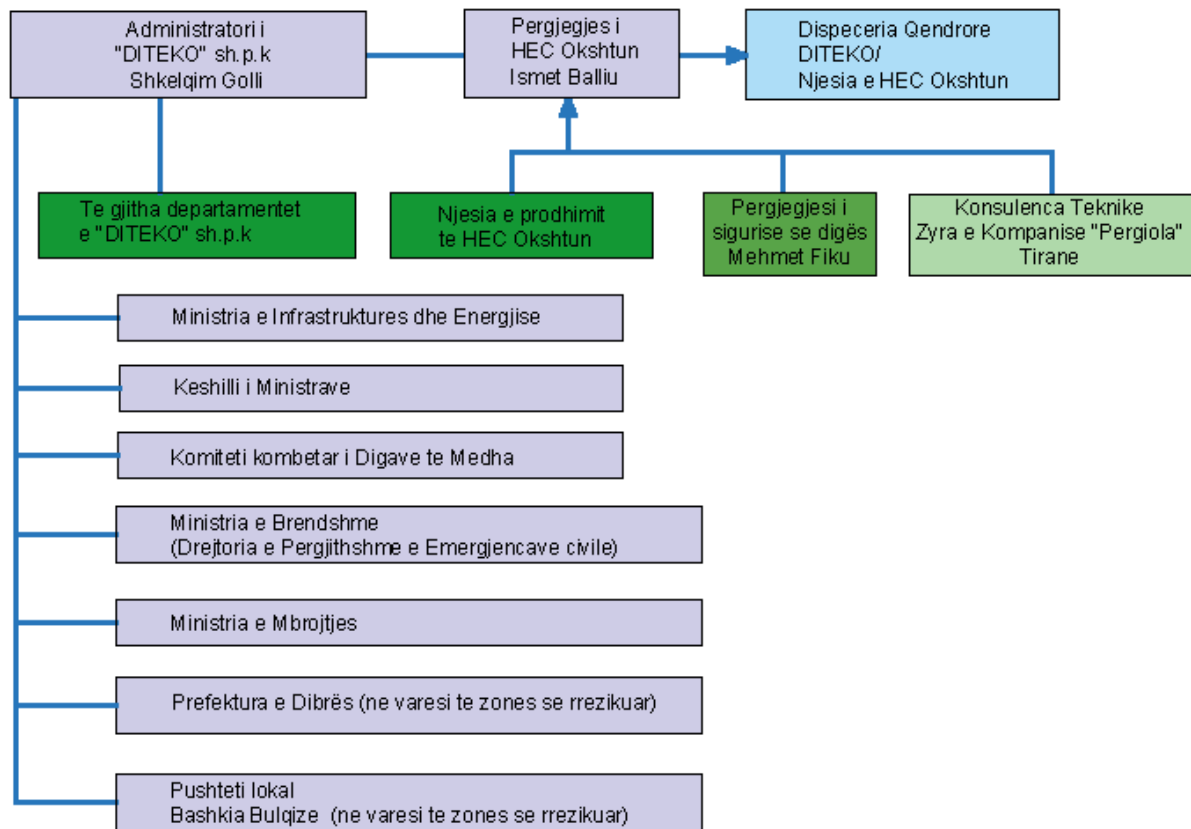
• **ORGANIZIMI DHE STANDARDET PËR AKTIVITETET E VEPRIMIT TË EMERGJENCËS NË SKENARIN 3**

(Skema organizative per aktivitetet e veprimeve Emergjente ne skenarin 3)

Kjo skeme do te zbatohet ne rastet kur probabiliteti I demtimeve te diges dhe HEC-it eshte I larte dhe praktikisht eshte e paevitueshme te parandalohen permbytjet e gjeneruara nga keto demtime.

Kjo skeme zbatohet ne keto raste::

- a) Prurjet me te medha te mundshme (PMF)
- b) Demtime shume te renda te diges te cilat jane te paevitueshme parandalimi I permbytjeve.
- c) Defekte shume te renda te turbinave.
- d) Termete me perseritje 1 here ne 10.000 vjet qe shkaktojne demtime, carje te diges.



4.3 Trajnimi dhe ushtrimet simuluese

Parashikohet që për të instruktuar personelin e caktuar në organizatë për zbatimin e aktiviteteve të procedurave të planifikuara në këtë dokument të zhvillohen trajnime të programuara. Pas miratimit të planit, aktivitetet duhet të miratohen nga Pergjegjesi i Planit dhe do të zhvillohen pas hartimit të Planit të Emergjencave.

Në vijim paraqiten në një listë jo shteruese aktivitetet e përmendura më lart, dhe përmbajtja dhe metodologjia për zbatimin e tyre do të zhvillohet në hartimin e skenarit të zbatimit të projektit.

Programi i trajnimit pasqyron trajnimin e nevojshëm dhe shpeshtësinë e tij, duke analizuar kapacitetin e stafit, si dhe mjetet e burimet në dispozicion për standardet e performancës që duhen zbatuar. Programi i trajnimit do të zhvillohet një herë në vit.

Programi i formimit përbëhet nga tre nivele të ndryshme: Trajnimi fillestar, për trajnimin e stafit të ri dhe trajnimin e veprimeve të reja.

- Trajnimi fillestar ofrohet për stafin e parashikuar në plan.
- Trajnimi i stafit që do të inkorporojë planin e ri.
- Formimi për veprimet e reja si rezultat i një ndryshimi në plan, ose si rezultat i një standardi të ri performance.

Programi i simulimit është i ndarë në teste dhe programin e simulimit të emergjencave.

Elementet e testeve përfshijnë emergjencat, testimin e njësive të komunikimit dhe të lajmërimit të publikut. Testet që kanë të bëjnë me sinjalizimet ose alarmet për njoftimin e publikut duhet të koordinohen nga mbrojtja civile. Programi i simulimit në një test të plotë merr në konsideratë një rast emergjence.

4.4 Plani aktual i emergjencave

Plani aktual i emergjencave do t'i nënshtrohet rishikimit dhe modifikimeve themelore të cilat janë zbatuar në shtojcat e dokumentit.

Ky Plan i gatishmërisë në raste emergjencash duhet të rishikohet në intervale jo më të gjata se 5 vjet nga data e zbatimit të tij, duke qenë se diga është e kategorisë "KLASI I PARË".

Plani rishikohet edhe në rastet e mëposhtme:

- Zbulohet një emergjencë reale për shkak të mosfunksionimit të planit;
- Një simulim ka konstatuar një anomali në funksionimin e planit;
- Thyerja e një dige të ngjashme zbulon mangësi të mundshme të planit.
- Ka pasur ndryshime dhe elemente strukturore që kërkojnë ndryshime në analizën e rrezikut, në pragje etj

4.5 Mjetet dhe burimet e nevojshme të Planit të Emergjencave

Burimet njerëzore dhe materiale të brendshme dhe të jashtme të pronarit të digës, të cilat do të kenë lidhje me këtë plan të emergjencave, do të punojnë për operimin ose gjendjen normale. Megjithatë, në rast të deklaramit të skenarit të emergjencës, do të nevojitet përdorimi edhe i disa burimeve të jashtme për kapërcimin me sukses të emergjencës.

4.6 Karakteristikat dhe vendndodhja e ndërtesës së emergjencave

Për menaxhimin e aktiviteteve që duhen ndërmarrë gjatë një situatë emergjence dhe për një menaxhim më të mirë të situatës propozohet që të ketë një "ambient për emergjencat".

Ambienti i emergjencave duhet të plotësojë kërkesat e mëposhtme:

- Të ndodhet në një pozicion që vështrohet digën (figura 4-2);
- Të ketë dokumentacionin bazë të kërkuar: standardet operative, duke përfshirë Planin e Emergjencave dhe dokumentet e tjera që konsiderohen të rëndësishme për menaxhimin e emergjencave.
- Të ketë kapacitet për të integruar sistemet e komunikimit dhe lajmërimin e publikut.
- Të ketë një zyrë pune permanente.

Figure 4-2. Vendndodhja e Nderteses se Emergjencave (diga e Okshtunit)



4.7 Propozimi për një sistem lajmërimi në zonën e përmbytjeve në gjysmë orën e parë

Plani i emergjencave duhet të parashikojë një sistem lajmërimi të popullatës që preket brenda 30 minutave të para nga shembja e digës, sistem i cili duhet të aktivizohet nga Përgjegjesi i Planit të Emergjencave.

Përcaktimi (instalimi i sistemit të lajmërimit të popullatës, nëse ka) duhet të bëhet nga autoriteti kompetent në fushën e mbrojtjes civile (Drejtoria e Përgjithshme e Emergjencave Civile), në mënyrë që të ruhet konsistenca ndërmjet këtij instalimi dhe atij përgjatë shtratit të lumit, si dhe që të projektohen ato në shtretërit e lumenjve të tjerë. “DITEKO” sh.p.k, në cilësinë e administratorit të diges së Okshtunit, është përgjegjës për projektimin, furnizimin, vendosjen dhe mirëmbajtjen e sistemeve të njoftimit.

Më poshtë jepet një përcaktim paraprak dhe i përafërt i sistemit të lajmërimit për gjysmë orën e parë. Duhet të instalohen sirena të shpërndara, në mënyrë që të mbulohet lugina për gjysmë orën e parë. Sistemi i alarmit që mbulon zonat urbane do të ketë një nivel zhurme të paktën 75 dB dhe në zonat rurale të paktën 65 dB.

Karakteristikat kryesore të vendeve të sirenave janë:

- Niveli i presionit maksimal të tingullit në distancën 30 m: 115 dB.
- Kapacitet për të lëshuar të paktën dy lloje sinjalesh.
- Sistemi i drejtimit: Antenë e instaluar mbi çati ose mbi çatitë e ndërtesave publike (antenë maksimumi 5 m) ose e instaluar direkt në fushë (antenë

minimumi 9 m). Në rastin e dytë, pajisjet dhe elementet e komandimit duhet të vendosen brenda një kabine të mbyllur, me ndriçim dhe ajrosje.

- Ushqim kryesor elektrik nga rrjeti elektrik, me sistem energjie ndihmës me bateri, me autonomi të paktën për 15 minuta.
- Operim i kompresorit pneumatik të sirenës në të gjitha drejtimet.
- Duhet të ketë një sistem lëshimi dhe mënyrë aktivizimi tjetër, në përgjigje të sinjaleve të komunikimit që merret te antena.
- Antenë të marrjes së sinjalit

Në një përlllogaritje bruto, përhapja e këtyre sirenave mbulon një rreze rrethore prej 1,5 km; për mbulimin e gjithë zonës llogaritet një total prej 5 sirenash për përcjelljen e mesazhit të popullata në gjysmë orën e parë, pas një prishjeje të diges së Okshtunit. Vendndodhja dhe hyrja brenda tyre do të përcaktohet gjatë procesit të zbatimit.

4.8 Sistemi i komunikimit

Objektivat e sistemit të komunikimit janë:

- Këshillim dhe komunikim me të gjithë aktorët e përfshirë në menaxhimin e emergjencave.

Komunikimi i informacionit të të dhënave të mbledhura, i incidenteve, sinjalizimeve dhe i çdo informacioni që rrjedh në lidhje me përbërësit e planit të emergjencave

- Mungesa e alarmeve false, duke lejuar siguri të plotë që komunikimi të jetë i vlefshëm dhe për rrjedhojë absolutisht i nevojshëm për kryerjen e veprimeve përkatëse.
- Sistemi i komunikimit duhet të ketë një sistem parësor dhe një sistem dytësor.

Sistemi i komunikimit që do të përdoret për emergjencat nga DITEKO do të jetë:

- Parësor Telefoni e zakonshme (fikse)
- Dytësor Telefoni celulare

5 PROCEDURAT E VEPRIMEVE PËR SITUATAT EMERGJENTE

5.1 Koncepti i Planit të Emergjencave

Ky Plan Emergjencash për digën e Okshtunit përcakton organizimin e burimeve njerëzore dhe të burimeve materiale të nevojshme për të pasur nën kontroll faktorët e rrezikut që mund të komprometojnë sigurinë e digës, dhe për të lehtësuar zbatimin e shërbimeve parandaluese dhe burimet në dispozicion që duhet të ndërhyjnë për mbrojtjen e popullatës në rast prishjeje ose avarie të rëndë të digës, nëpërmjet përdorimit të sistemeve të informacionit, paralajmërimit dhe alarmit të vendosura në digë, për t'i mundësuar popullatës që mund të preket që të marrë masat e duhura mbrojtëse.

5.2 Përcaktimi i emergjencave dhe skenarët e tyre

Situata e emergjencës vendoset në digën e Okshtunit kur kjo deklarohet nga Përgjegjesi i Planit të Emergjencave; deklarimi bëhet për të treguar, në gjykimin e tij dhe sipas dispozitave të këtij Plani Emergjencash, rrethanat që bëjnë që diga të jetë në një nga skenarët e sigurisë në vijim:

Skenari i kontrollit të sigurisë ose Skenari 0

"Kushtet ekzistuese dhe të planifikuara këshillojnë intensifikimin e monitorimit dhe të kontrollit të digës, pa kërkuar zbatimin e masave të ndërhyrjes për reduktimin e rrezikut".

Skenari i zbatimit të masave korrigjuese ose Skenari 1

"Ka pasur raste kur, nëse nuk do të ishin zbatuar masa korrigjuese (teknike, operacionale, shkarkim i ujit të digës etj.), mund të shkactohej dëm i rëndë dhe i rrezikshëm ose prishje e digës, megjithëse situata mund të përballohej me siguri duke zbatuar masat dhe mjetet në dispozicion".

Skenari i jashtëzakonshëm ose Skenari 2

"Ekziston rreziku i thyerjes së digës ose i shembjes katastrofike të digës dhe nuk ka asnjë garanci që kjo mund të kontrollohet me zbatimin e masave dhe mjeteve në dispozicion".

Skenari kufi ose Skenari 3

"Probabiliteti i prishjes së digës është i lartë dhe kjo ka nisur dhe është praktikisht e paevitueshme që të mos ndodhë një valë përmytjeje nga kjo shembje e digës".

Përgjegjesi i Planit të Gatishmërisë ndaj Emergjencave do të jetë drejtuesi dhe personi përgjegjës për deklarimin e situatës së emergjencës.

Procedurat që mund të kërkohen në lidhje me zbatimin e planeve të gatishmërisë ndaj emergjencave, në përgjithësi mund të ndahen në tre lloje:

- Intensifikimi i mbikëqyrjes dhe i masave të monitorimit

- Procedurat e korrigjimit dhe parandalimit
- Komunikimi

Procedurat e grupit të parë, intensifikim i monitorimit dhe inspektimit, zbatohen sa herë që deklarohet një nga tre skenarët e parë të emergjencave.

Këto veprime lidhen përgjithësisht me kontrollin e sjelljes së digës bazuar në inspektimet vizuale, me monitorimin e pajisjeve matëse, si dhe me monitorimin e funksionimit të pajisjeve elektromekanike.

Në përgjithësi, çdo ngjarje e veçantë që shkakton aktivizimin e një emergjence, pasohet nga një sërë veprimesh që kanë si qëllim reduktimin e rrezikut dhe zbatohen pas zbulimit të një avarie. Për çdo rast, këto veprime përcaktohen nga Përgjegjesi i Planit të Emergjencave dhe grupi i tij mbështetës, në varësi të veçorive të emergjencës.

Kombinimi siç përfshihet në kapitullin 4, pika 4.2 e këtij plani: skemat organizative të njoftimeve dhe veprimeve për çdo rast, si dhe një tabelë përmbledhëse. arsyetimi i këtyre veprimeve jepet në shtojcën 3.

Tabela në vijim përmbledh diskutimet në seksionet e mësipërme

Table 5-1 Procedura e komunikimit, mbikëqyrjes intensive dhe monitorimit, të lidhura me skenarët e emergjencave

| Skenari | Procedurat e mbikëqyrjes dhe inspektimit | Procedurat e korrigjimit dhe parandalimit | Procedurat e komunikimit |
|----------------|---|--|--|
| 0 | <ul style="list-style-type: none"> • Intensifikimi i mbikëqyrjes dhe inspektimit. • Kontrolli i sistemeve të lajmërimit dhe komunikimit | <ul style="list-style-type: none"> • Nuk ka | <ul style="list-style-type: none"> • Përgjegjesi I Sigurise se Diges • Njësia Operacionale • Konsulenca Teknike • Mobilizimi parandalues i mjeteve dhe burimeve që lidhen me skenarët më të lartë. • Kontrolli i sistemeve të komunikimit dhe lajmërimit. |

| <i>Skenari</i> | <i>Procedurat e mbikëqyrjes dhe inspektimit</i> | <i>Procedurat e korigjimit dhe parandalimit</i> | <i>Procedurat e komunikimit</i> |
|----------------|---|---|--|
| 1 | <ul style="list-style-type: none"> Intensifikimi i mbikëqyrjes dhe inspektimit. Kontrulli i sistemeve të lajmërimit dhe komunikimit | <ul style="list-style-type: none"> Zbrazja e rezervuarit | <ul style="list-style-type: none"> Pergjegjesi I Sigurise se Diges Njësia Operacionale Konsulenca Teknike Prefekti i Dibrës si Kryetar i Shtabit të Emergjencave Drejtoria e Përgjithshme e Emergjencave Civile (MPB) Kryetari i bashkisë më të afërt (Bulqize) Mobilizimi parandalues i mjeteve dhe burimeve që lidhen me skenarët më të lartë. Kontrulli i sistemeve të komunikimit dhe lajmërimit Kërkimi i autorizimit nga Zyra qendrore ne Tirane për zbrazjen e rezervuarit |
| 2 | <ul style="list-style-type: none"> Intensifikimi i mbikëqyrjes dhe inspektimit. Kontrulli i sistemeve të lajmërimit dhe komunikimit | <ul style="list-style-type: none"> Zbrazja e rezervuarit | <ul style="list-style-type: none"> Pergjegjesi I Sigurise se Diges Njësia Operacionale Konsulenca Teknike Prefekti i Dibrës si Kryetar i Shtabit të Emergjencave Drejtoria e Përgjithshme e Emergjencave Civile (MPB) Kryetari i bashkisë më të afërt (Bulqize) Mobilizimi parandalues i mjeteve dhe burimeve që lidhen me skenarët më të lartë. Kontrulli i sistemeve të komunikimit dhe lajmërimit Kërkimi i autorizimit nga Zyra qendrore ne Tirane për zbrazjen e digës |

| <i>Skenari</i> | <i>Procedurat e mbikëqyrjes dhe inspektimit</i> | <i>Procedurat e korrjimit dhe parandalimit</i> | <i>Procedurat e komunikimit</i> |
|----------------|--|---|---|
| 3 | <ul style="list-style-type: none"> Nuk ka | <ul style="list-style-type: none"> Zbrazja e rezervuarit | <ul style="list-style-type: none"> Popullata që jeton në pjesën poshtë digës, në zonën që përmytet në gjysmë orën e parë Pergjegjesi I Sigurise se Diges Njësia Operacionale Konsulenca Teknike Prefekti i Dibrës si Kryetar i Shtabit të Emergjencja Drejtoria e Përgjithshme e Emergjencave Civile (MPB) Kryetari i bashkisë më të afërt (Bulqize) |

TABELA E VEPRIMEVE STANDARDE SIPAS FUNKSIONIT TË TREGUESIT DHE PRAGJEVE

Kjo tabelë lidhet me fenomenin që bëhet shkak për deklarimin e skenarit të sigurisë, dhe kushtet fillestare në të cilat gjendet ai.

Table 5-2 Fenomeni qe behet shkak per deklarimin e skenarit te sigurise

| Treguesi | Pragu | Procedura e veprimit |
|--|--|---|
| <ul style="list-style-type: none"> Matësi i nivelit të ujit në liqen (përmytje) | <ul style="list-style-type: none"> Shih tabelat e pragjeve për situatat e emergjencës nga përmytjet | <ul style="list-style-type: none"> Kontrolli i nivelit të ujit në liqen |
| <ul style="list-style-type: none"> Treguesit e Monitorimit | <ul style="list-style-type: none"> Pragjet e Monitorimit, Skenari 0 (shih tabelat e pragjeve të zërit Mirëmbajtja) | <ul style="list-style-type: none"> Intensifikimi i monitorimit të matjeve të pajisjeve |
| <ul style="list-style-type: none"> Treguesit e Mirëmbajtjes | <ul style="list-style-type: none"> Pragjet e Mirëmbajtjes, Skenari 0 (shih tabelat e pragjeve të zërit Mirëmbajtja) | <ul style="list-style-type: none"> Intensifikimi i mbikëqyrjes dhe inspektimit |

Table 5-3 Tabele permbledhese e procedurave te veprimevedhe pozicionet drejtuese

| Procedurat e veprimit | Situata | Pozicioni drejtues zbatues | Pozicioni drejtues ekzekutiv | Procedura |
|---|--------------------------------------|--|--|-----------|
| Intensifikimi i monitorimit të matjeve të pajisjeve | Pasi është deklaruar skenari 0, 1, 2 | Njësia Operacionale | Pergjegjesi i Planit te gadishmerise ne raste emergjence | Nuk ka |
| Intensifikimi i mbikëqyrjes dhe inspektimit | Pasi është deklaruar skenari 0, 1, 2 | Njësia Operacionale | Pergjegjesi i Planit te gadishmerise ne raste emergjence | Nuk ka |
| Zbraza e rezervuarit | Pasi është deklaruar skenari 1, 2 | Njësia Operacionale | Pergjegjesi i Planit te gadishmerise ne raste emergjence | P-4 |
| Riparimi i portave të dëmtuara | Pasi është deklaruar skenari 1, 2 | Njësia Operacionale | Pergjegjesi i Planit te gadishmerise ne raste emergjence në Zyren qendrore ne Tirane | Nuk ka |
| Aktivizimi i sistemit të lajmërimit për njoftimin e popullatës që jeton poshtë digës, në zonat që përmythen në gjysmë orën e parë pas prishjes së digës | Pasi është deklaruar skenari 3 | Pergjegjesi i Planit te gadishmerise ne raste emergjence në Zyren qendrore ne Tirane | Pergjegjesi i Planit te gadishmerise ne raste emergjence ne Zyren qendrore ne Tirane | Nuk ka |

5.3 Arsyet e deklarimit të emergjencave

Ky seksion paraqet në mënyrë të përmbledhur arsyet e ndryshme e të mundshme për deklarimin e emergjencave të urdhëruara nga ngjarja përkatëse, si dhe përfshin një përshkrim dhe arsyetim të tyre.

| Fenomeni | Përshkrimi i shkurtër dhe arsytimi |
|--|---|
| Përmytje | Prurje të jashtëzakonshme së bashku me kapacitet të kufizuar të shkarkuesve |
| Tërmete | Tërmet i mjaftueshëm për të dëmtuar digën |
| Veprim sabotazhi | Aktet terroriste, lëndët eksplozive në diga ose elementet e tjera kryesore, aktet e vandalizmit |
| Masivët rrëshqitës | Masivët rrëshqitës shumë të mëdhenj që bien në basenin e liqenit ose pranë digës, të mjaftueshëm për të dëmtuar digën |
| Emergjencat në rrjedhën e sipërme të digës | Situatat e emergjencave të deklaruara në digat që ndodhen në rrjedhën e sipërme |
| Anomali të tjera | <ul style="list-style-type: none"> - Rritja e rrjedhjeve - Zhvendosjet - Rritjet e kundërpresionit - Plasaritjet ose çarjet - Turbullesia në rezervuar ose në lumin në rrjedhën poshte digë - Lëvizjet në bashkimet e konstruksionit - Rrëshqitja blloqeve të nivelimit - Mungesa e aksesimit dhe komunikimeve - Prishja e elementëve elektromekanikë - Sjellja strukturore e pazakontë - Mbushja me llum - Ndryshimet e shtratit të lumit etj. |

5.4 Pragjet për skenarët e ndryshëm

Në këtë seksion jepen pragjet që lidhen me skenarët e ndryshëm, në varësi të treguesit dhe skenarit.

Kriteret e përdorura për përcaktimin e pragjeve dhe arsytimi për secilin prej tyre, jepet i zhvilluar në shtojcën 1 "Arsytimi i analizës së sigurisë".

| Ngjarja | Skenari | Treguesi | Parametrat për kontroll | Pragjet |
|------------------|---------|-----------------------|--|---------------------------------|
| Përmytje | 0 | Niveli i ujit | Shpejtësia e ngritjes së nivelit të ujit | Niveli i ujit mbi 799.0 m m.n.d |
| Tërmete | | Zbulimi sizmik | Intensiteti | / V (EMS-98) |
| Veprim sabotazhi | | Kërcënimi ose zbulimi | Komunikimi i kërcënimit ose zbulimit | Nëse ndodh |

| Ngjarja | Skenari | Treguesi | Parametrat për kontroll | Pragjet |
|--|---------|--|---|--|
| Masivët rrëshqitës | | Zbulimi | Vëllimi, shpejtësia dhe vendndodhja | Nëse ndodh |
| Emergjencat në rrjedhën e sipërme të digës | | Situata e emergjencës e deklaruar në digën e Okshtunit | Skenarët e digës së Okshtunit | Skenari 1 në digën e Okshtunit |
| Anomali të tjera | | Inspektimi periodik | Ato që tregohen në formularin e inspektimit | Nëse ndodh |
| Përmbytje | 1 | Niveli i ujit | Shpejtësia e ngritjes së nivelit të ujit | 12 orë në nivelin e ujit deri në 803.7 m m.n.d |
| Tërmete | | Zbulimi sizmik | Inspektimi dhe monitorimi | Bazuar në analizën e monitorimit dhe inspektimit |
| Veprim sabotazhi | | Kërcënimi ose zbulimi | Komunikimi i kërcënimit ose zbulimit | Bazuar në analizën e inspektimit |
| Masivët rrëshqitës | | Zbulimi | Vëllimi, shpejtësia dhe vendndodhja | Bazuar në analizën e masivit rrëshqitës |
| Emergjencat në rrjedhën e sipërme të digës | | Situata e emergjencës e deklaruar në digën e Okshtunit | Skenarët e digës së Okshtunit | Skenari 2 në digën e Okshtunit |
| Anomali të tjera | | Inspektimi periodik | Ato që tregohen në formularin e inspektimit | Bazuar në analizën e incidencës |
| Përmbytje | 2 | Niveli i ujit | Shpejtësia e ngritjes së nivelit të ujit | 6 orë në nivelin e ujit deri në 803.7 m m.n.d |
| Tërmete | | Zbulimi sizmik | Inspektimi dhe monitorimi | Bazuar në analizën e monitorimit dhe inspektimit |

| Ngjarja | Skenari | Treguesi | Parametrat për kontroll | Pragjet |
|--|---------|--|---|---|
| Veprim sabotazhi | | Kërcënimi ose zbulimi | Komunikimi i kërcënimit ose zbulimit | Bazuar në analizën e inspektimit |
| Masivët rrëshqitës | | Zbulimi | Vëllimi, shpejtësia dhe vendndodhja | Bazuar në analizën e masivit rrëshqitës |
| Emergjencat në rrjedhën e sipërme të digës | | Situata e emergjencës e deklaruar në digën e Bulqizees | Skenarët e digës së Okshtunit | Skenari 2 në digën e Okshtunit |
| Anomali të tjera | | Inspektimi periodik | Ato që tregohen në formularin e inspektimit | Bazuar në analizën e incidencës |
| Përmbytje | 3 | Niveli i ujit | Shpejtësia e ngritjes së nivelit të ujit | Prishje e pashmangshme e digës |
| Tërmete | | Zbulimi sizmik | Inspektimi dhe monitorimi | Prishje e pashmangshme e digës |
| Veprim sabotazhi | | Kërcënimi ose zbulimi | Komunikimi i kërcënimit ose zbulimit | Prishje e pashmangshme e digës |
| Masivët rrëshqitës | | Zbulimi | Vëllimi, shpejtësia dhe vendndodhja | Prishje e pashmangshme e digës |
| Emergjencat në rrjedhën e sipërme të digës | | Situata e emergjencës e deklaruar në digën e Okshtunit | Skenarët e digës së Okshtunit | Skenari 3 në digën e Okshtunit |
| Anomali të tjera | | Inspektimi periodik | Ato që tregohen në formularin e inspektimit | Prishje e pashmangshme e digës |

5.5 Veprimet që shoqërojnë skenarët e ndryshëm

Veprimet në këtë tabelë janë një përmbledhje e detyrave që i caktohen çdo pjesëtari/njësie të përfshirë në Planin e Emergjencave, sipas përcaktimit në paragrafin 4.2.1.

| SKENARI | VEPRIMI | POZICIONI PËRGJEGJËS | PROCEDURA |
|------------------|--|---|--|
| SKENARI 0 | Komunikimet e jashtme: <ul style="list-style-type: none"> • Pergjegjesi i Sigurisë së Diges | Pergjegjesi i Planit te gadshmerise ne raste emergjencash ne zyren qendore ne Tirane | Procedurat e komunikimit (P-1, P-2 dhe P-3) |
| | Intensifikimi i mbikëqyrjes dhe i masave të monitorimit | Njësia Operacionale | |
| | Asistenca teknike për Pergjegjesin e Planit të Emergjencave | Konsulenca Teknike | |
| SKENARI 1 | Komunikimet e jashtme: <ul style="list-style-type: none"> • Pergjegjesi i Sigurisë së Diges • Prefekti i Dibrës si Kryetar i Shtabit të Emergjencave • Drejtoria e Përgjithshme e Emergjencave Civile (MPB) • Kryetari i bashkisë më të afërt (Bulqize) • Kërkimi i autorizimit nga zyra qendrore Tirane për zbrazjen e liqenit | Pergjegjesi i Planit te gadshmerise ne raste emergjencash ne Zyren qendore ne Tirane | Procedurat e komunikimit (P-1, P-2, P-3 dhe P-4) |
| | Intensifikimi i mbikëqyrjes dhe i masave të monitorimit, zbrazja e rezervuarit dhe veprime të tjera. | Njësia Operacionale | |
| | Asistenca teknike për Pergjegjesin e Planit të Emergjencave | Konsulenca Teknike | |
| SKENARI 2 | Komunikimet e jashtme: <ul style="list-style-type: none"> • Pergjegjesi i Sigurisë së Diges • Prefekti i Dibrës si Kryetar i Shtabit të Emergjencave • Drejtoria e Përgjithshme e Emergjencave Civile (MPB) • Kryetari i bashkisë më të afërt (Bulqize) • Kërkimi i autorizimit nga Zyra qendrore për zbrazjen e liqenit | Pergjegjesi i Planit te gadshmerise ne raste emergjencash ne zyren qendrore ne Tirane | Procedurat e komunikimit (P-1, P-2, P-3 dhe P-4) |

| SKENARI | VEPRIMI | POZICIONI PËRGJEGJËS | PROCEDURA |
|--------------|---|--|---|
| | Intensifikimi i mbikëqyrjes dhe i masave të monitorimit, zbrazja e rezervuarit dhe veprime të tjera. | Njësia Operacionale | |
| | Asistenca teknike për Pergjegjesin e Planit të Emergjencave | Konsulenca Teknike | |
| SKENARI 3 | Komunikimet e jashtme: <ul style="list-style-type: none"> • Pergjegjesi i Sigurisë së Diges • Prefekti i Dibrës si Kryetar i Shtabit të Emergjencave • Drejtoria e Përgjithshme e Emergjencave Civile (MPB) • Kryetari i bashkisë më të afërt (Bulqize) • Kërkimi i autorizimit nga Zyra qendrore për zbrazjen e liqenit | Pergjegjesi i Planit të gadishmerisë në raste emergjencash në zyren qendrore në Tiranë | Procedurat e komunikimit (P-1, P-2 dhe P-3) |
| | | Asistenca teknike për Pergjegjesin e Planit të Emergjencave | |

6 ZONAT E PËRMBYTJEVE DHE VLERËSIMI I DËMEVE

6.1 Zonat potenciale të përmytjeve

6.1.1 Baseni i lumit “Zalli i Okshtunit”

Vlerësimi i rrezikut ne njerez për shkak të prishjes së diges se Okshtunit merr në konsideratë nje rajon që përbën zonën e përmytur që mund të krijohet për shkak të prishjes së kësaj dige në rastin e skenarit më të keq.

Ky skenar përfshin:

- Shembje të diges se Okshtunit për shkak të mbikalimit të ujit mbi digë

I gjithë niveli i rezervuarit konsiderohet si nivel operimi maksimal.

Zonat e përmytura të shkaktuara nga prishja e digës së Okshtunit që është diga më e sipërme e kaskadës së lumit Zalli i Okshtunit mund të jenë të mëdha me gjithë volumin e vogel te rezervuarit te krijuar nga kjo dige. Zonat që përmyten janë ndarë në dy rajone:

- (i) Zona perreth njesise Bulqize, dhe
- (ii) Lugina poshte diges se Okshtunit,
 - a. Pjesa e poshtme e digës,
 - b. Lugina e Zalli i Okshtunit,

6.1.1.1 Zona që përmytet në pjesën e poshtme të diges se Okshtunit

Duke pasur parasysh orografinë e zonës që përmytet dhe në veçanti dendësinë e popullsisë së saj, vlerësimi i rrezikut është kryer në mënyrë të hollësishme. Zona që përmytet, në rastin e skenarit më të keq të prishjes së digës, do të ishte rreth 202 ha tokë. Në zonën që përmytet gjendet 1 bashki, dhe disa fshatra. Tabela 14 paraqet të dhënat kryesore të zonës, e cila lejon të njihet saktë numri i njerezve ne rrezik per jeten në rastin e prishjes së digës.

Në zonën që mund të përmytet nga prishja e diges se Okshtunit ndodhet qyteti i Bulqizes (pjeserisht), dhe fshatrat perreth saj. Ndërsa i konsideruar në total, numri i popullsisë se rrezikuar në zonën që përmytet shkon në 100 persona.

6.2 Vlerësimi i kohës së përhapjes së valës së përmytjes

6.2.1 Baseni i lumit Zalli i Okshtunit

Vlerësimi i Humbjes se jeteve në rast të prishjes së digës së Okshtunit, është kryer si më poshtë:

1. Janë identifikuar zonat që ndodhen në digen përkatëse të raportuar në skenar, i cili supozon:
 - Prishje të digës së Okshtunit për shkak të mbikalimit të ujit mbi digë;
2. Është kryer vlerësimi i njerezve ne rrezik për çdo rajon të zonave që përmyten

3. Vlerat e humbjeve te jeteve janë hedhur në një tabelë për secilin nga rajonet, ndërkohë që për vlerësimin e tyre janë marrë në konsideratë kombinime të ndryshme të faktorëve, të cilët nxjerrin të njëjtin numër te humbjeve te jeteve.

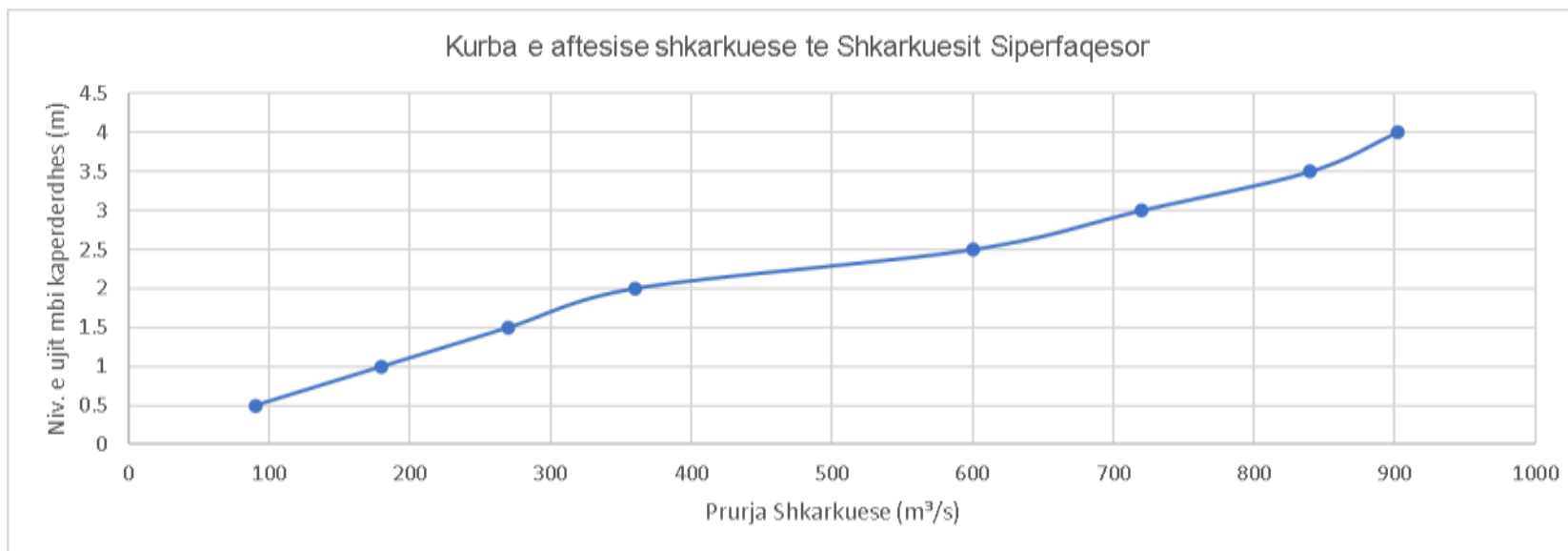
Table 6-1 Permbledhje e informacionit per sipërfaqen e numrin e shtëpive te rrezikuara nga permbytja

| Perhapja e vales ne f(kohes) | Prishja e digës | |
|------------------------------|-----------------------------|--------------------------------|
| | Sipërfaqja e permbytur (ha) | Numri I shtëpive te rrezikuara |
| 1h | 117 | 9 |
| 5h | 132 | 19 |
| max | 202 | 30 |

Shtojca A: Kurbat e shkarkimit për Digen e Okshtunit

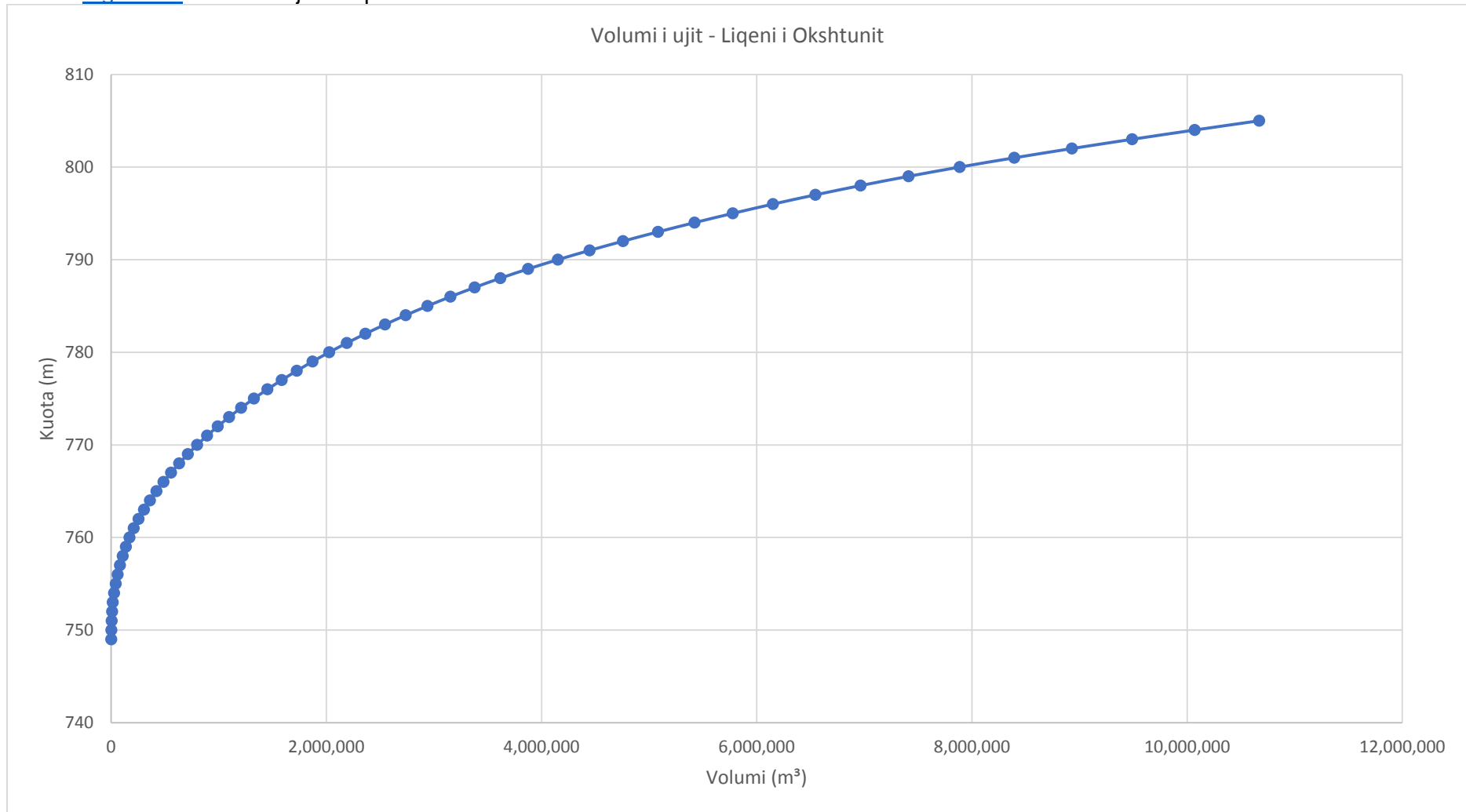
Informacioni vijues paraqitet në grafikët te Shtojca A:

- [Figura A1](#): Kapaciteti i sistemit të shkarkimit të Diges se Okshtunit



“DITEKO” sh.p.k

- [Figura A2](#): Volumi i ujit – Liqeni i Okshtunit



Shtojca B: Model udhëzuesi për përcaktimin e nivelit të emergjencës

| Ngjarja* | Situata | Niveli i emergjencës |
|---|--|------------------------|
| Mbushja e rezervuarit mbi nivelet normale te operimit dhe atyre te llogaritura per kalim te plotave llogaritesse dhe kontrolluese | Niveli i rezervuarit është nën kuoten e kurorës së digës, por ecuria e rritjes se nivelit nga kalimi i plotes po shkakton tejmbushje mbi kuotat e percaktuara me llogaritje. Nuk ka shenja të erozionit aktiv. | Prishje e mundshme |
| | Ka filluar kapenderdhja e ujit te rezervuarit mbi kuroren e diges dhe ka nisur erozioni aktiv. | Prishje e pashmangshme |
| Infiltrimi | Zona të reja të filtrimeve nga diga ose pranë saj | Jo prishje |
| | Zona të reja të filtrimeve nga diga oae rreth saj dhe uji i filtrimit është i turbullt ose përmban pluhura të imët. | Prishje e mundshme |
| | Filtrime mbi limitet e paracaktuara, zonat e filtrimit po rriten me shpejtësi, dhe uji i filtrimeve është i turbullt ose përmban pluhura të imët. | Prishje e pashmangshme |
| Ulje te siperfaqes se tokes ne zonen e rezervuarit dhe trupit te diges ne formen e nje krateri | Vëzhgim i një ulje te siperfaqes se tokes te re në zonën e rezervuarit ose në trupin e digës | Prishje e mundshme |
| | Ulja e siperfaqes se tokes ne rezervuar ose trupin e diges po zmadhohet me shpejtesi | Prishje e pashmangshme |
| Portat e sistemit të shkarkimit të padisponueshme | Rezervuari nuk filtron dhe ulja e nivelit të rezervuarit e mundur me mënyra të tjera | Jo prishje |
| | Niveli i rezervuarit po rritet me shpejtësi dhe nuk disponohet asnjë mënyrë tjetër për uljen e nivelit të tij | Prishje e mundshme |
| Çarje e trupit/shpateve të digës | Çarje të reja të krijuara në trupin e digës, pa filtrime | Jo prishje |
| | Çarje në trupin e digës, me filtrime | Prishje e mundshme |
| Lëvizje e trupit/shpateve të digës | Lëvizje/rrëshqitje e dukshme e trupit/skarpateve të shpateve të digës | Jo prishje |
| | Rrëshqitje të papritura ose me avancim të shpejtë të trupit/skarpateve të shpatit të digës | Prishje e pashmangshme |
| Instrumentet | Te dhenat e matjeve te instrumenteve përtej vlerave të paracaktuara | Jo prishje |
| Tërmetet | Tërmet i matshëm i ndjerë ose i raportuar dhe mbi vlerën e paracaktuar të aktivizimit të alarmit të akselerometrit. | Jo prishje |
| | Tërmeti shkaktoi dëme të dukshme në digë ose shpatet e saj | Prishje e mundshme |
| | Tërmeti shkaktoi një shkarkim të pakontrollueshëm të ujit nga diga | Prishje e pashmangshme |
| Kërcënim ndaj sigurisë | Kërcënim për bombë i verifikuar i cili, po të kryhet, mund të shkaktojë dëmtim të digës | Prishje e mundshme |
| | Shpërthim bombe që ka shkaktuar dëmtim të digës ose shpateve | Prishje e pashmangshme |

| | | |
|-------------------------|---|------------------------|
| Sabotim / Vandalizëm | Dëmtim që mund të ndikojë negativisht në funksionimin e digës | Jo prishje |
| | Dëmtim që ka shkaktuar rrjedhje nga filtrimet | Prishje e mundshme |
| | Dëmtim që ka shkaktuar shkarkim të pakontrollueshëm të ujit | Prishje e pashmangshme |

Shtojca C: Hartat e përmbytjeve

Hartat e përmbytjeve janë hartuar për rastin e prishjes së digës në periudhën e aplikimit për tu pajisur me leje nga KKDM në .

Informacioni vijues paraqitet në hartat të Shtojca C:

- Faqja [50](#) paraqet hartën e përmbytjeve në valën e parë në rast të një skenari të çarjes së digës së Okshtunit. Sipas këtij skenari, prishja e kaskadës do të ndodhë si dhe diga e Okshtunit do të pësojë çarje.
- Faqja [51](#) paraqet hartën e përmbytjeve, në valën e pestë në rast të një skenari të çarjes së digës së Okshtunit.
- Faqja [52](#) paraqet hartën e përmbytjeve për një përmbytje çdo 1000 vjet, PMF dhe një prurje prej 902 m³/s nga sistemi i shkarkimit i Okshtunit. Prurja maksimale e Okshtunit në rast shkarkimi emergjent është rreth 110 m³/s, që korrespondon me një prurje pak më të lartë se përmbytja çdo 1000 vite (dhe më e vogël se PMF). Në këtë hartë është paraqitur përhapja e vales maksimale për prurjen çdo 1000 vjet.

“DITEKO” sh.p.k

Figura C-1 Harta e perhapjes se vales se pare, Q1000

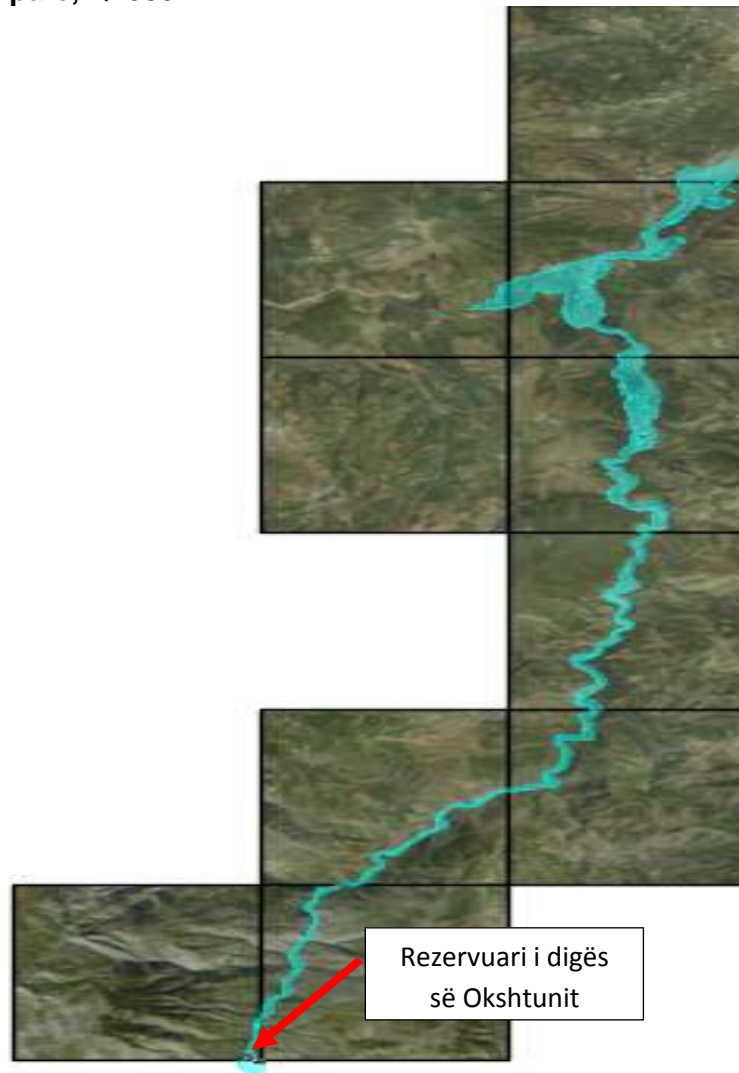


Figura C-2 Harta e perhapjes se vales se peste, Q1000

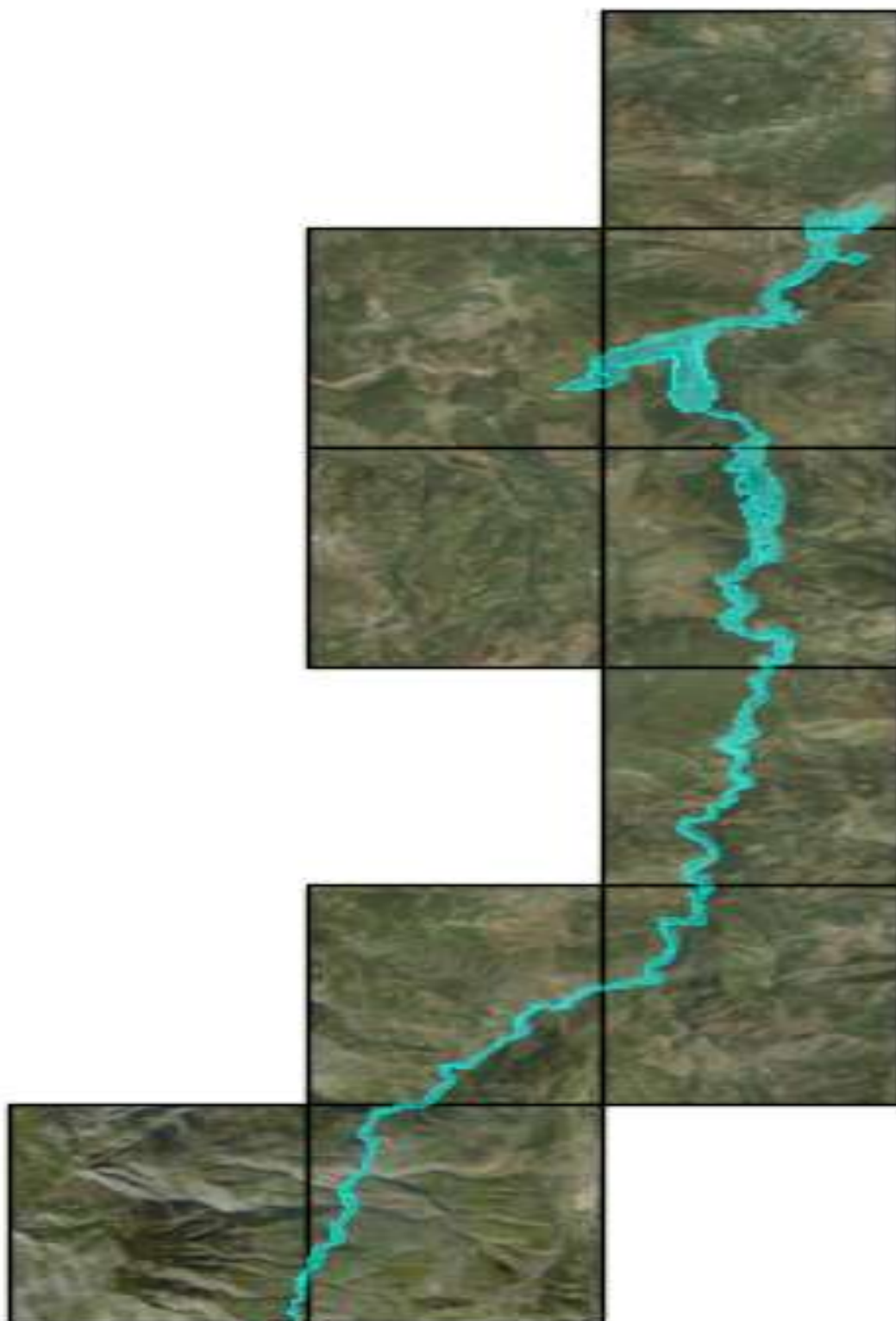
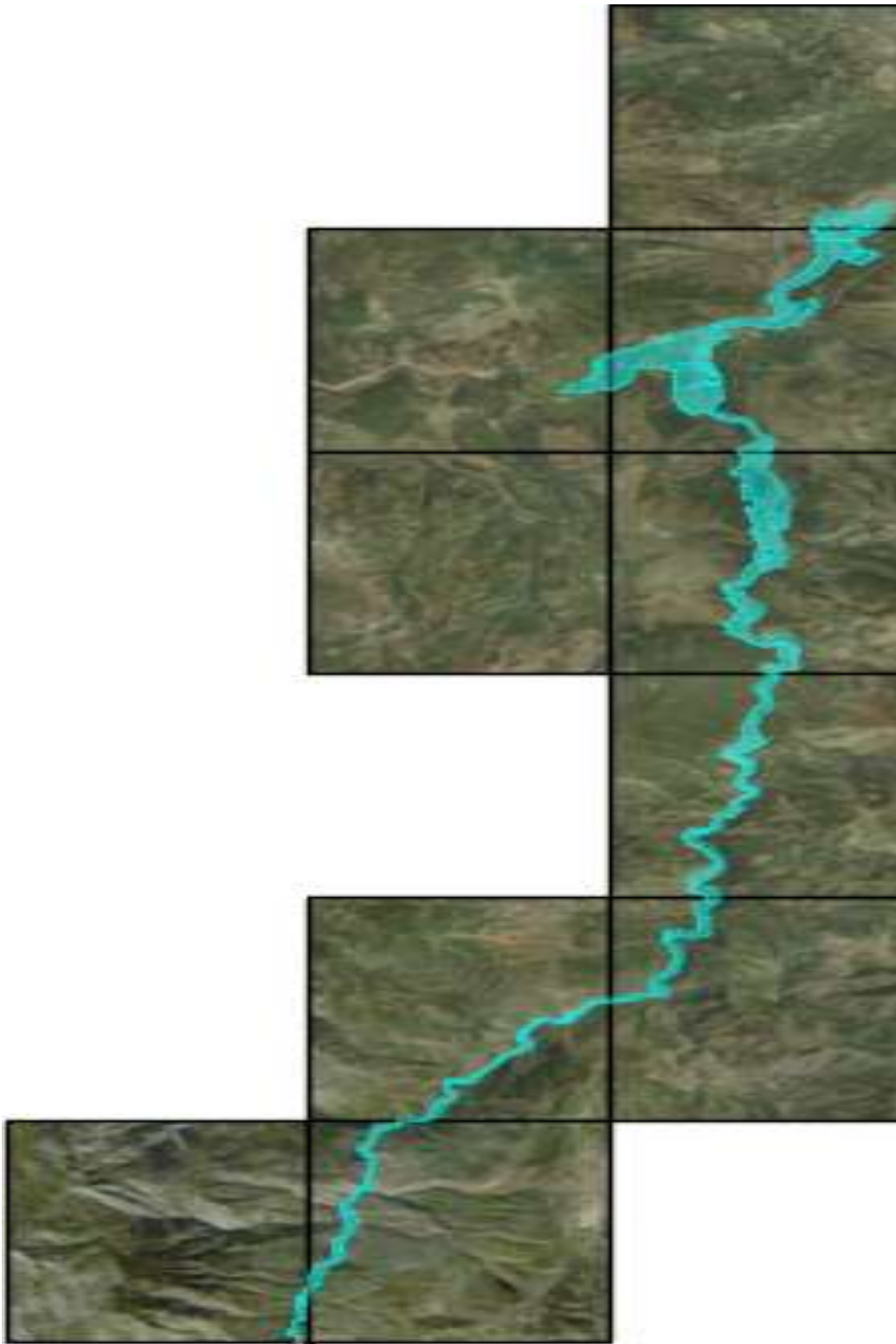


Figura C-3 Harta e perhapjes se vales maksimale, Q1000



Shtojca D: Koha e mbërritjes së valës së përmbytjes dhe lista e infrastruktures rrugore te rrezikuara

Ashtu sipër hartat e përmbytjes për rastin e prishjes së digës në tabelën që vijon janë dhënë kohët e mbërritjes së valës në zonat e identifikuar të përmbytjes bazuar në Planin e Veprimit nga Emergjencave e rishikuar në lidhje me personin e kontaktit për secilën zonë të rrezikuar.

| Emri i Fshatit / Qytetit / Residences / Biznesit / Struktures | Numri i telefonit(Kryetarit/ Kryeplakut/banorit /Pronarit) | Thellesia dhe Koha e mbërritjes së kulmit të valës |
|--|---|---|
| Bashkia Bulqize | Lefter Alla (kryetar) (068 402 5019) | Thellesia:1 m Koha:170 minuta |
| Qendra Administrative Ostren | Administrator Altin Tola (0685710505) | Thellesia:18.8m Koha:110 minuta |
| Qendra Administrative Gjorice | Administrator Ndriçim Cami (0684731498) | Thellesia:3m Koha:170minuta |
| Qendra Administrative Shupenze | Administrator Haxhi Pulja (069 297 5387) | Thellesia:2m Koha:170 minuta |
| Qendra Administrative Zërçan | Administrator Shegert Tollja (0694146478) | Thellesia:2m Koha:150minuta |
| Fshati Okshtun | Myslim Stojku (kryeplak) | Thellesia:18m Koha:20 minuta |
| Fshati Ternove e Madhe | Agron Zeneli (kryeplak) | Thellesia:3m Koha:30 minuta |
| Fshati Ternove e Vogel | Deli Kamberi (0683847216) | Thellesia:3m Koha:30 minuta |
| Fshati Smollik | Rremzi Kraja (0696594197) | Thellesia:15m Koha:50 minuta |
| Fshati Lubalesh | Qani Stojku (0685809670) | Thellesia:12m Koha:70 minuta |
| Fshati Strikçan | Mirvet Lala (0684198807) | Thellesia:10m Koha:80 minuta |
| Fshati Çerenec | Bardhyl Muka (0686492792) | Thellesia:2m Koha:100 minuta |
| Fshati Gjorice e Siperme | Adem Kaja (0682214273) | Thellesia:1m Koha:145 minuta |

| | | |
|--------------------------|-----------------------------|---------------------------------|
| Fshati Gjorice e Poshtme | Viktor Leka (0688432420) | Thellesia:1m Koha:170 minuta |
| Fshati Shupenze | Musa Kurti (0685525142) | Thellesia:1m Koha:155 minuta |

| Rruget /Autostradat /Hekurudhat | Vendodhja e pjeses se rrezikuar | Thellesia dhe koha e perafert e mberritjes se permbytjes |
|--|--|---|
| Rruga nacionale Bulqize - Peshkopi | Ne afersi te fshatit Shupenze | Thellesia:0.5m Koha:150 minuta |

Shtojca E: Furnitorët vendas të impianteve

Tabela e mëposhtme paraqet informacion për impiantet dhe makineritë e disponueshme në zonë, që mund të përdoren në kohë në një situatë emergjente. Aty ku nevojitet një impiant specifik, p.sh. impiant çimentimi, ai do të vijë nga larg dhe, rrjedhimisht, supozohet që koha është e mjaftueshme për planifikim dhe prokurim.

Tabela E.1 – Furnitori i preferuar për impiante dhe makineri për raste emergjencash “PERGIOLA” sh.p.k & “GJOKA KONSTRUKSION” sh.p.k duhet të ketë një kontratë të lidhur që lejon hyrjen e shpejtë të impianteve dhe makinerive të furnitorit.

Tabela E.1 – Furnitori i preferuar për impiante dhe makineri për raste emergjencash

| Emri i shoqërisë | Zona | Distanca nga: | | Impiante dhe makineri të disponueshme |
|---|--------------------|---------------|---------|--|
| | | Bulqiza | Tirana | |
| “PERGIOLA” sh.p.k & “GJOKA KONSTRUKSION” sh.p.k Personi i kontaktit: Rrok GJOKA Tel: 0692027997 | Okshtun , Dibër | 45 km. | 114 km. | <ul style="list-style-type: none"> • 6 Nr. kamionë vetëshkarkues (të kapaciteteve të ndryshme) • 5 Nr. ekskavatorë (të kapaciteteve të ndryshme) • 2 Nr. betonierë 3,5m³ • 2 Nr. buldozerë • 3 Nr. makina saldimi • Makineri të prerjes dhe shtrimit të asfaltit • Makineri për shtrimin e bitumit • Kontejnerë për ruajtjen e materialeve të ndërtimit |

Shtojca F: Modeli i raportit të situatës

| | | |
|----------------------|--|------------------------|
| | Raport per Situaten e Alarmit ne dige | “DITEKO” sh.p.k |
| Rev.00 17.04.2021 | | SISTEMI I MENAXHIMIT |

| | | |
|--|--------------|--------------|
| Diga: | OKSHTUN | |
| Data: | Koha: | |
| Kushtet e motit: | | |
| Pershkrimi i pergjithshem i situates se Alarmit: Tekst... | | |
| Zonat e demtuara te diges: Tekst... | | |
| Shtrirja e demtimit te diges: Tekst... | | |
| Shkaku/shkaqet l/e mundshem: Tekst... | | |
| Pasojat ne operimin e diges: Tekst... | | |
| Kuota fillestare e rezervuarit: | Ora: | |
| Kuota maksimale e rezervuarit: | Ora: | |
| Kuota perfundimtare e rezervuarit: | Ora: | |
| Pershkrimi i zones se permytur ne anen e poshtme / demet / plagosjet ne njerez / humbje te jetes: Tekst... | | |
| Te dhena te tjera dhe komente Tekst... | | |
| Emri i vrojtuesit dhe nr. telefonit: Tekst... | | |
| Reporti pregatitur nga: | | Data: |

Një variant në Word të dokumentit, të modifikueshëm mund ta merrni duke klikuar ikonën e mëposhtme:



Dam alarm situation
report template.docx